

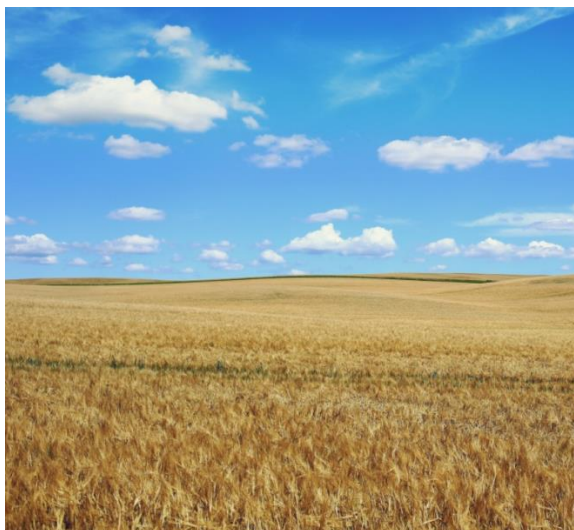
## Step

Określenie step pochodzi z języka rosyjskiego i służy do określenia trawiastych obszarów strefy klimatu umiarkowanego. Przez cały rok brakuje opadów dla wzrostu drzew, a sezon wegetacyjny trwa zwykle maksymalnie cztery miesiące. To odróżnia je od sawann, które znajdują się w obszarach tropikalnych lub subtropikalnych, charakteryzują się naturalnym rzadkim wzrostem drzew i wyraźną naprzemiennością pór suchych i deszczowych. Stepy charakteryzują się gorącym latem i mroźną zimą. Gleby tutaj są bardzo żyzne i dziś tworzą tak zwane spichlerze świata, kluczowe dla wyżywienia całej populacji ludzkiej. Stepy występują w Europie Wschodniej, Azji i Ameryce, gdzie nazywane są w północnej części prerii i na południowych pampa.

Ze zbiorowiskami ziół stepowych powiązane są także różne typowe zwierzęta. Spośród kręgowców żywiących się dużą ilością roślin są to kopytne i małe gryzonie. Służą jako pokarm dla zwierząt i ptaków drapieżnych. Pampasy Ameryki Południowej są także domem dla jednego z największych na świecie nielotnych ptaków podobnych do strusi – stepu i pampasu.

Wszyscy ci mieszkańcy stepów przystosowali się do braku wód powierzchniowych i dużych różnic między latem i zimą. Jednak ludzie musieli zrobić to samo. Pierwotnymi ludami tych obszarów byli członkowie plemion koczowniczych, którzy utrzymywali się z hodowli. Rolnictwo osiadłe, które przekształciło dużą część największych ekosystemów łąkowych planety w grunty orne, rozprzestrzeniło się dopiero w XIX wieku, a swój największy rozkwit przeżyło dopiero w następnym XX wieku.

Nawet w Czechach mamy kilka małych fragmentów stepów, podczas gdy większość ważniejszych obszarów jest prawnie chroniona. Najważniejszym i największym z nich jest Narodowy Rezerwat Przyrody Step Mohelenská Hádčová w kraju południowomorawskim.



Zdjęcie: Google