

Informace z radnice

Usnesení rady města

1. schůze rady města

- Rada města na svém 1. jednání, konaném dne 6. ledna 2021, mimo jiné:
- schválila přijetí dotace z Ministerstva pro místní rozvoj, Programu: Podpora rozvoje regionů 2019+, na projekt „Oprava komunikace a chodníku ulice U Gumovky“ ve výši 1 215 230 Kč a zajištěném spolufinancování ve výši 1 632 327 Kč
 - schválila přidělení zakázky na akci s názvem „KD Beseda oprava stěn a stropů sálu – Hrádek nad Nisou“, firmě MALDECOR, s. r. o., Liberec XIV – Ruprechtice za nabídkovou cenu 565 078 Kč bez DPH (683 744,38 Kč vč. DPH).

2. schůze rady města

Rada města na svém 2. jednání, konaném dne 20. ledna 2021, mimo jiné:

- vzala na vědomí podanou žádost o podporu na projekt Protipovodňový varovný a informační systém města Hrádek nad Nisou, v rámci Operačního programu Životní prostředí, 149. výzvy Ministerstva životního prostředí, v celkové výši výdajů 6 843 070 Kč, předpokládané výši dotace 4 790 149 Kč a spolufinancování ze strany města Hrádek nad Nisou ve výši 2 052 921 Kč
- schválila, v návaznosti na zhoršenou epidemickou situaci v souvislosti s výskytem koronaviru SARS-CoV-2 a z titulu veřejného zájmu, krátkodobou výpůjčku pro zřízení stanoviště antigenního testování covid-19 v objektu Sokolovny společnosti SMRŽO – MEDIC, s. r. o., Smržovka
- schválila zveřejnění záměru pronájmu nebytového prostoru č. 7 o výměře 66,93 m² v č. p. 587, v ulici Liberecká (objekt výměníku), za účelem zřízení 10 chráněných pracovních míst, známému zájemci, na dobu určitou 2 roky, za měsíční nájemné 3 831 Kč bez DPH (+ náklady na energie apod. dle provozu)
- schválila plnění veřejné zakázky, a to nákup vybavení do zázemí pro účinkující v KD Beseda, subjektu RUST design, s. r. o., Brno, za celkovou cenu 108 302,26 Kč vč. DPH (tj. 89 506 Kč bez DPH)
- schválila přidělení zakázky na úkony a činnosti spočívající v zajištění zpracování investičního záměru v podobě vyhotovení technické studie projektu lávka Trojzemí, firmě Valbek, spol. s r. o., Liberec 3, za nabídkovou cenu 182 710 Kč včetně DPH (151 000 Kč bez DPH)
- schválila přidělení zakázky na úkony a činnosti spočívající v zajištění zpracování investičního záměru v podobě architektonické studie MŠ Liberecká – Hrádek nad Nisou, firmě – StudioA1.cz, s. r. o., Hrádek nad Nisou, za nabídkovou cenu 108 900 Kč včetně DPH (90 000 Kč bez DPH)
- schválila přidělení zakázky na úkony a činnosti spočívající v zajištění zpracování revize PD z roku 2015 pro akci: „ZŠ T. G. M. v Hrádku nad Nisou – revize PD – stravovací pavilon“, firmě AS PROJECT CZ, s. r. o., Pelhřimov, za nabídkovou cenu 103 818 Kč včetně DPH (85 800 Kč bez DPH).

Ze zasedání zastupitelstva města

1. zasedání zastupitelstva města

Zastupitelstvo města na svém 1. řádném zasedání, konaném dne 27. ledna 2021, mimo jiné:

- schválilo přijetí věcného daru, a to hřiště „V zatačce“, které je ve vlastnictví Libereckého kraje, do majetku města
- schválilo odstoupení od Smlouvy o smlouvě budoucí kupní a budoucí úschově kupní ceny, uzavřené s Bytovým družstvem Nový Hrádek, Liberec I – Staré Město. Předmětem smlouvy je soubor nemovitých věcí (pozemek s příslušenstvím v Legionářské ulici – bývalá školka). Odstoupení od smlouvy je z důvodu nesplnění ujednaných podmínek ze strany Bytového družstva Nový Hrádek.
- schválilo přijetí dotace z Ministerstva životního prostředí na projekt „Park Cihelna Hrádek nad Nisou – tůň“ ve výši 3 814 010,48 Kč, při celkových výdajích projektu 3 841 308,08 Kč vč. DPH
- schválilo přijetí dotace z Ministerstva životního prostředí na projekt „Tvorba mokřadních biotopů v k. ú. Loučná“ ve výši 14 181 623,10 Kč, při celkových výdajích projektu 19 569 281,59 Kč vč. DPH.

Přihlášení k trvalému pobytu

Občan hlásí místo svého trvalého pobytu na ohlašovně (evidenci obyvatel) v místě nového trvalého pobytu. Ohlašovnu, tedy evidenci obyvatel, má každý obecní úřad. Přihlášením se do nového trvalého pobytu automaticky zaniká adresa původního trvalého pobytu. Občan České republiky může mít jen jedno místo trvalého pobytu na našem území, a to v objektu, který je zapsán v katastru nemovitostí a je určen pro bydlení, ubytování nebo individuální rekreaci a je označen číslem popisným nebo evidenčním, popřípadě orientačním.

Při ohlášení změny místa trvalého pobytu občan vyplní a podepíše „Přihlašovací lístek k trvalému pobytu“, prokáže svou totožnost platným občanským průkazem nebo, nemá-li platný občanský průkaz, jiným obdobným dokladem, který je veřejnou listinou (např. pasem), a doloží doklad opravňující užívání bytu nebo domu (např. výpis z katastru nemovitostí, nájemní smlouvu). Pokud občan takový doklad nemá, doloží úředně ověřené písemné potvrzení oprávněné osoby o souhlasu s ohlášením změny místa trvalého pobytu. Takové potvrzení se nevyžaduje v případě, že oprávněná osoba potvrdí souhlas na přihlašovacím tiskopisu k trvalému pobytu před zaměstnancem ohlašovny. Oprávněnou osobou je vlastník nebo nájemce domu nebo bytu.

Za ohlášení změny místa trvalého pobytu se platí správní poplatek ve výši 50 Kč. Občané mladší 15 let jsou od správního poplatku osvobozeni.

Pracovnice ohlašovny provede změnu trvalého pobytu v centrální evidenci obyvatel a vyznačí změnu pobytu v občanském průkazu odstřížením jeho příslušné části a občanovi, který předložil platný občanský průkaz, vydá potvrzení o změně pobytu. Občanovi, který předložil neplatný občanský průkaz nebo pas, se potvrzení o změně pobytu nevydává.

Poté si občan požádá o vydání nového občanského průkazu u obce s rozšířenou působností – spádově je takovým úřadem pro občany Hrádku nad Nisou Magistrát města Liberec.

Jaroslava Šalátová,
vedoucí správního a sociálního odboru

Informace – očkování covid 19

Pokud se chcete nechat očkovat a je vám 80 a více let, je třeba se k očkování zaregistrovat.

Pokud nevíte, jak na to, a rodinní příslušníci nemají možnost vás zaregistrovat, požádejte o pomoc sociální pracovníci Městského úřadu Hrádek nad Nisou, p. Evu Zoulovou, kancelář č. 8 v přízemí budovy úřadu nebo ji kontaktujte telefonicky na čísle 725 424 391, která vám s registrací pomůže.



Příští řádné zasedání Zastupitelstva města se bude konat 24. 2. 2021 od 17 hodin v multifunkčním sále Brány Trojzemí.

Škola v Loučné dostane výtah

Město Hrádek nad Nisou už několik let postupně modernizuje školní budovy. Nejnověji se zaměří na školu v Loučné, kde díky dotaci z evropského programu IROP vybuduje výtah. Praktickou školu navštěvují děti se sníženou úrovní rozumových schopností, s psychickými zvláštnostmi, poruchami koncentrace a jinými hendikepy. Některé z dětí také trpí poruchou hybnosti a orientace. Ve škole mají upravené podmínky a odbornou speciální péči, díky které si osvojí základní vědomosti a návyky potřebné k tomu, aby se v budoucnu mohly co nejvíce osamostatnit a byly nezávislé na péči druhých.

V současnosti je škola bezbariérová díky příjezdové rampě do šaten, ze kterých se do vyšších pater mohou žáci přemisťovat s pomocí rodičů nebo učitelů tzv. schodolezem. Toto zařízení město nechalo ve škole vybudovat v roce 1998. Každoročně prochází revizí, přesto požadavkům školy nevyhovuje. Žáci se během vyučování přesunují z kmenových tříd do odborných učeben, případně jídelny nebo družiny. Tyto přesuny jsou velmi náročné, pomalé a neobejdou se bez asistence dalších osob.

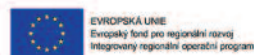
Nový výtah umožní bezbariérový přístup do všech pater školy. V rámci projektu se vybuduje zcela nová výtahová šachta a výtah přisazený k jižní fasádě budovy. Pro pohodlný přístup se využije stávající bezbariérová plošina. Upraví se také vstupní bezbariérová rampa. Výtah bude vyčleněn pouze pro žáky speciálních tříd. Přístupný bude s čipy v rámci interního systému školy.

Radnice v tuto chvíli připravuje výběrové řízení na dodavatele. Předpokládané náklady podle projektové dokumentace jsou ve výši 2 678 970 Kč. Dotace činí 2 391 471 Kč. Město tak ze svého zaplatí 287 499 korun. Pokud vše půjde podle plánu, hotovo by mělo být ještě letos na podzim.

Novým výtahem ale modernizace základní školy v Loučné nekončí. Město už má připravený projekt na rekonstrukci základní i mateřské školy a čeká na vypsání vhodného dotačního titulu.

Věra Baumgartnerová

Projekt „Modernizace ZŠ Loučná Hrádek nad Nisou“ je spolufinancován Evropskou unií prostřednictvím Integrovaného regionálního operačního programu.



MINISTERSTVO
PRO MÍSTNÍ
ROZVOJ ČR

Stavba komunitního centra SENÍK zdárně pokračuje

Nové komunitní centrum SENÍK určené pro aktivity našich seniorů i dalších hrádeckých spolků vzniká na místě bývalého Klubu důchodců pod poštou. Zhotoviteli se, i díky příznivému počasí, podařilo celou stavbu zaklopit střešními panely a připravit ji na „přezimování“. Práce se rozeběhnou opět na jaře. Součástí stavby je také revitalizace přilehlé zahrady, která bude součástí klidové zóny nejen pro seniory. Náklady na realizaci projektu se pohybují kolem 13 milionů korun. 95 procent pokryje dotace z Integrovaného regionálního operačního programu, 7. výzvy MAS Podještědí – IROP – Sociální služby a komunitní centra. Město z vlastních zdrojů zaplatí něco přes 600 000 korun.

-vb-



Nové sociální zázemí na hřbitově

Na hlavním hrádeckém hřbitově vzniknou ještě letos veřejně přístupné toalety. Sociální zařízení tady zcela chybí. To, které se nachází u vstupu do smuteční síně, je otevřené pouze v době konání smutečních obřadů a v současnosti je v pronájmu pohřební služby. V období Dušiček, kdy je hřbitov exponovaným místem, umísťuje město před vstupem na hřbitov po dobu 14 dnů mobilní toalety. Tyto však nejsou z hlediska hygieny dostatečné, zvláště v současné epidemiologicky složité době. Navíc nezájímají dostatečný komfort zejména pro starší obyvatele, kteří v mnoha případech hřbitov navštěvují denně. Nejen z hygienických, ale i sociálních důvodů je tedy více než nutné na hřbitově takovému zázemí zajistit a poskytnout občanům jistý standard.

Toalety vzniknou rozšířením stávající stavby zázemí hřbitova, po pravé straně od vstupu. Navržená přístavba architektonicky navazuje na objekt bývalého kolumbária a hřbitovní zdi. Samotný objekt bude jednopodlažní, se sedlovou střechou, pravidelného půdorysu o rozměrech zhruba 5 x 4 metry. V přístavbě budou oddělené toalety pro muže a ženy, samozřejmě je i část pro osoby se sníženou pohyblivostí. Součástí tohoto zázemí bude také úklidová místnost pro zaměstnance.

Město projekt na vybudování sociálního zázemí připravilo už před několika lety. Vzhledem k finanční náročnosti ale vyčkávalo, zda se objeví vhodný dotační titul. A čekání se vyplatilo. Hrádek nad Nisou uspěl se svojí žádostí ve vypsání výzvy MAS – SZIF. Celkové náklady navržené přístavby nového sociálního zázemí na hřbitově jsou 1 677 824 Kč vč. DPH, získaná dotace 1 342 259 Kč a vlastní podíl: 335 565 Kč. S realizací se počítá v letních měsících. Hotovo by mělo být na konci září.

Věra Baumgartnerová



Putování za masopustem

Zveme děti, rodiče, babičky, dědečky, aby se v sobotu
13. 2. vydali na Putování za masopustem.

✿ Letos poprvé okolo jezera Kristýna.

✿ Oblékněte masky a nazdobte košťata, vydejte se mezi 15. a 16. hodinou od recepce přes hráz k bistro Panelka, kde na masky a držitele nazdobených košťat čeká odměna.

✿ Cestou buďte pozorní, bude se vám hodit postřeh. Prosíme, tužku s sebou!

✿ Udržujte rozestupy minimálně na vzdálenost košťate, dodržujte i další platná pravidla, ať se opět ve zdraví všichni sejdem.

Těšíme se na vás:
vaši strážci Brány, krotitelé draků a husiti

Chrám Pokoje se stal další kulturní památkou

Dokončení ze strany 1

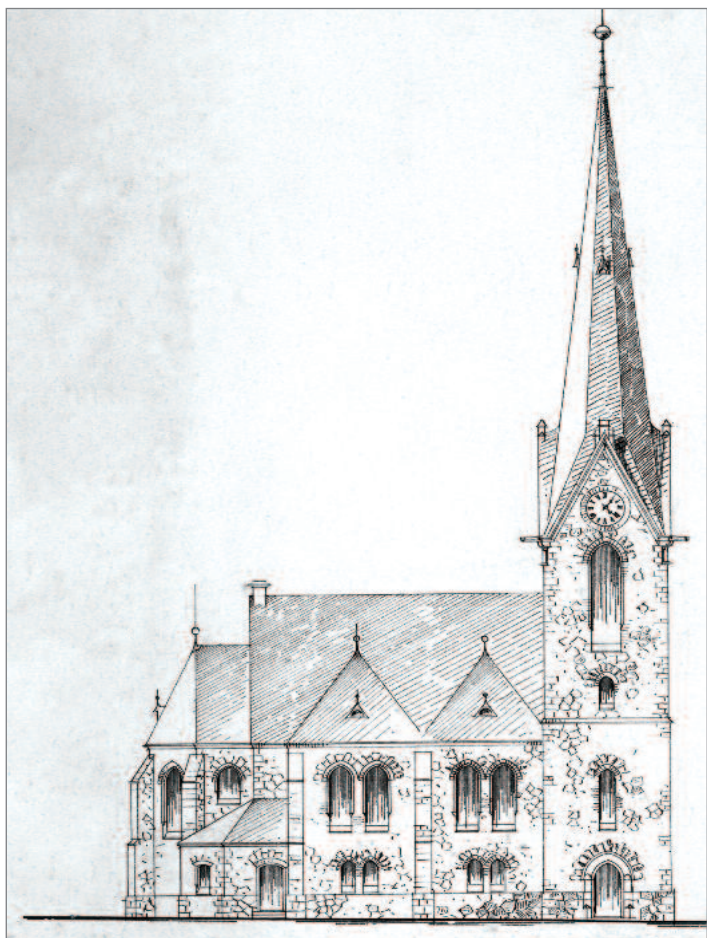
Slavnosti se zúčastnili zástupci evangelíků z celého Saska, zástupci města, městské rady, dobrovolných hasičů a předních obyvatel města. Stavitel Wilhelms odevzdal klíče od kostela kurátorovi obce luterské Adolfu Zuckerovi, který je předal evangelickému faráři z Liberce Hugo Pieschovi. Slavnost pokračovala bohoslužbou a křtem tří novorozenců.



Slavnost položení základního kamene 19. června 1900

Do věže kostela byly v roce 1901 pořízeny i tři zvony. V roce 1916 došlo k jejich zrekvírování pro válečné účely. Nové zvony byly vyrobeny v roce 1922 firmou Richard Herold v Chomutově.

Účelům německé evangelické obce sloužil Chrám Pokoje až do roku 1945. V říjnu 1945 se dostal do správy Církve československé. Nakrátko jej pak spravovala Církevní paritní komise. 1. září 1950 se definitivním vlastníkem stala Církev československá husitská.



Severní průčelí na původním plánu

Chrám Pokoje je příkladem kvalitní saské evangelické architektury. Jde o stavbu v novogotickém stylu s novorenesančními prvky. Šedé zdivo je vystavěno z pískovce vytěženého v Lužických horách. Dominantní je hranolová věž s osmibokou stříškou, ve které jsou umístěny čtyři ciferníky věžních hodin. Nejzdobnějším prvkem kostela je hlavní vstup. Na třech stupních jsou po obou stranách dveří sokly nesoucí toskánské sloupy. Jejich hlavice spojuje římsa s nástavcem, v jehož středu se naláží světlík s motivem osmicípé hvězdy.

Největší okna v bočních průčelích jsou vyplněna vitrážemi zobrazujícími sv. Matouše, Marka, Pavla, Lukáše, Jana a Martina Luthera. Vitrážové okno se zobrazením Krista je také nad presbytářem.

Cenné je původní dřevěné vybavení interiéru: dochovaly se dvě řady lavic, kazatelna, křtitelnice, dřevěné obložení přízemí a kruchta. Rovněž původní jsou kované lustry a svítidla. Hodnotné jsou i varhany z dílny bratří Jehmlichů z Drážďan, které jsou dnes bohužel zatím nefunkční.

Oproti původním plánům Johannese Vollnera doznal při výstavbě změn presbytář, který je obdélný místo navrženého polygonálního. Změněná jsou obě boční průčelí s jinak uspořádanými okny. Velkorysejší mělo být dle plánů i průčelí s hlavním vstupem. Nad trojicí oken v bočních průčelích přibýly ve střeše z každé strany vikýře.

Chrám Pokoje se do dnešních dnů dochoval prakticky v autentické podobě. Jen v šedesátých letech nahradily břidlice na střeše plechové šablony. V plánu je ale návrat původní krytiny, která už ve městě kryje Besedu a Schubertovu vilu. „V minulých letech jsme opravili část elektroinstalace a vitrážová okna, která jsou dnes navíc chráněna předsklem. Opraveny jsou také hodiny včetně ciferníků,“ říká hrádecká farářka Hedvika Zimmermannová. K původnímu vzhledu by se měla vrátit také podlaha.

Chrám Pokoje se právem stal další z nově prohlášených kulturních památek na území Hrádku. Z posledních let můžeme zmínit Schubertovu vilu, Grösselovu kapli nebo vloni registrovaný Wohlmannův statek ve Václavících.

Vít Štrupl



Chrám Pokoje v roce 1937, pastel Wenzela Knittela

Autokemp Kristýna má wellness

Akciová společnost Kristýna a její rekreační areál má za sebou složitý rok plný turbulencí.

Rezervační systém neměl na začátku ledna už téměř co nabídnout, kolem devadesáti procent ubytovací kapacity bylo zamluveno. Potom začala coronavirová krize a situace se otočila. Posouvaly se termíny, někteří zákazníci raději služby odřekli, vracely se zálohy. Vypadlo to na pořádnou ztrátu v hospodaření společnosti.



To, že se Kristýna nakonec červeným číslem vyhnula, způsobil vedle letního uvolnění zakázek a opatření jednak vyšší zájem Čechů o dovolené v tuzemsku a nesporně i status, který si kemp postupem času na trhu systematicky vybudoval. Mimo sezónu se tu snaží stále něco vylepšovat. Kdo pamatuje pokoje v penzionu tak, jak vypadaly dřívě, musí být dnes příjemně překvapen. Velikost nenafouknete, ale jsou kompletně moderně opravené a sociální zařízení se podařilo vmáčknout do každého z nich. Modernizaci prochází postupně starší chatky, aby zmizel rozdíl oproti těm nově postaveným. Hosté to oceňují a celá řada z nich se sem, na břehy stejnojmenného jezera, ráda opakovaně vrací.

Stejně tomu stálého zvyšování kvality poskytovaných služeb se tu chtějí držet i do budoucna, jen v současné době hledají tu správnou rovnováhu na misce vah mezi ambicemi a opatrností. Jakým způsobem se může vyvíjet příští sezóna, si dnes díky nepředvídatelnému viru i vládním opatřením netroufne nikdo odhadnout.

Přes to všechno tu letos na spokojenost hostů políčili další zbraň a sáhli hned k pořádnému kalibru. Část přízemí penzionu s charakteristickou siluetou evokující dvě písmena A se proměnila v odpočinkovou a relaxační zónu. Naleznete tu vířivku, saunu, relaxační místnost i malou kavárnu. Vše v prostředí, na kterém si personál v čele s ředitelem společnosti, panem Ing. Radkem Petrem, dal neobyčejně záležet. Věnovali pozornost každému detailu, aby se tu návštěvníci cítili dobře. Výsledek stojí za to vidět i okusit. A není zdaleka určen jen ubytovaným hostům. Wellness si klade za cíl poskytovat vzpruhu na těle i na duši místním stejně jako rekreačním.

Několik málo šťastlivců už před koncem roku wellness mohlo vyzkoušet. Jenže potom opatření vlády znovu zpřísnila a od té doby tu hladinu ve vířivce čerá jen pravidelné čištění a všichni netrpělivě vyhlíží první letošní hosty.

Do budoucna tu počítají s vybudováním dalších sociálních zařízení v prostoru mezi kempem a loděnicí jachetního klubu. Posunout chtějí



recepti a vedle ní by v ideálním případě měl vzniknout malý koloniál, aby hosté měli vše potřebné po ruce.

Roman Sedláček



Testování na covid-19

V Hrádku nad Nisou se přibližně od poloviny ledna mohou lidé nechat otestovat na covid-19. Testovací místo bylo otevřeno v objektu Sokolovny.

Podle informací od místostarosty města pana Pavla Farského testování zajišťuje s veškerým souvisejícím servisem soukromá firma ze Smržovky. Město Hrádek nad Nisou zajistilo vhodné prostory. Jako nejpříhodnější se nakonec ukázaly šatny místní sokolovny, protože se v nich nechá vytvořit průchozí koridor. Klienti mohou zachovávat potřebné rozestupy, nepotkávají se při příchodu a odchodu a zároveň je tu i dost místa pro odběry i související administrativu.

Zájemci o testování se mohou objednat na konkrétní čas po internetu, odkaz do rezervačního systému naleznou hned na domovské stránce Města Hrádek nad Nisou. Služba je určena všem osobám, které jsou účastny veřejného zdravotního pojištění v České republice. Na odběrovém místě předloží průkaz pojištěnce nebo náhradní doklad. Pojištěnci se mohou nechat bezplatně otestovat opakovaně, avšak nejvýše 1 za 3 dny. Testování není primárně určeno pro symptomatické pacienty (tj. osoby s příznaky onemocnění covid-19) nebo pro osoby v karanténě. I nadále platí, že lidé s příznaky onemocnění kontaktují svého praktického lékaře, který indikuje potřebné vyšetření nebo vystaví žádanku na PCR test.

Zpočátku na testy v Hrádku nad Nisou přicházeli lidé hlavně kvůli kontrole svého zdravotního stavu, ke konci ledna již začali převažovat pendleři pracující mimo území České republiky, kteří pravidelně vyšetření potřebují při překračování hranic. Výsledky testování jsou známé přibližně po čtvrt hodině a jsou zasílány na mobilní telefon. Vyšetřené osoby na ně mohou počkat i přímo na místě, kde je zároveň možné získat písemné potvrzení pro osoby pracující v zahraničí.

Testů bylo od 13. ledna do konce prvního měsíce letošního roku provedeno necelých 850. Pozitivních přitom bylo v jednotlivých dnech 3–5 % výsledků. Dobrou zprávou je, že se toto číslo pozvolna snižuje.

-rs-



Město přetváří možnosti v realitu

Rozhovor s Pavlem Gorčicou

Bezmála dvacet let byl ředitelem společnosti KSM Castings CZ, resp. jejího předchůdce, podniku Thyssenu. Stál u stěhování a otevření továrny v Hrádku v roce 2002. Dlouholeté partnerství, které se i díky němu podařilo vybudovat mezi městem a firmou, ocenili zastupitelé v říjnu loňského roku udělením Ceny Města Hrádek nad Nisou Pavlu Gorčicovi.

Jaký je vlastně váš vztah k Hrádku nad Nisou? Váže se jen k vedení KSM?

Od roku 1985 jsem bydlel v Chrastavě. Vlastně hned po škole jsem začal působit v Pragovce a tam jsem byl asi do roku 1995. Do Hrádku jsem jezdil na kole, měl jsem tam spoustu známých, a tím pádem se vztah k Hrádku začal vytvářet.

Když jsem pak působil v Thyssenu v Liberci, potřebovali jsme po čase rozšířit výrobu a hledali jsme lokalitu, kde postavit nové haly. Hrádek byl jednou z možností a vzhledem k mým vazbám z minulosti a i vazbám mých kolegů Hrádek vycházel velmi zajímavě. Tím, jak se tehdejší vedení města k tomu stavělo a mělo velký zájem, aby ta firma v Hrádku vznikla, tak k tomu nakonec i došlo. Já jsem tomu velmi rád, nikdy jsme toho já ani mí kolegové nelitovali. Ze začátku sice byly trochu pochybnosti ohledně ochoty zaměstnanců za práci dojíždět, ale ti naštěstí dojíždí dodnes a vůbec jim to nevadí. Naopak to někteří vnímají pozitivně. I vzhledem k pozdějšímu vývoji si myslím, že Hrádek byla dobrá volba. Protože kdybychom šli s firmou třeba do liberecké průmyslové zóny, tak dnes je v ní hodně těsno a je to takové svázané. Kdežto Hrádek byl pro nás vždy výborný partner a vždy se tam velmi dobře jednalo.

Zastupitelstvo města udělením Ceny Města Hrádek nad Nisou ocenilo váš osobní přínos k dobré spolupráci mezi městem a firmou. Jaký by podle vás měl být vztah mezi městem a firmami, které v něm sídlí? Podporovali jste sport, kulturu, městské projekty roku, ale i pořadatele malých akcí.

Já si myslím, že je to vždy o lidech, a pokud se sejde více lidí s podobným smýšlením dohromady, tak se pak i vztah vyvíjí. A my jsme se sešli v týmu, který měl pro takovouto spolupráci velké pochopení. Bylo to trochu iniciované i tím, že naši zaměstnanci byli hodně Hrádečáci a naši filozofii obecně bylo podporovat místo, kde jsme, děti, dětské aktivity, sport. A protože na té druhé straně, která se o ty děti a akce starala, byli rozumní lidé, kteří smýšleli podobně jako my a chtěli svým členům pomoci to někam dotáhnout, měli nějaký cíl, směřování, tak to docela sedlo, a tím pádem jsme si rozuměli. Je to o té kultuře, podobném myšlení a nastavení těch lidí, kteří spolu mají spolupracovat.

Řada firem, které mají zahraničního vlastníka, takovou spolupráci rozvíjet nemůže, vám se to dařilo.

Samozřejmě, musí tu nejdříve existovat ta možnost. A ta možnost v době, kdy jsem firmu řídil, byla. Měli jsme v této otázce relativně velkou samostatnost. V dnešní době se to z centrály hodně svazuje, chtějí to mít pod vlastní kontrolou. Měli jsme relativní samostatnost a svobodu a nikdo nám do toho nemluvil. Bylo to asi štěstí ze strany německého majitele. A když vezmeme třeba povodně v roce 2010, tak tam by ani z centrály nikdo nikdy neřekl nic proti tomu, že pomáháme městu. A tehdy to dle mého byl krásný příklad toho, jak by ta vzájemná spolupráce měla vypadat.

Můžete to více rozvést? V čem ta vzájemná spolupráce spočívala? Protože pokud se jedná třeba o kulturu nebo sport, tak tam jde více o jednosměrnou podporu.

Jasně, to asi ano. Jednosměrné to je, ale na druhou stranu, lidé, kteří to sponzorství dostávají, dostávají tu podporu, aby mohli lépe fungovat, vytvářejí zase nějakou atmosféru ve městě, a to té firmě zase velmi pomáhá. Ta image je hrozně důležitá.

Co se týká povodní a spolupráce v pravém slova smyslu, tak ta byla jednoznačná. My jsme byli odstavení od energií, jejich dodávka byla závislá na tom, jak se k tomu bude stavět město. Šlo o řešení zásobování celého průmyslu, který tam v té době byl. A město zase potřebovalo pomoc jiného typu, jako byly lopaty, vysokozdvizný vozík na složení materiálu, čisticí materiály a podobně. My jsme posílali auta po republice, aby přivezla to, co bylo potřeba pro město a město, se zase snažilo, aby napojení

na energie bylo. V situaci, kdy byly přerušeny dodávky elektřinou a plynem, jsme my samozřejmě obojí potřebovali a díky městu se velmi intenzivně jednalo s majiteli sítí o tom, které odbočky kam zavřít a které pustit, aby alespoň část města mohla fungovat a aby se neohrožilo území, které bylo tenkrát postižené. Hledal se kompromis mezi bezpečností a možností provozu a spolupráce byla příkladná.



Později jste podpořili třeba umístění veřejných hodin u náměstí, opravu ciferníků ve věžních hodinách i další projekty roku, jako třeba revitalizaci některých zahrad u mateřských škol. Co vás motivovalo k podpoře takových věcí, kde nejsou na první pohled vidět loga sponzorů jako na kulturních nebo sportovních akcích?

My jsme s městem spolupracovali dlouhá léta. „Představte nám, jaké máte aktivity pro příští rok, a my se zamyslíme nad tím, jakým způsobem jsme schopni je podpořit.“ Pak jsme se bavili o tom, jaké mají ty aktivity smysl pro město, a teprve potom, když my jsme jako sponzor uznali, že to nějaký smysl má, že to k něčemu vede, že to není nesmyslné vytváření nějakých placebo krásných obrázků nebo něčeho podobného, tak pak jsme ten projekt podpořili.

Protože na druhou stranu, to co chce město vytvořit, o tom si rozhoduje s občany a my jim do toho zase úplně povídat nechceme. A pokud si oni řeknou, že toto by bylo hezké a městu by to k něčemu bylo, tak my to respektujeme. Z tohoto pohledu opravené hodiny mají smysl. Když člověk přijde do města a vidí, jak to v něm vypadá, že je tam i ta vazba k minulosti, to je hodně důležité.

Bydlel jste v Chrastavě, nyní v Liberci. Vedl jste firmu v Liberci, potom v Hrádku. Jak vám vyznívá porovnání?

Když se vrátím na začátek našeho rozhodování, kde firmu postavit, tak jedním z argumentů byla velikost Hrádku. Volba být ve městě vidět, mít možnost komunikovat přímo nebo být jedni z mnoha ve velkém městě, kde se s námi nikdo nebaví. A nakonec se ukázalo, že to bylo přesně tak. Že jsme díky tomu spolu dobře vycházeli a komunikovali. Tím, že je Hrádek menší město, tak jsme měli možnost pochopit jeden druhého.

Co se týká bydlení, podle toho, co mohu posoudit, tak Hrádek i Chrastava jsou města, kde je výborná vybavenost, která fungují. Vůbec to není o tom, jestli v tom městě něco vyběhne nebo nechybí. Proč já jsem šel do Liberce? Je to proto, že je tady zázemí i pro člověka, který pak už třeba nechce jezdit každý den autem do divadla. Chce si dojít pěšky a jeden z motivů, proč jsme šli do Liberce, byl i ten, že manželka tady pracuje, a tady, i když jsme na periferii, tak se sebere a za 40 minut je pěšky v centru města a může se přitom kochat okolím a nemusí sedat do auta. A Liberec je prostě anonymní město. A už dosahuji věku, kdy pomalu začnu přemýšlet o tom – jak to říkal jeden známý právník: „Ted' jsem v přechodném období k doživotnímu paušálu a chtěl bych se tam dostat ve stavu, abych věděl, proč jsem ten paušál dostal.“ Takže když to nasměruji k tomu doživotnímu paušálu, tak potom bych chtěl, jako člověk,

to mít blízko k divadlu, ke koncertům, k lékářům... A to vše Liberec nabízí. A potom, našli jsme místo, kde je to 100 metrů do lesa a to je příjemné.

V Hrádku jste pracovně strávil velkou část života. Kdybyste si měl vybrat třeba jenom dva tři okamžiky, které vidíte jako zásadní pro to město, které by to byly?

Mě třeba z doby po otevření hranic zaujal přístup Hrádku k řešení problému lehkých děvčat u silnice vedoucí od státních hranic. Víím, že je to možná k smíchu, ale co jsem mohl tenkrát porovnat třeba Teplice, Dubí a Hrádek a problém mohl být všude úplně stejný, tak tady nebyl. Ale teď vážně, i když i na tomto příkladu se ukazuje, že v Hrádku se věci prostě řeší.

Samozřejmě rekonstruované náměstí je krásné. Vůbec přístup města k renovacím. Za výborný počín považuji obchvat kolem Hrádku. Myslím, že i vytvoření průmyslových zón bylo velice dobré. Hrádek tím získal pro jednotlivé firmy na atraktivitě. Co se týká kultury, tak asi vlastní rockový festival. To je něco „svého“, co nemá každé město. Koná se tu spousta sportovních akcí, Kristýna se využívá tak jako nikdy dříve. Myslím, že město velmi dobře přetváří možnosti v realitu a ten přístup je mi blízký. Lidé si z toho tady nedělají byznys, ale dělají něco pro lidi.

Kdo vás trochu zná, ví, že sportujete, vaši disciplínou je orientační běh. Měl jste na sport vždy dost času nebo je to teď lepší? Musím říct, že jsem si čas nenašel. Tedy někdy je to lepší, ale v týdnu je to nula. Za prvé, když jsem měl menší děti, tak člověk trávil v práci spoustu času, a když už jsem přijel domů, tak se mi nechtělo zabalit kecky a jít si zaběhat do lesa. To opravdu ne. Raději jsem se věnoval dětem a manželce. To mi za to nestálo, což se samozřejmě podepsalo na mé fyzické kondici. Ale postupem času se to zlepšovalo. Děti byly větší, začaly opouštět dům, školy, univerzity. Dnes už bydlí samostatně a musím říct, že dnes se už i v týdnu dostanu ven, ať už zaběhat si nebo na koloběžku nebo jdeme s manželkou na nějakou túru. Hlavně jsem využíval víkendy. Víkendy byly to, co mě drželo u sportu. Více jsem to neuměl sloučit, ale dnes, když to jde, tak zase běhám. Letos, začátkem prázdnin, se v Doksech bude konat mistrovství světa v orientačním běhu, tak tam také směřuje spousta aktivit mých kolegů a známých, aby mistrovství proběhlo úspěšně.

Sport je pro mě spíše součástí životního stylu. Není to o úspěších. Tím, že jsem trénoval tak, jak jsem trénoval, tedy v týdnu vůbec a o víkendy závod, tak jsem byl většinou rád, že jsem závod přežil a do pondělka se dal tak nějak do kupy, abych mohl jít do práce. A teď je to spíš o hecování a legraci, o nějaké zábavě.

Děkuji za rozhovor.

Vít Štrupl

Ježíškova vnučata

Ježíškova vnučata jsou projektem Českého rozhlasu, který podporuje osamocené lidi v domovech seniorů, v domech s pečovatelskou službou a v dalších zařízeních pro seniory s dárčí, kteří se rozhodnou jim na vlastní náklady splnit přání nebo poskytnout věčný dar.

I my jsme se v prosinci opět do projektu zapojili a je nutno říci, že většina přání našich seniorů byla průběžně splněna. Přání se většinou týkala dárkových potravinových balíčků, dále balíčků s drogerií. Všichni obyvatelé domu s pečovatelskou službou obdrželi od pana P. N., který bydlí zde v Hrádku nad Nisou, malý balíček s kávou, sladkostmi a dalšími dobrotami. Patří mu za to velké poděkování. Všichni naši obyvatelé, kteří obdrželi dárky, byli spokojeni, že jejich přání bylo vyslyšeno. A pak že Ježíšek neexistuje...

Všem dárčům velmi děkujeme.

Mgr. Šárka Kocianová, ředitelka



Z domu dětí a mládeže Drak

Hrádecký dům dětí, stejně jako ostatní podobná zařízení v ČR, funguje již delší dobu v distančním režimu. Oproti školám nejsou při většině aktivit možné on-line formy práce, protože je potřeba mít také odpovídající prostor, vhodné vybavení a pomůcky (např. keramická dílna, hrnčířský kruh apod.).



I přesto se hrádecký DRAK snaží o zapojení veřejnosti do různých her a úkolů. Zadání probíhá zejména na facebookových stránkách, ale oblíbené jsou i „tašky na plotě“. V současné době probíhá hned několik akcí, jejich aktuální souhrn naleznete na webu DDM, nebo po naskenování QR kódu.



Také z důvodu, že stále více času lidé tráví na internetu, bude mít DDM DRAK nové webové stránky odpovídající současným technickým, grafickým a obsahovým požadavkům. S tím souvisí i nově vytvořené logo. Je jím domeček s drakem, který je složený stylem origami – původně japonské umělecké ztvárnění různých tvarů a zejména zvířat. Logo vyjadřuje trpělivost, zručnost, soustředěnost, ale také tělesnou sílu a zdatnost. To jsou s lehkou nadsázkou řečeno vlastnosti, které by si měl odnášet každý účastník některého z kroužků či akcí DDM DRAK.

DDM chce navázat a rozvíjet úspěšnou spolupráci s hrádeckými mateřskými školami, kterou započala bývalá ředitelka Ladka Jurková. Také je zde potenciál ve spolupráci se školami a v neposlední řadě s dalšími subjekty působícími v Hrádku na poli kulturně-společensko-sportovním.

Stanislav Dvořan,
ředitel DDM DRAK



Město získalo dotace na obnovu tůní a revitalizaci mokřadu v Loučné

O připravovaných projektech, jejichž společným motivem je voda, jsme psali asi před rokem. Na dva z nich, konkrétně obnovu tůní v cihelně a obnovu mokřadů v Loučné, se městu podařilo získat dotační prostředky. Práce v cihelně začnou letos, s realizací projektu v Loučné se počítá příští rok.

V areálu bývalého hliniště hrádecké cihelny byl v předchozích letech zpřístupněn lesopark. Lesopark je snadno dostupný ze Zlaté Výšiny, ze Staré ulice i z ulice Oldřichovská a dnes je již hojně navštěvován veřejností. Součástí areálu jsou také tůně, na které mnoho obyvatel města vzpomíná. Sucho posledních let, ale také nánosy zeminy a porost orobince se postaraly o to, že se v nich vody drží pomálu. Napájeny jsou jen povrchovou a podpovrchovou vodou.



Hlavním cílem další etapy revitalizace lesoparku je zvýšit schopnost tůní zadržet vodu a vytvořit biotopy pro vodní a obojživelné živočichy. I když se areál nachází nedaleko centra města, žije zde řada zajímavých, a dokonce i zvláště chráněných druhů, například ohrožená ropucha obecná, užovka obojková, silně ohrožený čolek obecný, skokan štíhlý, blatnice skvrnitá, ještěrka obecná, žluva hajní a kriticky ohrožený skokan skřehotavý. O tom že právě tyto zmíněné druhy jsou závislé na vodě, která z krajiny mizí, není potřeba více psát.



Stávající mokřady budou obnoveny tak, aby plnily svou hlavní funkci. V první řadě bude odtěžen sediment a odvezen nahromaděné odpady, které se zde nalézají. Tůně budou prohloubeny do hloubky maximálně jednoho metru. Do těchto stávajících tůní pak budou zahlobeny doplňkové tůně o ploše od 4 do 50 m². Součástí projektu je i odstranění travin, zejména orobince, křovin a vybraných stromů v nezbytném rozsahu.

Na projekt Park Cihelna Hrádek nad Nisou město získalo z Operačního programu životní prostředí dotaci ve výši 100 % způsobilých výdajů 3 814 010,48 Kč.

Prakticky nevyužívané jsou dnes zamokřené plochy za budovou základní školy v Loučné. Plocha mezi ulicí Na Hrázi, Hartavská a potokem, uzavírajícím areál na jihu a na západě, je zarostlá rákosím. „Plánujeme

proměnit plochu plnou bahna a rákosí v systém rybníčků, ostrůvků a cestiček, po kterých bude možné procházet mezi vodními plochami,“ představuje ideu Josef Horinka. V lokalitě byl proveden průzkum s pomocí 14 sond, který ukázal, že je tvořena nepropustnými jíly. To umožní po odstranění starých melioračních opatření a úpravě výšky terénu vytvoření vodních ploch. Počítá se s tím, že bahno bude odstraněno do hloubky jednoho metru. Vodní hladina po naplnění rybníčků dosáhne stávající úrovně terénu. Při hloubce vody 1 metr a uvažované ploše 18 000 m² se zde bude moci zadržet až 17 000 m³ vody. Stávající mokřady jsou napájeny vztlínáním skrze jíl a dešťovou vodou. Při plnění rybníčků se počítá i s využitím potoka, který tudy protéká.

V areálu vznikne síť mlatových přírodních cest, které budou sledovat jak obvod vodní plochy, tak se propojí mostkem nad rybníčky. Přístupné budou pro pěší, ale díky rampám i pro kočárky nebo osoby se sníženou pohyblivostí. V místech, která jsou sušší, vzniknou zatravněné plochy, takže bude možné sedět nejen na lavičkách, ale i na trávě. Naopak vlhčí plochy, které nebudou využity jako rybníčky, budou osázeny vlhkomilnou vegetací.

A kam s vytěženou zeminou? „Z biotopu v Loučné by mělo být „vytěženo“ asi 24 tisíc tun zeminy, kterou bychom mohli, jak navrhla naše kolegyně radní Hedvika Zimmermannová, navést k cihelně tam, kde má dnes město složenou ornici z lokality, kde se budovaly haly firmy Drylock, a pokusit se z toho, samozřejmě na základě projektu, vytvořit malý umělý kopec, který by mohl být jednak součástí malého místního singltracku, který také projektově připravujeme, a v zimě by tento „kopeček“ mohly využívat děti na bobování a sáňkování, když u nás v Hrádku o tuhle možnost postupně, téměř všude, díky privátnímu vlastnictví, přišly,“ dodává starosta města Josef Horinka.

Projekt Tvorba mokřadních biotopů v k. ú. Loučná má projektové náklady spočítané na 19 569 281,59 Kč vč. DPH. Způsobilé výdaje činí 14 181 623,10 Kč a i tady město získalo 100% podporu z Operačního programu životní prostředí.

Realizace obou projektů byla projednávána s celou řadou institucí, mezi které patřily i orgány ochrany přírody. Ty stanovily jasná pravidla, za kterých mohou stavby probíhat. Mezi ně patří například omezení termínu prací od 1. 9. do 31. 3. běžného roku nebo budování pěšin a povalových chodníků tak, aby netvořily migrační překážku pro obojživelníky a drobné živočichy.

Park Cihelna Hrádek nad Nisou – tůně, reg. číslo projektu Z.05.4.27/0.0/0.0/20_140/0012864.

Tvorba mokřadních biotopů v k. ú. Loučná, reg. číslo projektu CZ.05.4.27/0.0/0.0/20_140/0013392.



EVROPSKÁ UNIE
Evropské strukturální a investiční fondy
Operační program Životní prostředí



Hromnice – Světlo do temných chvil

Hned na začátku února přicházejí Hromnice. Svátkem, který připadá na 2. 2., definitivně končí vánoční období. Malý vánoční okruh skončil na svátek Tří králů 6. ledna a velký právě na Hromnice, kdy už bychom měli uklidit vánoční stromek i výzdobu a připravovat se na další období.

Podle církevní tradice se tento den vztahuje ke svátku „Uvedení Páně do chrámu“, připomíná událost, kdy Maria a Josef přinesli Ježíše čtyřicet dní po jeho narození do jeruzalémského chrámu, aby ho odevzdali Bohu.

Prorok Simeon nazval Ježíše „světlem“. Proto se tento svátek postupně v dějinách vyvíjel ve slavnost světla a v tento den v kostelech probíhá žehnání svící tzv. hromniček, které se zapalovaly a stavěly do oken pro ochranu při bouři, ale také doprovázely umírající na jejich poslední cestě, dávaly se jim do rukou, stavěly se také k hlavě postele na ochranu před zlou nemocí. A báby kořenářky je používaly ve svých léčitelských rituálech. Světlo je od nepaměti symbolem dobra a tma zla. A tak není divu, že svíce doprovázejí každý svátek a obřad.

Ale jako u většiny svátků se zde prolíná několik dalších tradic.

Keltové slavili v tento den svátek Imbolc, který byl zasvěcen bohyni Brighid. V předvečer svátku postavili na vnitřní stranu dveří asymetrický „Brighidin kříž“, aby chránil dům před ohněm, bleskem a bouří. Ze stébel obilí vyráběli malé panenky Brighitky, ochránkyň domova. Dívky je nosily od domu k domu a každá domácnost tuto malou bohyni uctila malým dárkem

Slované oslavovali příchod boha Peruna, tedy boha bouře, hromů a blesků. Perun byl představitelem plodivé síly. Jeho příchod byl očekáván v podobě jarního zahřmění, které mělo probudit božstva a přírodu ze zimního spánku. Blesk byl jeho ohnivou sekerou. Lidé oslavovali svátek zapalováním ohňů a ohnivých kol. Možná jste si ani neuvědomili, že pražský Petřín má své jméno spjaté s Perunem, protože zde bylo jeho obětíště.

Sedláci a selky věřili podle pověr, že hromy prvních bouřek zahánějí zlé duchy do skrýší. A aby pomohli duchy zahnat, v místnostech hýbali nábytkem a nádobím, na dvoře pak nadzvedávali povozy. Hospodyně

nesměly na Hromnice nic šít, protože špička jehly přitahovala blesky a chalupa i úroda by mohla shořet. A hospodář nezapomněl na ochranu před bleskem zaseknout sekeru před vraty do země. Včelaři obcházelí hned po návratu z kostela s posvěcenou zapálenou hromničkou třikrát včelí úly, což mělo zajistit zdravé včely a hojnost medu

A protože byli naši předci pevně spjatí s přírodou a jejími cykly, tak věděli, že i když se v tuto dobu počasí zpravidla lomí, jsou teprve v polovině období do příští úrody, a tak musejí mít v tuto dobu dostatek zásob pro sebe i dobytek. Podle počasí v tento den také odhadovali další průběh zimy. Tuto moudrost také uchovali v lidových pranostkách a právě k Hromnicím se jich váže přes 40. Tady alespoň některé:

Na Hromnice o hodinu více. – Na Hromnice půl píce a půl krajice. – Na Hromnice musí skřivan vrznout, i kdyby měl zmraznout. – Na Hromnice zimy polovice. – Hromnice, jara svíce. – Na Hromnice jasný den, přijde ještě mnohá sněžná žeň. – Na Hromnice jasná noc, bude mrazů ještě moc. – O Hromnicích milejší ovčákovi vlk nežli slunce. – Na Hromnice chumelice, netrvá pak zima více. – Přejdou Hromnice – je konec sanice. – O Hromnicích jasný den, připrav kožich ještě ven. – Panenka Maria Hromničná čistá – úroda jistá. – Když o Hromnicích svítí slunce, bude úrodný rok. – O Hromnicích déšť – na jaře sníh, o Hromnicích sníh – na jaře déšť. – Zelené Hromnice – bílé Velikonoce.

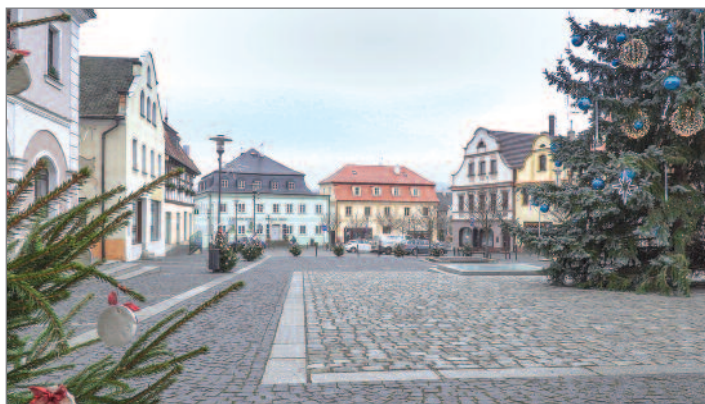
Ke každému svátku se vážou taky typické pokrmy. Protože svátek Hromnic je již v období masopustním, tak nechyběly koblihy a někde i tzv. Boží milosti. Typickým jídelm jsou však palačinky, které vznikly, aby se křesťanům lépe podařilo popřít ohnivě hromniční pohanské tradice, kdy lidé díky lepšímu počasí opouštěli chalupy, muži se převlékali za medvědy a běhali za děvčaty, aby se konečně mohli trochu sblížit na čerstvém vzduchu.

A tak 2. 2. upečte palačinky, zapalte hromničku, nezapomeňte na včely a dělejte vše proto, aby světlo ve vás nebylo tmou. Přátelé zvyklí lidových a seker před vraty do země zaťatých.

Hedvika Zimmermannová
A. D. 2021

Vyhodnocení výstavy vánočních stromků

Tradiční výstava vánočních stromků se na sklonku loňského roku konala přímo na Horním náměstí místo v Chrámu Pokoje. Nápad vznikl vlastně z nouze, aby se výstava vůbec mohla konat. Nazdobené stromky lemující obvod náměstí mu slušely, a tak je možné, že se výstava na náměstí nakonec přemístila natrvalo.



Součástí výstavy je každým rokem také hlasování o nejhezčí stromek. A jak dopadlo vyhodnocení?

Absolutním vítězem se stal stromek ZŠ a MŠ Loučná. V kategorii Hvězdiček, tedy stromků z mateřských škol, dostala nejvíce hlasů školka v Doníně. Kategorie Hvězd představovala první stupně základních škol, tady vyhrála školní družina ZŠ Lidická. Ze základních škol byla nejuspěšnější Základní škola v Doníně. Do skupiny Hvězdné mlhoviny patřily stromky od ostatních spolků a organizací. Nejvíce hlasů dostali za svůj stromek městští strážníci.

-vš-

Výstava Má vlast cestami proměn

Výstavní sítě jsou stále zavřené. Nyní máme jednu přímo na Horním náměstí. Po celý únor si můžete prohlížet, jakými proměnami prochází nejen známá města a navštěvované památky, ale i skoro zapomenuté kouty nebo místa, která mají svůj význam hlavně pro místní.

Putovní výstava Má vlast cestami proměn přináší svědectví o příznivých proměnách zanedbaných míst a sídel v naší krajině. Díky odhodlání místních lidí a ochotě řady donátorů se chátrající stavby mění v důstojné objekty s užitečnou náplní, veřejný prostor dostává novou tvář, sakrální objekty nacházejí svůj ztracený smysl a příroda se nadechuje k novému životu.

Na Horním náměstí jsou vystaveny dvě kolekce z 12. ročníku výstavy. Jedna je věnována Libereckému, Ústeckému kraji a Praze, druhá je průřezová a zahrnuje vybraná místa z celé naší vlasti.

Zahrnuje tři vítězné proměny minulého ročníku výstavy zvolené veřejným hlasováním, 10 proměn oceněných odbornou porotou pod vedením arch. Josefa Pleskota a po jedné proměně aktuálního ročníku z každého kraje.

-vš-



Tip na výlet

Letošní zima nám po několika letech ukázala, jak to vypadá, když napadne sníh a všechno se zahalí do bílého závoje. V lednu sněžilo i v nížinách, a tak jsme si i my v Hrádku mohli užívat sněhové vločky, rampouchy a křupající sníh pod nohama. A co teprve na horách... S dnešním tipem na výlet míříme do místa, kde nejen zima vypadá jako vystřižená z katalogu na „krásno“.

Osada Jizerka v Jizerských horách

Sklářská osada Jizerka se rozprostírá v malebném údolí říčky Jizerky. Leží na Malé Jizerské louce mezi Vlašským a Středním jizerským hřbetem ve výšce 862 m n. m., což z ní dělá nejvýše položenou obec v České republice. Jizerka je významnou turistickou křižovatkou, představuje ideální základnu pro pěší turistiku, pro horskou cyklistiku a v zimě se její okolí mění na ráj pro běžkaře.

První zmínka o osadě pochází z roku 1539, kde ji prameny označují jako sídlo číhařů, tedy lovců, kteří lovili zpravidla zpěvné ptáky. Později Jizerku osídlili dřevorubci a sběrači drahých kamenů. V polovině 19. století zde byly založené dvě sklářské huti, z nichž jedna slouží dodnes. Pro upomínku na založení první sklářské huti byla ve středu osady zbudována kamenná pyramida. Osadou protéká stejnojmenný potok a také Safírový potok, na němž bývalo vyhlášené naleziště drahokamů (rubíny, modré safíry, spinely, topasy). Kolem potoků jsou rozestě chalupy horského typu, většinou dřevěné, některé s dekorativními prvky. Nejznámější chalupou je Hnojový dům, svérázné obydlí světoběžníka Gustava Ginzela. Zástavba vsi je od roku 1995 chráněna jako vesnická památková rezervace. Dominantou Jizerky je jedna z nejvyšších čedičových vyvěřelin ve střední Evropě, vrch zvaný Bukovec (1 005 m). Je zde státní přírodní rezervace a prochází tudy naučná stezka. Přímou v osadě se nachází přísně chráněná upolínová louka a rašeliniště Jizery. Kombinace nadmořské výšky, reliéfu údolí a říčky Jizerky nahrává extrémnímu počasí v zimním období. Teploty kolem $-30\text{ }^{\circ}\text{C}$ a více nejsou na Jizerce v nočních hodinách mrazivých dnů ojedinělé.



V údolí řeky Jizerky a údolí hraničního úseku Jizery se nachází takzvaná „rezervace tmy“ neboli Jizerská oblast tmavé oblohy, která byla zřízena za účelem informování široké veřejnosti o problematice světelného znečištění. Má popularizovat noční životní prostředí i podpořit turistický ruch. Zakládající memorandum přijaly po dohodě se starosty dotčených obcí v roce 2009 instituce jako Astronomický ústav Varšavské univerzity, Astronomický ústav Akademie věd České republiky, Správa CHKO Jizerské hory nebo Lesy České republiky. Status ochrany nemá přímou oporu v zákonech. Jde o neformální dohodu, že se v oblasti nebudou používat zbytečné světelné poutače nebo lasery. V samotné Jizerce není ani veřejné osvětlení. Chráněná oblast tmavé oblohy zaujímá téměř 75 kilometrů čtverečních a spadá do ní i bývalá polská sklářská osada Orle, dnes turistické středisko. Zatímco ve městech můžeme poutým okem vidět na obloze asi 200 hvězd, na Jizerce je to kolem tisícovky.

Jizerka je krásná v každém ročním období. Je jedno, jestli ji navštívíte v létě na kole nebo v zimě na běžkách. Dojet sem můžete i autem. Počítejte ale s tím, že v zimních měsících bývá osada často kvůli sněhu i několik dní odříznutá od světa.

Věra Baumgartnerová

Zdravé zimní krmení

V zimních měsících, víc než kdy jindy, potřebují volně žijící zvířata naši pomoc. Musí čelit nízkým teplotám, nedostatku potravy a často také ne snadnému hledání nezamrzlého zdroje vody. Víme ale, jak jim správně pomáhat?

Ptačí krmítka

Nejvhodnější potravou do ptačích krmítek jsou podle odborníků jednoznačně semínka slunečnice. Kromě ní můžete nasypat ještě semena máku, řepky, prosa, lnu, pšenice nebo rozdrčené ovesné vločky. Pokud nějaká z krmítka vypadnou, vůbec to nevádí. Někteří ptáčci sbírají semena dokonce raději ze země než z krmítka. Strakapoudům a brhlíkům chutnají také drčené vlašské ořechy. Kosi, drozdi nebo kvičaly se zase s chutí pustí do jeřabin a jablek. Ty můžete zavěsit na větve před okno nebo kolem krmítka. Stejně jako tukové a lojové koule. Na nich si rádi pochutnají a pohoupají se sýkorky, brhlíci a strakapoudi.

Nezapomeňte na vodu! Ta je zvláště v období mrazů velmi důležitá. V obchodě můžeme zakoupit speciální pítko, stejně dobře ale poslouží i mistička s teplou vodou. Nemusíme ji měnit 5x denně, stačí ji plnit v pravidelnou dobu, na kterou si ptáci zvyknou přilétat.

Vodní ptactvo

V době silných mrazů má příkrmování svoje opodstatnění a jedná se o zásluhnou činnost. Za mírnějšího počasí však působí negativně. Příkrmování labutí i kachen do pozdního jara je dokonce krajně nevhodné. Labuť tak ztrácí potřebu žít se přirozenou cestou vlastními silami. Nejčastěji chodíme k řekám a rybníkům s pečivem. To má ale význam spíše energetický, výživou pro ptáky není. Mělo by být nakrájené nebo nalámané na malé kousky o velikosti tak jednoho centimetru. Co je však nejdůležitější – nesmí být zkažené, žluklé, plesnivé, slané či kořeněné, ale ani čerstvé. Výživnější a přijatelnější potravou pro labuť jsou obilniny (pšenice, ječmen, žito, oves). Dále kukuřice, ovesné či pšeničné vločky. Obilí je vhodné dávat labutím za silných mrazů (–12 st. a nižších), kdy je už podávání pečiva nevhodné. Zmrzlé pečivo vyvolává u labutí totiž střevní katary a mohou si poranit jícen.

Veverky

Na rozdíl od jiných hlodavců jsou veverky čilé i v zimě. A energie potřebují opravdu hodně, první mladé mívají totiž už v březnu. Veverkám můžete pořídit speciální krmítko ze dřeva a plexiskla s odklápěcím víkem. Bystrá veverka rychle přijde na to, jak se ke schovaným oříškům dostat. Nikdo jiný se však do její „spíže“ nedostane. Nejlepší je dát první oříšky do krmítka ve slupce. Pokud si pro ně veverka začne pravidelně chodit, můžete je dávat do krmítka už vyloupané a ušetřit jí práci. Kromě lískových a vlašských oříšků mají veverky rády i semena slunečnice, jablka nebo hrušky.

Zvířata v lese

O srnky, divoká prasata nebo zajíce se starají myslivečtí hospodáři. Zvířata jsou na výživu choulostivá, a kdyby jim dal každý něco jiného, mohou si poškodit trávicí trakt. V důsledku toho budou zesláblá a podvyživená, a když bude velká zima, mohou uhynout. Pokud jim chcete pomoci, je ideální zkontaktovat místní myslivce a zjistit, kam a co je nejlepší přinést. Srnky mají nejraději seno a větvičky, kaštiny nejvíce chutnají divokým prasatům. Lesní zvířata uvítají ale i jablka, hrušky, mrkev, brambory, řepu i pečivo.

Zdroj: Český svaz ochránců přírody, ekologičt.



Chráníme sebe, chráníme pacienty, jdeme příkladem

Všichni naši zaměstnanci, kteří projevili zájem o očkování vakcínou proti covid-19, ho mají za sebou. Vstříc nám s aplikací vakcíny vyšly nemocnice Jilemnice a Zdravotní ústav v libereckých Vratislavicích, kterým děkujeme.

Očkování a důsledné dodržování 3R (ruce–roušky–rozestupy) vnímáme jako jedinou cestu k výhře nad nemocí covid-19. Nechráníme jen sebe, ale zejména naše pacienty, které nechceme nijak ohrožovat, ať už tím, že je přes veškerou opatrnost nakazíme, nebo tím, že kvůli nemocným záchranářům k nim nebude mít kdo vyjždět. A zároveň je pro nás očkování významným výrazem solidarity se všemi, kdo s touto nemocí bojují nebo se jakýmkoliv způsobem dotkla jejich života. Chceme návrat k normálu a přejeme ho všem kolem sebe. Věříme principům moderní medicíny, koneckonců se jimi každý den řídíme.

Vakcinaci vnímáme jako nejefektivnější způsob, jak dlouhodobě zastavit šíření epidemie u nás i ve světě. Důkazem toho je koneckonců i historický vývoj – zavedení vakcinace pomohlo už v minulosti ke snížení, či dokonce vymýcení řady nemocí, například pravých neštovic, dětské obrny či záškrtu.

Abychom získali kolektivní imunitu, je třeba proočkovat 65–70 % populace. Každý, kdo se naočkuje, tedy pomáhá ochránit ty, kteří tak kvůli svému zdravotnímu stavu učinit nemohou. Vzhledem k tomu, že vakcíny jsou vyvíjeny pro dospělé, nejsou zatím vhodné pro děti nebo těhotné ženy. I ty bude muset ochránit kolektivní imunita.

Pokud má někdo obavy, zda je pro něj ze zdravotních důvodů očkování vhodné, má možnost vše konzultovat předem se svým praktickým lékařem. Očkování je dobrovolné a je také plně hrazené z veřejného zdravotního pojištění.

Michael Georgiev

Zdravotnická záchraná služba Libereckého kraje



Poplatky za inzerci v měsíčníku HRÁDECKO

formát	cena
9 x 2,5 cm (na šířku)	200 Kč
9 x 5 cm (na šířku)	500 Kč
A6 (čtvrtstránkový, na výšku)	1 000 Kč
A5 (půlstránkový, na šířku)	1 600 Kč
A4 (celostránkový, na výšku)	3 000 Kč
Smíšená (reklamní reportáž)	cena dohodou
Vkládací (za vložený a dodaný ks)	2 Kč

ceny jsou uvedeny bez DPH, (sazba DPH je 21%)

PUZZI P.P. - HRÁDEK N.N.

PROFESIONÁLNÍ ČIŠTĚNÍ INTERIÉRŮ A EXTERIÉRŮ VOZIDEL
A DOMÁCNOSTÍ

(MATRACE, ČALOUNĚNÉ ŽIDLE, SEDACÍ SOUPRAVY, KOBERCE, KOČÁRKY)

TEL.: 777 773 363

VYPLÉTÁNÍ TENISOVÝCH RAKET


Liberec
Český rozhlas

ZPRÁVY Z REGIONU
ČESKÉ PÍSNÍČKY
ZAJÍMAVÍ HOSTÉ
DOBŘÍ RADY
ATRAKTIVNÍ SOUTĚŽE

liberec.rozhlas.cz | R-LBC | 

Liberec, Jablonec nad Nisou 102.3 FM | Frýdlant 97.4 FM | Harrachov 107.9 FM
Semily 103.4 FM | Česká Lípa 94.3 FM | Jablonné v Podještědí 105.4 FM
Turnov 91.5 FM | Nový Bor 104.9 FM

Radio Contact
FM 101,4

OBCHODNÍK v reklamním týmu RCL

Rozvíjíme se, modernizujeme a máme perspektivu i pro Vás!

PŘIDEJTE SE K REKLAMNÍMU TÝMU RADIA CONTACT

Co vás čeká?

- aktivní vyhledávání obchodních příležitostí, tvorba reklamních projektů
- schůzky se zajímavými lidmi, jednání firem z celého regionu
- samostatnost a vlastní organizace pracovního času
- skvělé finanční ohodnocení

Staňte se součástí nejposlouchanějšího rádia v regionu.
Využijte naše know-how a obohatte ho o své schopnosti.

Osobní schůzku s obchodním ředitelem
si dohodnete na obchod@rcl.cz nebo 602 280 959

Radio Contact
FM 101,4

Bílá zima na Horním a Dolním Sedle

V této podivné době bez kultury už tak nějak automaticky počítáme s tím, že na poslední straně HRÁDECKA otiskneme soubor zajímavých snímků z Hrádku a okolí. Většinou přemýšlíme a diskutujeme o tom, čím bychom oko čtenáře potěšili, tentokrát však byla volba jednoznačná. Letošní zima nám totiž po několika letech ukázala, jak krásná umí být.

Sněhobílý sníh, překrásné vločky, třpytivé rampouchy, sněhuláci na zahradách a děti bobující na kopcích... V HRÁDECKU rádi dáváme prostor i okrajovým částem města a proto jsme do naší mini galerie vybrali snímky z Horního a Dolního Sedla. Zimní idylu tam svým objektivem zachytil Roman Sedláček.

-vb-



Adresa redakce: Městský úřad, Horní náměstí 73, 463 34, Hrádek nad Nisou, IČO: 262 854, tel.: 482 411 411. Povoleno MK ČR č. j. E11788.

Redakční rada: Věra Baumgartnerová, Roman Sedláček, Mgr. Vít Štrupl, Josef Horinka.

Fotografie: V. Štrupl, R. Sedláček.

Grafická úprava, sazba: P. Polda. Tisk: Geoprint Liberec. Náklad 1 500 výtisků. Uzávěrka tohoto čísla byla 22. 01. 2021. Zveřejněné materiály nemusejí vždy vyjadřovat stanovisko redakce.

E-mail: hradecko@hradek.eu, tel.: 605 265 709.

Inzerce: 482 411 431 e-mail: hradecko@muhradek.cz. Vyšlo 5. 2. 2021.