



Školky budou mít dostatečnou kapacitu

Zápis do mateřských škol v Hrádku a ve Václavicích proběhl v polovině března. Konečné počty přijatých a nepřijatých dětí budou definitivně známy až po vydání příslušných rozhodnutí – do 30 dnů od zápisu do mateřské školy. „V případě, že některým žádostem o přijetí nebude z důvodu naplnění kapacity školek vyhověno, jsme připraveni stejně jako v minulých letech situaci řešit,“ říká místostarosta Josef Horinka.

Předběžná čísla říkají, že poptávka převyšuje možnosti školek asi o dvacet dětí. Při rozhodování o přijetí do školky postupují ředitelky a ředitel školek podle předem stanovených kritérií. Přesto se může stát, že místa ve školkách nezbudou ani pro děti, jejichž rodiče umístění ve školce potřebují. „Kapacitu mateřské školy v Doníně je možné zvýšit z 55 na 60 dětí, stejně tak lze zvýšit kapacitu školky v Loučné. S rodiči nepřijatých dětí budu o možném řešení jednat na schůzce, na kterou budou pozváni,“ vysvětluje místostarosta Josef Horinka.

Pokračování na straně 6



V dubnovém čísle:

- H-therma, a. s.
- Být viděn při své cestě
- Elektrárna v Turowě
- Pískovny plánují zahloubení
- Investiční akce
- Vynášení Moreny
- Kultuřáci slaví 20 let
- Regata plachetnic
- Kalendář

Příloha:

Čarodějnice je pravděpodobně muž

Podobný zájem médií, jaký vyvolal archeologický nález v Kostelní ulici, Hrádek nad Nisou pravděpodobně nepamatuje od vstupu do schengenského prostoru. Objev „čarodějnice“, nebo také „upírky“, jak bylo prezentováno, ale navíc přitahoval i média bulvární. Co přesně ale archeologové v Kostelní ulici našli, pravděpodobně zůstane alespoň zčásti zahaleno tajemstvím. Jak se navíc později ukázalo, nalezená kostra „čarodějnice“ byla nejspíš muž.

Při průzkumu Kostelní ulice bylo na konci února nalezeno několik hrobů z dob od 16. do 18. století. Byly odkryty těsně za plotem kostela sv. Bartoloměje. Na tomto nálezů není nic zvláštního – původní hřbitov kolem kostela býval o něco větší a zasahoval pod dnešní Kostelní ulici. Odkryté hroby, ve kterých byly do začátku dubna postupně nalezeny ostatky více než sedmi desítek lidí, se nacházely těsně za dnešním plotem.

Jen jeden z hrobů se svou polohou lišil – nejdříve se v zemi, pouhých 20 centimetrů pod dlažbou, objevila lebka. Byla nalezena na druhé straně ulice, a jak se ukázalo, i za původní hřbitovní zdí, jejíž základy byly rovněž odkryty. Je známým faktem, že mimo hřbitov byla ukládána těla lidí, jejichž ostatky z nějakého důvodu nepatřily na posvěcenou půdu. Největší zvláštností ale bylo samotné uložení kostry: ostatky nebyly v rakvi, byly uloženy obličejem dolů. Lebky i obou chodidel se dotýkaly záměrně položené kameny, pravá ruka byla sevřena v pěst. Tajemný nález ještě 4. března doplnil objev pěti mincí, z nichž čtyři byly stříbrné pražské groše, ražené za vlády Jana Lucemburského (vládl v letech 1310–1346).



Antropologický průzkum ostatků a jejich uložení do schránky

Pokračování na straně 7

Další ročník „Lužiček“ je za dveřmi

Již potřinácté se 30. 4.–1. 5. uskuteční Thermica rallye Lužické hory. Zkušební organizátoři z Autoklubu Hrádek v čele s Janem Krečmanem starším byli necelé dva měsíce před startem soutěže postaveni před nepředpokládané problémy: „Museli jsme postavit hned z několika důvodů prakticky novou koncepci soutěže, doslova to celé, včetně tratě a časového harmonogramu, překopat. Jednak nedošlo k povolení průjezdů v několika obcích a v samotném Hrádku nad Nisou probíhá rekonstrukce náměstí a přilehlých komunikací. Když jsem se vrátil ze zastupitelstva obce Višnová, kde nebyl průjezd odsouhlasen, měl jsem doslova bezesnou noc,“ říká zkušený Jan Krečman, který si myslel, že z pořadatelského hlediska už ho jen tak nic nepřekvapí. A to už se měl prakticky sestavovat itinerář. Dalším zásahem bylo jinak ideální centrum soutěže. Podle původních termínů to vypadalo, že odstartujeme „na novém“, ale na náměstí je teď staveniště a mají zde v současnosti „žně“ archeologové a stavebníci. Z tohoto důvodu budou přejímky, start a cíl umístěny před Penny marketem,“ doplňuje Krečman. Ředitelství a tiskové středisko zůstává na radnici, která pro tyto účely poskytuje ideální podmínky.

Ani jeden z úseků rychlostních zkoušek se doposud v dané podobě nejel. Vytyčeny byly nakonec tři rychlostní zkoušky. Hrádecká je nejdelší (15 km) a pojedje se třikrát, polská Jasna Góra je upravena a pojedje se stejně jako chraštavská dvakrát.

Pokračování na straně 15

Vaše náměty, příspěvky a připomínky posílejte na e-mail: zpravy@hradeknadnisou.cz, tel./fax: 482 720 170 nebo písemně na MěÚ paní Půtově. Můžete také využít schránku ve vstupní chodbě MěÚ. Internetová podoba časopisu vychází na www.hradek.cz. Uzávěrka květnového čísla je 25. 4. 2010. Časopis se objeví na pultech prodejen okolo 7. 5. 2010.

Informace z radnice

Usnesení rady města

4. schůze rady města

4. schůze rady města v roce 2010 konaná dne 17. února se zabývala těmito záležitostmi:

- uložila odboru dotací informovat externího administrátora projektu Multifunkční centrum Trojzemí Ing. Romanu Cermanovou o oznamovacím dopisu z ministerstva pro místní rozvoj k auditu, který bude proveden v rámci projektu Multifunkční centrum Trojzemí Hrádek n. N. (CZ) – Bogatynia (PL), a na základě vystavení plné moci pověřila Ing. Romanu Cermanovou zastupováním města Hrádek nad Nisou při provádění tohoto auditu.

Komentář: Výsledky auditu, který proběhl na začátku března, dosud nejsou známy.

- schválila jako realizátora veřejné zakázky malého rozsahu Organizace výběrových řízení na zajištění pořízení hasičské techniky v rámci projektu Optimalizace přeshraniční spolupráce hasičů v městě Hrádku nad Nisou a Žitavě vítězného uchazeče Ing. Radovana Loudy za celkovou cenu 57 600 Kč vč. DPH dle podané nabídky
- schválila vyplacení dotace informačnímu centru dle platné smlouvy v plné výši pod podmínkou navrácení poměrné části financí, pokud činnost informačního centra přejde pod Bránu Trojzemí, o. p. s., v roce 2010
- vzala na vědomí informaci o propočtu nájemného na 1 m² u nebytových prostor v majetku města Hrádek nad Nisou s tím, že minimální nájem nebytových prostor pro nově uzavírané smlouvy činí 55 Kč/m²
- souhlasila se stavbou logistického, výukového a výcvikového centra ZZS LK – Hrádek nad Nisou dle projektové dokumentace zpracované firmou Storing spol. s. r. o.

Komentář: Logistické, výukové a výcvikové centrum Zdravotnické záchranné služby Libereckého kraje by mělo být postaveno na Oldřichovské ul. Rada města vyjádřila souhlas nutný k podání žádosti o dotaci. Žádost bude podávat ZZS LK.

- vzala na vědomí nabídky uchazečů v rámci veřejné zakázky malého rozsahu Rekonstrukce mostu U Nývlů a uložila místostarostovi projednat s uchazečem s nejlépeší nabídkou a s projektantem stavby návrh ceny
- vzala na vědomí nabídky uchazečů v rámci veřejné zakázky malého rozsahu Sociální zařízení městského úřadu a uložila místostarostovi projednat s uchazečem s nejlépeší nabídkou a s projektantem stavby návrh ceny.

5. schůze rady města

5. schůze rady města v roce 2010 konaná dne 3. března se zabývala těmito záležitostmi:

- schválila pro realizaci veřejné zakázky malého rozsahu Rekonstrukce mostu u Nývlů v Hrádku nad Nisou – Donině vítězného uchazeče firmu G. D. S. cz, s. r. o., s nabídkovou cenou 2 859 689 Kč vč. DPH.

Komentář: Oprava se bude realizovat v případě získání dotace od Libereckého kraje.

- vzala na vědomí předložený rozpočet osadních výborů Oldřichov na Hranicích a Dolní Suchá a uložila svolat schůzku vedení města s předseďmi osadních výborů.
 - vzala na vědomí a schválila uveřejnění nabídky pronájmu nebytového prostoru o celkové výměře 278,4 m² v Lidovém domě na Žitavské ulici s nabídkovou cenou 55 Kč/m². Nabídkové řízení proběhne formou obálkové metody.
 - vzala na vědomí předložené nabídky pro realizaci rekonstrukce fasády domu č. p. 70 na Liberecké ulici s nejlépeší nabídkou firmy Prosperita J. Horák Liberec za cenu 292 384 Kč vč. DPH. Uložila místostarostovi města projednat smlouvu vč. upřesnění termínu v návaznosti na realizaci projektu Multifunkční centrum Trojzemí.
- Komentář: Jedná se o fasádu ve dvoře domu č. p. 70.*
- vzala na vědomí informaci o zrušení výběrového řízení na rekonstrukci parku na Dolním náměstí a o vypsání nového výběrového řízení
 - rada města schválila návrh výběrového řízení na realizaci povrchu v ulici Písečná.
- Komentář: Výběrové řízení právě probíhá.*
- souhlasila s pořádáním cyklomaratonu horských kol Malevil Cup, který se bude konat 19. 6. 2010 na pozemcích města.

Komentář: MTB závod se pojede poprvé i na pozemcích města (Loučná, Kristýna). Prestižní závod je zařazen do Českého poháru v bikemaratonu XM, mistrovství ČR 2010 a Marathon Man Europe.

- jmenovala do funkce vedoucího odboru investic a správy majetku pana Libora Šimečka s platností od 1. 4. 2010
 - vzala na vědomí dopis SVS, a. s., k připravované investiční akci kanalizace a vodovod v ul. Souběžná.
- Komentář: V současnosti se připravuje projektová dokumentace, stavba by měla být realizována v příštím roce.*

6. schůze rady města

6. schůze rady města v roce 2010 konaná dne 17. března se zabývala těmito záležitostmi:

- vzala na vědomí předloženou nabídku ohňostrojevých prací p. J. Novotného a schválila objednání a provedení ohňostrojevých prací na akce Společnou cestou, Oslny Trojzemí (kombinované odpalované ze břehu a z vodní hladiny) s návrhem hudebního doprovodu pod názvem Slovanské tance na Kristýně
 - schválila uzavření smlouvy o nákupu sociálních služeb na podporu protidrogové politiky od o. s. Advaita Liberec pro rok 2010 v celkové částce 22 680 Kč a uložila místostarostovi města předložit střednědobý krajský plán s návrhem řešení prevence ve městě, a to jak v oblasti náplně, tak finančního zabezpečení
 - vzala na vědomí odstoupení Ing. Josefa Jurka z názvoslovné komise
 - vzala na vědomí nabídku společnosti H-therma na úsporu nákladů plynových kotelen ve školských zařízeních v Hrádku nad Nisou
 - schválila za pořizovatele změny č. 15 územního plánu Bc. Lucii Moravcovou
 - souhlasila se zrušením výběrového řízení na rekonstrukci sociálního zařízení v sokolovně a uložila vypsání nového VŘ na sociální zázemí hlavní budovy – zařízení pro ubytovnu
 - vzala na vědomí stanovisko společnosti Prosperita k rekonstrukci fasády domu č. p. 70, zrušila výběrové řízení a pověřila odbor investic a správy majetku k jednání se společností Regionální stavební jako zhotovitelem multifunkčního centra
 - vzala na vědomí oznámení ministerstva pro místní rozvoj ve věci průběžné kontroly hospodaření s veřejnými prostředky na akci Revitalizace sídliště Pod Trati.
- Komentář: Kontrola proběhla bez závad.*

Ze zasedání zastupitelstva města

3. zasedání zastupitelstva města

3. zasedání zastupitelstva města v roce 2010 konané dne 24. března se zabývalo těmito záležitostmi:

- schválilo zveřejnění záměru na prodej nemovitosti č. p. 215 – Koník, Žitavská, Hrádek nad Nisou včetně p. č. 162 o výměře 236 m² – zastavěná plocha a nádvoří v k. ú. Hrádek nad Nisou, obec Hrádek nad Nisou za minimální cenu 500 000 Kč
 - vzalo na vědomí ujištění o trvání podnikatelského záměru od firmy ARMEX Oil, s. r. o.
- Komentář: Společnost má zájem postavit benzínovou pumpu v areálu nové průmyslové zóny.*
- pověřilo radu města k projednání konečných návrhů kupních smluv k prodeji spoluvlastnických podílů ve Starém dvoře b. j.: 730/1, 730/2, 730/3, 730/4, 730/5, 730/6, 730/7, 730/8, 730/9, 730/10, 730/11, 731/1, 731/2, 731/3, 731/4, 731/5, 731/6, 731/7, 731/8, 731/9, 731/10, 731/11, 731/12, 731/13, 731/14, 731/15 a také k řešení zástavních smluv a zástavních práv k těmto kupním smlouvám. Schválilo prodej spoluvlastnických podílů o velikosti 30 % nemovitosti a spoluvlastnických podílů 30 % podílu na společných částech budovy jednotlivým současným nájemníkům bytových jednotek ve Starém dvoře.
- Komentář: Podrobné vysvětlení bylo publikováno v minulém čísle HRÁDECKA.*
- schválilo projektový záměr města Hrádek nad Nisou a podání žádosti o dotaci na projekt Hrádecký divadelní podzim 2010 do Grantového programu Libereckého kraje, kde je žadatelem město Hrádek nad Nisou, při předpokládané realizaci v roce 2010 a rozsahu projektu do 80 000 Kč, kdy bude žádáno až o 50 % dotace (40 tis. Kč) a vlastní podíl bude ve výši až 50 % (40 tis. Kč) z uznatelných nákladů
 - schválilo projektový záměr města Hrádek nad Nisou a podání žádosti o dotaci na projekt Rekonstrukce automobilového žebříku AZ 30 IFA do Fondu požární ochrany Libereckého kraje, kde je žadatelem město Hrádek nad Nisou, při předpokládané realizaci v roce 2010 a rozsahu

projektu do 869 000 Kč, kdy bude žádáno až o 50 % dotace (434 500 Kč) a vlastní podíl bude ve výši až 50 % (434 500 Kč) z uzenatelných nákladů

- schválilo projektový záměr města Hrádek nad Nisou a podání žádosti o dotaci na projekt Záchraný archeologický průzkum Horního náměstí a přilehlých částí města Hrádku nad Nisou do Fondu kulturního dědictví Libereckého kraje, kde je žadatelem město Hrádek n. N., při předpokládané realizaci v roce 2010 a rozsahu projektu do 4 786 900 Kč, kdy bude žádáno až o 10,45 % dotace (500 000 Kč) a vlastní podíl bude ve výši až 89,55 % (4 286 900 Kč) z uzenatelných nákladů
- schválilo projektový záměr města Hrádek nad Nisou a podání žádosti o dotaci na projekt Partnerství bez hranic do Programu na podporu přeshraniční spolupráce mezi Českou republikou a Svobodným státem Sasko 2007–2013 prostřednictvím Fondu malých projektů Euroregionu Nisa, kde je město Hrádek nad Nisou hlavním žadatelem, při předpokládané realizaci v roce 2010 až 2011 a rozsahu projektu hlavního partnera do 17 860 eur (cca 446 500 Kč), kdy bude žádáno až o 85 % dotace 15 181 eur (cca 379 525 Kč) a vlastní podíl bude ve výši až 15 % 2 679 eur (cca 66 975 Kč) z uzenatelných nákladů
- schválilo projektový záměr města Hrádek nad Nisou a podání žádosti o dotaci na projekt Podpora rozvoje mezigenerační sportovní činnosti v Regionu Trojzemí do Programu na podporu přeshraniční spolupráce mezi Českou republikou a Svobodným státem Sasko 2007–2013 prostřednictvím Fondu malých projektů Euroregionu Nisa, kde je město Hrádek nad Nisou projektovým partnerem hlavního žadatele – města Žittau, při předpokládané realizaci v roce 2010 a rozsahu projektu projektového partnera do 8 366 eur (cca 209 150 Kč), kdy bude žádáno až o 85 % dotace 7 111 eur (cca 177 777 Kč) a vlastní podíl bude ve výši až 15 % 1 255 eur (cca 31 372 Kč) z uzenatelných nákladů
- schválilo projektový záměr města Hrádek nad Nisou a podání žádosti o dotaci na projekt Hasiči Hrádek n. N. – Žitava 2010 do Programu na podporu přeshraniční spolupráce mezi Českou republikou a Svobodným státem Sasko 2007–2013 prostřednictvím Fondu malých projektů Euroregionu Nisa, kde je město Hrádek nad Nisou hlavním žadatelem, při předpokládané realizaci v roce 2010 a rozsahu projektu Lead partnera do 18 492 eur (cca 462 300 Kč), kdy bude žádáno až o 81,12 % dotace 15 000 eur (cca 375 000 Kč) a vlastní podíl bude ve výši až 18,88 % 3 492 eur (cca 87 300 Kč) z uzenatelných nákladů
- schválilo přijetí dotací na akce instalace solárních soustav na objektech MŠ Liberecká a DPS Žitavská, instalace solárních soustav na objektu MŠ Donín a šaten fotbalového hřiště, zateplení MŠ Donín, zateplení MŠ Liberecká v souladu s rozhodnutím Státního fondu životního prostředí.
Komentář: Více v samostatném článku.
- schválilo podání žádosti o poskytnutí dotace z Grantového fondu Libereckého kraje, Program rozvoje LK ke zvýšení bezpečnosti provozu na pozemních komunikacích na projekt Umět jezdit s radostí, to chce spoustu znalostí.
Komentář: Projekt je zaměřen na seznamování dětí předškolního a školního věku se situacemi v silničním provozu.
- schválilo uzavření dodatku č. 2 s firmou SKANSKA na vícepráce na cyklostezce Dělnický dům – Luční ul. a dále doporučilo zahrnout navýšenou částku ve výši 109 664,59 Kč vč. DPH do 1. změny rozpočtu města na rok 2010.
Komentář: Celková cena za cyklostezku je 3 150 662 Kč s DPH. Vícepráce zahrnují úpravy provedené navíc oproti původní projektové dokumentaci v rozsahu 72 m².
- schválilo uzavření dodatku č. 2 s firmou Hedera – zahradnické práce na vícepráce v parku na Žitavské ul. a dále doporučilo částku ve výši 249 255 Kč proplatit z kap. 38 – místní hospodářství (z položky provoz dětských hřišť, rozvoj nových lokalit veřejného osvětlení) – rozpočtu města pro rok 2010.
Komentář: Vícepráce zahrnují instalaci 8 kusů osvětlovacích těles a herních prvků – skluzavky, minikolotoče, šplhací sestavy – a stojanu na kola.
- vzalo na vědomí informaci o investičním záměru „knihovna“ v rámci projektu objektu Brána Trojzemí.
Komentář: Záměrem města je odkoupit od soukromého majitele budovu bývalé pekárny ve vnitrobloku domu č. p. 71a rekonstruovat ji na městskou knihovnu.
- vzalo na vědomí zápis z jednání s předsedy osadních výborů ze dne 10. 3. 2010 a schválilo vypracované zásady č. 2/2010 – Pravidla pro činnost osadních výborů zřízených Zastupitelstvem města Hrádek nad Nisou.

Komentář: Pravidla především písemně upravují dosud používané postupy pro práci osadních výborů a dále některé detaily, zejména čerpání finančních prostředků.

- vzalo na vědomí smlouvu o spolupráci při údržbě nádrže na Dolním Sedle mezi městem Hrádek nad Nisou a JSDH Dolní Sedlo.

Město Hrádek nad Nisou Vyhlášení veřejné výzvy

Tajemnice Městského úřadu Hrádek nad Nisou vyhlašuje dle zákona 312/2002 Sb. veřejnou výzvu, která je podmínkou pro vznik pracovního poměru úředníka

referent Odboru investic a správy majetku Městského úřadu Hrádek nad Nisou

Místo výkonu práce: Hrádek nad Nisou – Městský úřad Hrádek n. Nisou
Platové zařazení: 8. platová třída, 17 000–22 000 Kč

Zákonné předpoklady:

dle § 4 zák. č. 312/2002 Sb., o úřednících, v platném znění

Kvalifikační předpoklady:

středoškolské vzdělání – technického směru výhodou

Jiné požadavky:

- praxe v investiční výstavbě výhodou
- dobrá znalost práce na počítači – MS Office, Windows, Internet
- samostatnost a flexibilita
- organizační a komunikační schopnosti
- jazyková vybavenost
- řidičský průkaz skupiny B

Uchazeči předloží písemnou přihlášku, která musí obsahovat tyto náležitosti:

- jméno, příjmení a titul uchazeče
- datum a místo narození uchazeče
- státní příslušnost uchazeče
- místo trvalého pobytu uchazeče
- číslo občanského průkazu nebo dokladu o povolení k pobytu, jde-li o cizího státního občana
- datum a podpis uchazeče

Výčet dokladů, které zájemce připojí k přihlášce:

- strukturovaný životopis, ve kterém jsou uvedeny údaje o dosavadních zaměstnáních a odborných znalostech a dovednostech
- výpis z evidence Rejstříku trestů ne starší než tři měsíce
- ověřená kopie dokladů o nejvyšším dosaženém vzdělání

Pracovní poměr: doba neurčitá

Předpokládaný termín nástupu: květen 2010

Lhůta pro podání přihlášky: 15. 4. 2010 do 15 hodin

Způsob podání přihlášky:

- písemně poštou na adresu: Městský úřad Hrádek nad Nisou, Ing. Blanka Karlová – tajemnice, Horní náměstí 73, 463 34 Hrádek nad Nisou
- osobně v podatelně Městského úřadu v Hrádku nad Nisou
- obálku označte textem: Veřejná výzva na místo referenta odboru investic a správy majetku.

Poplatky za inzerci v měsíčníku

HRÁDECKO

formát	cena
6 x 2,5 cm	119 Kč
6 x 5 cm	357 Kč
A6 (čtvrtstránkový)	595 Kč
A5 (půlstránkový)	1 190 Kč
formát A4 (celostránkový)	2 380 Kč
reklamní reportáž	cena dohodou

Váš dodavatel tepla se představuje – H-therma, a. s.

Společnost H-therma, a. s., je dodavatelem tepelné energie pro město Hrádek nad Nisou. Úzká spolupráce s městem Hrádek nad Nisou a samotnými odběrateli trvá již od září roku 2000, kdy společnost vznikla přeměnou ze společnosti GASEN, s. r. o. Za tuto dobu došlo k řadě významných změn. Zaměstnanci již nemusí každý měsíc obcházet předávací stanice, aby zaznamenali stavy měřidel. Stahování dat a jejich celodenní přenos je plně automatický, taktéž i samotná výroba. V průběhu těchto let došlo k modernizaci kotelny a z toho plynoucího snížení počtu zaměstnanců. Tato opatření a důkladná prevence bezesporu vedly k zefektivnění výroby, ke snížení poruchovosti zařízení a v neposlední řadě ke snížení nákladů s pozitivním vlivem na cenu tepla.

H-therma dodává teplo především do domácností, jež tvoří 95 % celkové dodávky tepla. Technologie v kotelně disponují celkovým výkonem 7,6 MW a ročně se vyrobí přes 26 000 GJ tepla. Jako palivo se používá zemní plyn, který svou podstatou patří mezi ekologicky čistá paliva. Společnost je držitelem certifikátu ISO 9001 a ISO 14001, který zaručuje dodržování standardů kvality a životního prostředí. Součástí politiky je neustálé zlepšování vlivu na životní prostředí. Odběratele ale především zajímá cena. V tomto směru H-therma začala spolupracovat s Energií Bohemia, a. s., která zajišťuje dodávku zemního plynu a garantuje nižší ceny oproti konkurenci. Vždyť náklady na zemní plyn tvoří okolo 60 % ceny pro konečného odběratele tepelné energie. I zde platí přímá úměra, rostou-li ceny komodit, roste i cena tepelné energie pro konečného odběratele. Přestože cenu komodit nemůžeme zcela ovlivnit, snažíme se o optimalizaci nákladů. Přesnou predikcí potřeby zemního plynu na jednotlivé dny jsme dosáhli úspor, které mají pozitivní vliv na výši ceny. Předběžná cena pro rok 2010 tak vychází na úrovni 491,87 Kč/GJ bez DPH (541,06 Kč vč. DPH).

Při kalkulaci předběžné ceny je nutné dodržovat pravidla tzv. maximální ceny, kterou každoročně stanovuje Energetický regulační úřad ČR. H-therma se svou cenou na rok 2010 pohybuje značně pod touto hranicí, a to o 108 Kč/GJ, regulativ praví max. 650 Kč/GJ vč. DPH. Roční úspora na jednu bytovou jednotku o velikosti 3+1 představuje cca 3 500 Kč. Naším cílem je proto zajistit a dlouhodobě udržet cenu, která je příznivá pro naše odběratele.

Tento rok se budeme opět podílet na finanční podpoře Hrádeckých slavností, které jsou nedílnou součástí kulturního dění ve městě. Na to, abyste se setkali se zástupci naší společnosti, však nemusíte čekat až do srpna. Pro zlepšení styku se stávajícími odběrateli H-therma zřídila kontaktní místo přímo v budově kotelny, sídlící v ulici Stará 649, Hrádek nad Nisou. V 1. patře, od pondělí do pátku v době od 8 do 15 hodin, na vás čeká kvalifikovaný personál, připravený řešit vaše žádosti. Zde sjednáte dlouhodobě za nízké ceny opravy a údržbu směšovacích stanic a noví zákazníci zde vyřídí i žádost o nová připojení.

Jan Pech, předseda představenstva

Vlajku pro Tibet doplnila beseda

O své cestě na střechu světa, jak bývá symbolicky nazýván Tibet, besedovali v Klubu mládeže v den, kdy si lidé po celém světě připomínají krvavé potlačení tibetského národního povstání, manželé Čermákoví. V průběhu loňského října navštívili Čínu, Tibet a Nepál. S účastníky besedy se podělili nejen o stovky fotografií, ale přivezli i řadu typických artefaktů.

Připojení města k akci Vlajka pro Tibet schválilo zastupitelstvo města. Před městským úřadem vlála tibetská vlajka 10. března již poosmé.

Upozornění

Dokumentace vlivů na životní prostředí (tzv. EIA) k plánované výstavbě větrných elektráren ve Václavícih je k nahlédnutí na Odboru stavebním a životního prostředí Městského úřadu v Hrádku nad Nisou (č. dveří 44, Ing. Plicková). Písemně vyjádření k dokumentaci je možné poslat do 30 dnů ode dne vyvěšení (29. 3. 2010) na ministerstvo životního prostředí.

Být viděn při své cestě

Městská policie v Hrádku nad Nisou se zapojila do projektu nazvaného Být viděn při své cestě.

Již koncem měsíce února letošního roku začala s realizací tohoto projektu, jehož záměrem je zvýšení bezpečnosti některých skupin účastníků silničního provozu. Jedná se o lepší viditelnost především chodců, cyklistů a maminek s kočárky. Městská policie má nachystané reflexní samolepící pásy, kterými lze označit účastníky silničního provozu, popřípadě jejich věci, jako jsou například jízdní kola, dětské kočárky, školní tašky atd. Instalaci reflexních pásek strážníci městské policie nabízejí vyjmenovaným účastníkům silničního provozu při běžných pochůzkách městem. Dále se občané v případě zájmu mohou dostavit osobně na služebnu městské policie, kde jim budou reflexní pásy s ochotou vydány. Pásy lze umístit i na různá podpůrná zařízení, jakými jsou hole, pojezdové tašky a vozíky, které používají zejména starší občané.

Věříme, že cíle projektu, kterým je v první řadě zvýšení bezpečnosti účastníků silničního provozu, bude bezpochyby dosaženo, i kdyby se tímto projektem mělo odvrátit byt jen jedno nebezpečí vyplývající z nezdopovědného přístupu některých účastníků k silničnímu provozu.

Za kolektiv městské policie Robert Petřík, velitel

Ekonomické okénko

Daňový kalendář (neobsahuje daně spotřební, energetické a biopaliva)

- 15. 4. daň silniční**
- odvod čtvrtletní zálohy na daň
- 20. 4. sociální pojištění**
- odvod zálohy OSVČ za březen 2010
 - odvod pojistného za zaměstnance za březen 2010
- zdravotní pojištění**
- odvod pojistného za zaměstnance za březen 2010
- daň z příjmu**
- odvod sražených záloh ze závislé činnosti
- 26. 4. daň z přidané hodnoty**
- příznání + odvod za 1. čtvrtletí a za březen 2010
- 30. 4. daň z příjmu**
- odvod daně vybírané srážkou za březen 2010
- sociální pojištění**
- přehled o příjmech a výdajích za rok 2009
- zdravotní pojištění**
- přehled o příjmech a výdajích za rok 2009
- 8. 5. zdravotní pojištění**
- odvod zálohy OSVČ za duben 2010

Doplatky pojistného:

- doplatek pojistného vykázáný v přehledu za rok 2009 je splatný do osmi dnů po podání přehledu (platí pro zdravotní i sociální pojištění)

Zahrádkářský zákon:

- poslanci schválili ve třetím čtení zahrádkářský zákon, který stanovuje pravidla pro zahrádkářství a fungování zahrádkářských osad. Zákon by měl poskytnout zahrádkářům alespoň minimální právní záruky pro jejich činnost. Nyní bude ještě zákon posuzovat senát.

Paušální výdaje za rok 2009:

- 80 % u živností řemeslných
- 60 % u živností ostatních a výjimečně i pro podnikání podle zvláštních předpisů (doktoři, pojišťovací agenti, ...)

Česká pošta rozšířila hodiny pro veřejnost

S platností od 1. dubna je pobočka České pošty v Hrádku nad Nisou otevřena ve všední dny o hodinu déle. Polední přestávka bude trvat jen hodinu od 12 do 13 hodin.

Nová otevírací doba:

Pondělí–pátek: 8–12 hodin a 13–18 hodin, So: 8–10 hodin

Elektrárna bude kouřit déle, ale méně

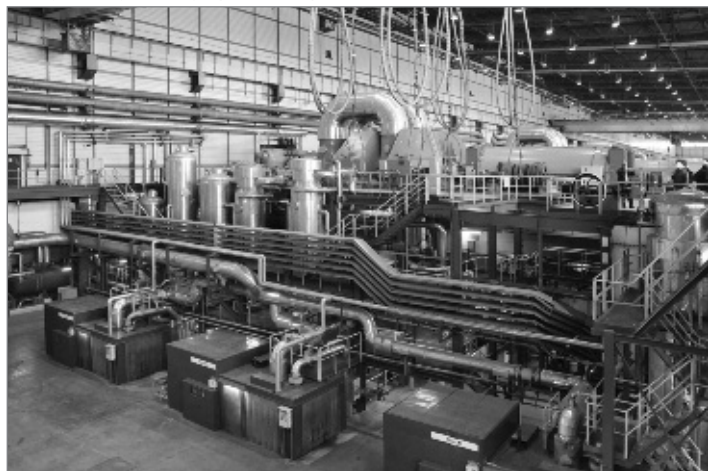
Majitelé polské elektrárny v Turowě plánují výstavbu nového bloku na místo tří starých. Výkon elektrárny se tím zmenší o 6 %, ale díky větší účinnosti nové technologie poklesne objem spáleného uhlí o 12 % – a tím i znečištění ovzduší. Tak o tom informoval starosty z českého pohraničí a další hosty ředitele elektrárny Roman Walkowiak.



Jednání starostů s vedením elektrárny v Turowě

Společné setkání přímo v polské elektrárně zařídil starosta Hrádku nad Nisou Martin Půta. Zástupci obcí a organizací z regionu, kteří měli pouze informaci o výstavbě nového bloku, měli obavu o další znečišťování ovzduší a také o další pokles hladiny spodní vody, související s těžbou hnědého uhlí. Exkurze v elektrárně, podané informace a odpověď na dotazy měly jejich obavy rozptýlit.

Elektrárna v Turowě je druhou největší tepelnou elektrárnou v Polsku. Prvních šest bloků bylo uvedeno do provozu už v roce 1962. Při současném výkonu 2 108 MW vyrábí asi 8 % veškeré elektrické energie v Polsku. V letech 1993–2004 prošla modernizací, která díky instalaci odsiřovacích filtrů pomohla omezit znečišťování ovzduší. Jako první přišly na řadu bloky 8, 9 a 10, které také mají být počínaje letošním rokem postupně odstavovány. Jejich souhrnný výkon je 618 MW. V roce 2016 by je měl nahradit 11. blok o výkonu 460 MW. Modernější technologie nového bloku má vyšší účinnost, dosahující až 45 %. Elektrárna proto bude pro výrobu energie potřebovat méně uhlí. Odhadované zásoby suroviny v okolních dolech vystačí do roku 2045. Tehdy by také měla být elektrárna uzavřena. Povrchový důl by měl být poté zatopen.



Půlkilometrová hala, skrývající turbíny a generátory

Těžba uhlí by podle představitelů polské elektrárny neměla postupovat hlouběji, než je nyní. Dno lomu se nyní nachází v hloubce 260 m n. m. Celý region díky postupující těžbě zaznamenává snižování hladiny podzemní vody. Obavy z dalšího prohloubení těžby jsou tedy na místě. I proto by měla následovat další schůzka, tentokrát se zástupci vedení dolů.

Elektrárna v současnosti spotřebuje asi 11 miliónů tun uhlí ročně. Další asi 300 tisíc tun uhlí ročně se prodává. Pokud by omezila výrobu elektrické energie nebo dokonce byla uzavřena, uhlí v zemi nezůstane. Jak upozornil ředitel elektrárny Roman Walkowiak, jde o národní bohatství,

kteří nikdo nezatopí. Pokud by se ale mělo pálit například v domácnostech, je potřeba si uvědomit, že účinnost domácích kotlů nedosahuje ani třetiny účinnosti kotlů v elektrárně.

Emise vypouštěné do ovzduší jsou monitorovány v okruhu 30 km od elektrárny. Oproti dobám staré elektrárny kleslo jen množství vypouštěných oxidů síry osminásobně, popílku až pětadvacetinásobně. Nově tomu pomáhá i spalování biomasy. Ročně se jí zde do uhlí přimíchá 180 tis. tun. Množství by mohlo být i větší, ale vzhledem k chybějící infrastruktuře je problematická její doprava. V současnosti hledají ve výběrovém řízení jejího dodavatele, který nabídne nejvýhodnější podmínky.

Doly v okolí Turowa dávají práci čtyřem tisícovkám lidí. Dalších 1 800 osob zaměstnává přímo elektrárna. Těžba v dolech je přitom za vrcholem – na konci sedmdesátých let se ročně vytěžilo až 25 mil. tun, dnes to není ani polovina.

Doporučení k výstavbě 11. bloku vydal majitel elektrárny, společnost S. A. v polovině roku 2008. Půjde o investici v hodnotě asi 0,8 mld. eur. V prosinci roku 2008 byly zahájeny práce vedoucí k jeho výstavbě. V současnosti probíhá výběrové řízení na zhotovitele studie proveditelnosti, v červnu bude vyhlášeno výběrové řízení na dodavatele 3 etap realizační dokumentace. První se bude týkat použité technologie, druhá kromě jiného dopadů na životní prostředí. Ta by měla být hotova v březnu 2011 a poté bude konzultována s veřejností.

Vít Štrupl



Pohled ze střechy elektrárny

Některá zajímavá čísla:

Spuštění prvního bloku: 1962
 Plánované zastavení výroby: 2045
 Současný výkon: 2 108 MW
 Plánovaný výkon v roce 2016: 1 960 MW
 Současný počet turbín: 9
 Délka haly s turbínami: 0,5 km
 Roční spotřeba uhlí: asi 11 mil. tun
 Roční spotřeba vápna na odsiřování: asi 350 tis. tun
 Roční spotřeba užitkové vody (z přehrady Witka na Smědě): 25 mil. m³

Město ušetří díky zeleným dotacím

Čtyři projekty, podané městem do Operačního programu životního prostředí, pomohou uspořít energii na výrobu tepla pro čtyři městské budovy. Dvě z nich, mateřské školy v Doníně a na Liberecké ulici, čeká zateplení. Na obou školkách, a navíc na střeších DPS Žitavská a šaten fotbalového hřiště v Doníně, budou instalovány solární kolektory pro ohřev vody.

Ještě v letošním roce bude v letních měsících zateplena budova školky v Doníně. Opatření se bude týkat zateplení obvodových stěn, stropů a výměny dveří. Na střechu donínské školky a šaten na hřišti budou instalovány panely pro ohřev vody sluneční energií. Dva projekty mají hodnotu 2,8 mil. Kč, díky podpoře z OP ŽP budou stát město jen 600 tis. Kč.

V příštím roce čeká realizace úsporných opatření školku na Liberecké ulici, které zahrnuje zateplení obvodových stěn, střechy a výměny výplní. Na opravenou střechu a na střechu DPS na Žitavské ulici budou instalovány panely k ohřívání vody. Projekty v hodnotě 3,1 mil. Kč budou dotovány rovněž z OP ŽP. Ze svého rozpočtu město bude hradit podíl ve výši 1,278 mil. Kč.

V únoru město podávalo do stejného operačního programu další dvě žádosti o dotaci, které byly úspěšně zaregistrovány a v současnosti probíhá jejich hodnocení. Pokud budou schváleny, byla by příští rok zateplena přístavba ZŠ T. G. Masaryka a budova MŠ Václavice.

Vít Štrupl

Pískovny plánují zahloubení těžby

Postupné vyčerpávání zásob suroviny v pískovnách Václavice, Grabštejn a Oldřichov a prozatím nemožné rozšíření prostoru těžby v oldřichovské pískovně přimělo Pískovny Hrádek, a. s., k záměru prohloubit těžbu o 5–10 metrů. Podle provedených sond je možné v prostoru Grabštejn a Václavice II zahloubit těžbu až o 10 metrů, v prostoru Oldřichov I–III až o 5 metrů.

Prostor pískoven se nachází v ochranném pásmu vodního zdroje Uhelná. Společnost Pískovny nechala zpracovat v únoru letošního roku geologickou kanceláří Prospecta hydrogeologické posouzení. Z něj je patrné, že hladina podzemní vody dlouhodobě klesá. Vzhledem ke geologickým podmínkám je ale příčinou poklesu především pokračující zahlubování hnědoudelného lomu Turów v Polsku. Od roku 1962 klesla hladina podzemní vody o 20 metrů. Tento trend bohužel bude nejspíše pokračovat, protože dno lomu se bude dále snižovat. Těžba v pískovnách probíhala vždy nad úrovní hladiny podzemní vody, kterou využívají vrty vodního zdroje Uhelná. I plánované zahloubení těžby zůstane nad touto hladinou, která se dnes nachází v nadmořské výšce 256 m n. m. V prostoru Grabštejn a Václavice má těžba dosáhnout hloubky 265 m n. m., v prostoru Oldřichov 275 m n. m.

Snaha prohloubit těžbu vyvolává u obyvatel Václavic především obavy ze snížení hladiny podzemní vody a tím pádem ztráty vody ve studních. Řada domovních studní ve Václavicích a na Grabštejně jímá tzv. mělce podpovrchovou podzemní vodu, izolovanou od podzemní vody (která je v hloubce 256 m n. m.) vrstvami jílu. Záměr těžební společnosti byl veřejně projednáván ve Václavicích 29. března. Při veřejném projednávání se společnost Pískovny zavázala na své náklady monitorovat hladinu této spodní vody v pěti studnách ležících nejbližší k dobývacímu prostoru.

Vít Štrupl

Staré túje ustoupily kalinám

Túje, které tvořily zelený pás mezi Donínskou ulicí a základní školou v Doníně, musely být po letošní zimě poraženy. Důvodem byl především jejich zdravotní stav – přestárlé dřeviny byly po letošní zimě značně poškozeny. Túje svým vzrůstem navíc omezovaly výhled, což vzhledem k blízkosti školy, kterou navštěvují žáci prvního stupně, negativně hodnotila i dopravní komise.

Túje byly ihned po vykácení nahrazeny kalinami. Kalina je opadavý kvetoucí keř, který lze snadno udržovat. Před školou vytvoří pás živého plotu.

Zelená tvář přeshraniční spolupráce

Obnova a ochrana zeleně má v Hrádku nad Nisou už své pevné místo. Ve středu 10. 3. 2010 zasadili starostové měst Malého trojúhelníku dva nové stromy v dubové aleji, která jako zelená niť spojuje přes polské území město Hrádek nad Nisou s německou Žitavou. Spolu se 107 duby vysazenými v roce 2007 je jich tedy již 173, a tak mohou turisté i obyvatelé Trojzemí nejen dnes, ale i v budoucnu využít stínu mohutných dubů při svém výletě na Bod Trojzemí či za koupáním na Kristýnu.



Především byla spolufinancována z prostředků Evropská unie prostřednictvím Fondu malých projektů v rámci česko-polského projektu Stromy v Trojzemí. Současná revitalizace dubové aleje se zaměřila především na ošetření 83 starých stromů v části od kruhového objezdu ke státní hranici. I tentokrát přispěla na péči o zeleň Evropská unie prostřednictvím Fondu malých projektů, tentokrát z česko-saského programu.

Díky dlouhodobé intenzivní spolupráci mohou radnice svazku měst Malý trojúhelník Bogatynia – Hrádek nad Nisou – Zittau využívat prostředků z fondů Evropské unie nejen k velkým investičním projektům, jako je oprava silnic či výstavba multifunkčního centra, ale i na realizaci menších projektu zaměřených na ochranu životního prostředí či podporu spolupráce spolků a sdružení.

ThMgr. Hedvika Zimmermannová



Europäische Union. Europäischer Fonds für regionale Entwicklung: Investition in Ihre Zukunft / Evropská unie. Evropský fond pro regionální rozvoj: Investice do vaší budoucnosti



Gemeinsame Geschäftsstelle des Städtetverbundes „Kleines Dreieck“
Společný sekretariát svazku měst Malý trojúhelník Ziel/Cíl 3 CZ-D 100011677

Školky budou mít dostatečnou kapacitu

Dokončení ze strany 1

Navýšení kapacit obou školek seneobejde bez investic. Je potřeba přizpůsobit především sociální zařízení, aby vyhovovalo hygienickým požadavkům. Josef Horinka se vyjádřil i k návrhu zřídit zcela novou školku v bývalém objektu policie ve Václavské ulici: „Objekt bývalé policie ve Václavské ulici je stále v majetku Krajského ředitelství policie Severočeského kraje, o jeho převodu do majetku města bylo jednáno a k dohodě zatím nedošlo. Dle mého osobního názoru by v tomto případě bylo jednodušší postavit objekt nový než tento starý rekonstruovat a přizpůsobovat starou dispozici nové školce. Nicméně je potřeba si uvědomit, že už se nacházíme za vrcholem demografické křivky počtu narozených dětí. Nejvíce se jich v Hrádku narodilo v roce 2006, od té doby počty stále klesají. Budou tedy klesat i počty žádostí o přijetí do mateřských škol. Proto město i v závislosti na této realitě bude hledat co nejjednodušší řešení situace.“

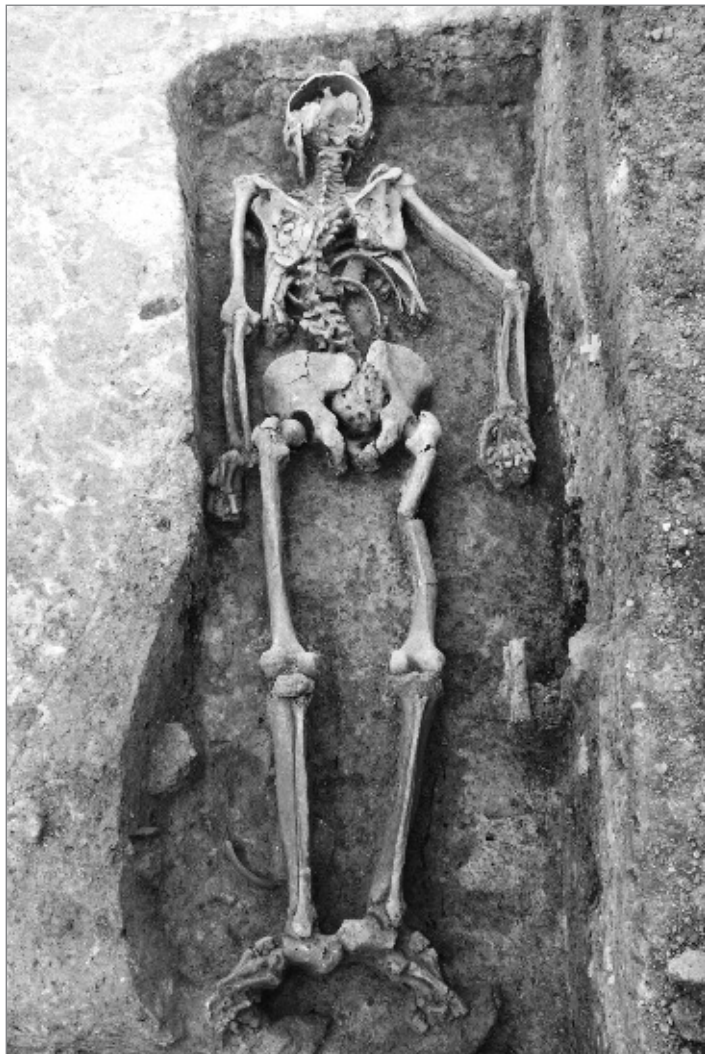
Vít Štrupl

Čarodějnice je pravděpodobně muž

Dokončení ze strany 1

Svědčí o tom čitelná signatura IOHANNES PRIMUS. Právě podle mincí bylo určeno přibližné stáří hrobu na 700 let.

Podobné uložení ostatků je spojováno s pohřby čarodějnic nebo upírů – jedinců, kteří se vymykali, byli díky nějaké anomálii nebo svým skutkům vyčleněni ze společnosti. Lidé měli z takových jedinců strach, jak o tom svědčí i písemné zmínky v kronikách. Po jejich smrti se všemožně bránili, aby se nemohli vrátit mezi živé – výjimkou nejsou nálezy kamenů v ústech, těla prokláta dřevěnými kůly. Uložení obličejem do země bylo další z možností.



„Čarodějnice“ v původním hrobě

Interpretace hrádeckého nálezu nebude jednoduchá. Pomoci jí mohou analogické nálezy. V České republice nebylo nalezeno podobných hrobů mnoho. Nejznámější je nález z Čelákovic z roku 1966, kde jich bylo objeveno 11, další byl učiněn v Hodoníně. Proč bylo tělo pohřbeno tímto způsobem a proč k němu někdo před sedmi staletími uložil poměrně hodnotné mince, je ale otázkou, na kterou bude odpověď potřeba hledat i za českými hranicemi – jisté je to, že v Hrádku byl učiněn naprosto ojedinělý nález. Vysvětlení lze hledat především ve středověkém trestním právu. Pohřbívali se tak ti, kteří se dopustili obzvláště zavrženého skutku.

Ve čtvrtek 26. února byly ostatky „čarodějnice“ zkoumány antropoložkou. Podle ní se s největší pravděpodobností jedná o muže, což bylo jisté překvapení, protože první odhad archeologů byl opačný. Jistotu ale přinesou až testy DNA, pro které byly odebrány vzorky. Ostatky byly uloženy do připraveného rámu. V dalších dnech je posoudí ještě další antropolog. Nyní musejí pomalu vysychat. Poté budou očištěny, zlomené kosti slepeny a připraveny k uložení v muzeu Trojzemí, budovaném na náměstí. Expozici doplní předměty nalezené v dalších hrobech – nejčastěji ozdoby, ale také třeba růženec či porcelánový hrnek.



Cihelný objekt v horní části Kostelní ulice

Archeologové zveřejnili informace o nálezů až po více než týdně. Objev cenných mincí byl důvodem k ostražitosti. „Po zkušenosti z jiných nalezišť se oprávněně obáváme o jejich zničení těmi, kteří se na nich pokoušejí sami hledat. Až po prohledání celé lokality detektorem kovů se informace dostala na veřejnost. Byla by obrovská škoda, kdyby někdo zničil to, co se zde po staletí zachovalo a je naprosto ojedinělé,“ vysvětluje Petr Brestovanský, který archeologický průzkum vede. I tak panovala stálá obava, aby někdo nezničil kosterní pozůstatky, ať z nevědomosti, nebo záměrně.

Kostelní ulice byla zajímavá i z hlediska stavebních objektů. V ose ulice jsou patrné základy patrně nejstaršího oplocení hřbitova. Jsou v nich patrné jamky po dřevěných kůlech. Podle nalezených zlomků je lze datovat nejméně do 13. století, což by znamenalo jednu z nejstarších dochovaných kostelních zdí u nás. V sousedství základů hranice hřbitova byly nalezeny základy zastavení křížové cesty, která byla při úpravě Kostelní ulice posunuta do dnešních míst. V horní části ulice se nachází zajímavá cihlová konstrukce, jejíž využití zatím není jasné.

V rámci archeologického výzkumu bylo provedeno rovněž geofyzikální měření na sousedních pozemcích, které má odhalit případné další objekty ukryté pod povrchem. Jeho výsledky ale dosud nejsou známy.

Největší část záchranného archeologického průzkumu v Hrádku je hotova. Výzkum v Kostelní ulici byl prakticky ukončen o Velikonocích. V současnosti bude ve městě probíhat dozor v nově odkryvaných lokalitách, vlastní výzkum bude probíhat jen v případě nových nálezů.

Vit Štrupl



Dva ze čtyř nalezených stříbrných pražských grošů

Investiční akce ve městě

Revitalizace historického centra v Hrádku nad Nisou

Rekonstrukce pokračuje kromě Horního náměstí v ulici 1. máje, v Lékárnické ulici a v části Žitavské ulice přiléhající k náměstí. V Kostelní ulici skončil archeologický průzkum a bude rovněž předána stavbařům.



Ulice 1. máje

V březnu byl upraven harmonogram projektu. Patrně nejčastější otázkou obyvatel města je nyní termín dokončení rekonstrukce Horního náměstí. I když tomu nyní stav prací nenasvědčuje, mělo by být kromě některých detailů dokončeno do konce června. Ohroženo tak není ani konání městských slavností v obvyklých místech. Rekonstrukce většiny ostatních ulic bude hotova do konce srpna. Výjimkou jsou ulice Školní, Tichá a Lutherova, jejichž rekonstrukce bude probíhat ještě po letních prázdninách.



Horní náměstí



www.rada-severovychod.cz



Investice do vaší budoucnosti
Společně budujeme lepší budoucnost
z Evropského fondu pro regionální rozvoj

Zlepšení dopravní dostupnosti mezi městy Hrádek nad Nisou (CZ), Bogatynia (PL) a Heřmanice (CZ)

Rekonstrukce Václavské ulice byla dokončena ještě v loňském roce. V rámci projektu zbývá dokončit úpravu křižovatek u mostu přes Nisu v Doníně, chodníky v části Žitavské ulice a úsek Žitavské a Revoluční ulice od Národního domu k Anglické ulici.

Na konci března byl dokončen povrch vozovky v Žitavské ulici a na křižovatce Žitavské ulice s Nádražní. Vozovka na křižovatce byla zvýšena asi o 10 cm oproti úrovni vozovky v přilehlých ulicích z důvodu zvýšení bezpečnosti. Zvýšení, jehož cílem je zpomalit projíždějící vozidla ve všech směrech, bude ještě opticky zvýrazněno.

Oprava Žitavské ulice bude dokončena do konce května, úsek od Národního domu k Anglické ulici, kde proběhne rekonstrukce kanalizace, do konce července.



Revoluční ulice

CZ PL Cíl 3 / Ciel 3
2007-2013



PROPOSA UNIE + UNIA EUROPEJSKA
PROGRAMY FUNDU PRO REGIONALNI ROZVOJ V EUROPEJSKIM FUNDUSU ROZVOJU REGIONALNEHO
PŘÍROČNÍK OPERAČNÍHO PROGRAMU PŘÍROČNÍK OPERAČNÍHO PROGRAMU

Multifunkční centrum Trojzemí Hrádek nad Nisou (CZ) – Bogatynia (PL)

Největší změny v domě č. p. 71 na Horním náměstí nastaly v průběhu března ve druhém patře. Sádkartonové příčky daly podobu jednotlivým místnostem. V sále byla postavena kamna, obloženy byly stropy. Trámová konstrukce krovů se stala součástí interiérů. V prvním patře pokračují

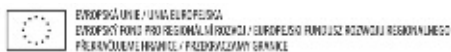


Chodba v prvním patře hrázděného domu

práce na úpravách interiérů výstavních prostor. Hrzděná konstrukce obvodových stěn bude obložena z důvodů nutného zateplení, v chodbě ale zůstane patrná. Chodba prvního patra by se měla stát expozicí stavební historie domu.



Sál v druhém nadzemním podlaží s konstrukcí krovu a kamny v pozadí



Park podél cyklostezky Hrádek nad Nisou – ul. Žitavská
Revitalizace parku na Žitavské ulici na samém okraji města byla dokončena, již jej čeká jen slavnostní otevření. Ošetření stromů, vykácení pře-stárých dřevin a zasazení nových, vytvoření nové sítě cest, osazení dvěma herními sestavami, novým veřejným osvětlením, umístění stojanů na kola a laviček stálo 2,2 mil. Kč. Z dotace z Operačního programu životního prostředí bylo hrazeno 1,7 mil. Kč.

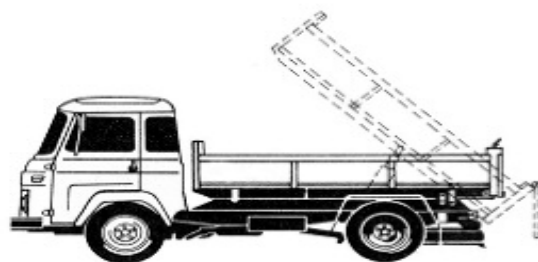


Park na Žitavské ulici

AUTODOPRAVA VLADIMÍR SUCHÁNEK



CASE 580



AVIA 31 KONTEJNER

Provádíme:

- * Zemní a výkopové práce
- * Nakládka a vykládka staveb. materiálu
- * Terénní úpravy
- * Bagrování bazénů
- * Hloubení základů
- * Práce svahovou lžicí

- * Dovoz a odvoz sypkých hmot do 3t
- * Písek, uhlí, drť
- * Přistavení kontejnerů
- * Odvoz sutě
- * a jiné

Lipová 219
463 34 Hrádek nad Nisou
E-mail: autodoprava.suchanek@seznam.cz

Privat: +420 482 72 34 49
Mobil: +420 723 72 75 73
+420 721 93 13 68

PRODEJ CHOVNÉ DRŮBEŽE

(z veterinárně kontrolovaných chovů, které zaručují kvalitu a vysokou užitkovost)

Hrádek nad Nisou – na začátku městského parku, u penzionu Janata od 17 hodin

Prodej 7. 5. 2010

(při objednání 10 ks 1 kuřice ZDARMA!)

Kuřice černé, červené

Kačeny pekingské (bílé brojlerové)

Moularden (kříženec pižmová + peking. kachny)

Kačeny barbarie (husokačeny)

Husy (bílé)

Husy (landeské)

Krůty (kanadské širokoprsé brojlerové)

stáří

cena

14–18 týdnů

130–150 Kč

1–3 týdnů

60–80 Kč

1–3 týdnů

60–80 Kč

1–3 týdnů

90–110 Kč

1–3 týdnů

130–150 Kč

1–3 týdnů

130–150 Kč

6–8 týdnů

250–290 Kč

Prodej 12. 6. 2010

při objednání 10 ks drůbeže – Nutrimix ZDARMA!

Kuřice černé, červené

Kačeny pekingské (bílé brojlerové)

Moularden (kříženec pižmová + peking. kachny)

Kačeny barbarie (husokačeny)

Husy (bílé)

Husy (landeské)

Krůty (kanadské širokoprsé brojlerové)

14–18 týdnů

130–150 Kč

1–3 týdnů

60–80 Kč

1–3 týdnů

60–80 Kč

1–3 týdnů

90–110 Kč

1–3 týdnů

130–150 Kč

1–3 týdnů

130–150 Kč

6–8 týdnů

250–290 Kč

Prodej 8. 10. 2010

Kuřice černé, červené

14–18 týdnů

130–150 Kč

Drůbež, prosím, **OBJEDNÁVEJTE** na adrese: Gallus Extra, s. r. o., Pražská 8, 586 01 Jihlava
tel. 567 212 754, 567 214 502, mob. 731 701 331, po–pá 8–15hodin! gallus.extra@gmail.com

www.cssdliberecko.cz

**LEPŠÍ BUDOUCNOST
PRO OBYČEJNÉ LIDI**

Pavel PLOC



RM Reality

m.rehakova.reality@seznam.cz
tel.: 603 103 929, 739 209 966

Prodáváte, kupujete nebo pronajímáte nemovitost?

- Jsme připraveni Vám poskytnout naše kompletní a stoprocentní služby
- Pracujeme s nízkými sazbami na trhu
- Aktivně hledáme kupce
- Zajistíme financování se všemi bankovními domy na trhu
- Taktéž kombinaci hypotéky a úvěru ze stavebního spoření. Poradíme zdarma.
- Zajistíme právníky, odhadce a vše včetně daňového přiznání

Náš cíl: Spokojení a vracející se klienti.

Inzerát: Prodej chalupy, RD Rynoltice

Prodáme RD, chalupu, 5+1 s garáží, zahradou, altánem a krbem s udrnou.
 Velmi pěkný, stylově zrekonstruovaný, částečně zařízený.
Cena: 2 200 000 Kč

hrádeckej
Rock Moto
vejkend
 III. ročník
30. 4. - 2. 5. 2010

HRÁDEK NAD NISOU
"TRAKTORKA"

VSTUPNÉ NA CELÝ VÍKEND POUHÝCH 130,- Kč



PATEČNÍ SABAT aneb **5LET ČARODĚJNIC**

OD 20:00 V KRYTÉ HALE HRAJÍ:

TEEN 14 (punk rock)
 ZOLD (classic rock)

volná zábava
 občerstvení a opékání špekáčka zejména

Přijezdu do areálu oběje prosmi pokyn
 poradatelů. Děkujeme.

SOBOTNÍ PROGRAM:

samočejně nesmi chybět...

...ve 12:00 **MOTOVYJÍŽDKA**

OD 15:00 V KRYTÉ HALE HRAJÍ:

HUSH (Hura kytary)
 20 DEKA DUŠE (Vladimír Mláčkovský Band)
 JOE SATRIANI.CZ (rock)
 PĚCHOTA (crossover)
 ALBI ROCK (classic rock)

veselá soutěže, zvenec, srovnání velupenek

KONTAKT: JAN POLMA GSM 777 544 152 janpolma@seznam.cz

MICHAL JONEK GSM 733 931 031 michal@seznam.cz

www.rockmoto.cz

CHOTYŇSKÉ DÍLNY 2010

24. - 25. 4. obec Chotyně u Hrádku n. N.
 víkendové tvořivé dílny pro děti i dospělé



HLASOVÁ DÍLNA RIDINA AHMEDOVÁ

Workshop hudební experimentátorky zabývající se
 otevíráním možností hlasu a objevováním pěveckých
 schopností v každém z nás.



LOUTKÁŘSKÁ DÍLNA RENATA PAVLÍČKOVÁ

Výroba obřích loutek se scénografkou, která spolupracovala
 například s Divadlem bratří Formanů, Continuem
 a Naivním divadlem.



VÝTVARNÁ ANIMACE

Tvorba vlastního či společného animovaného filmu pod
 vedením zkušených animátorů ze zlínské filmové školy.



UKODĚLNÁ DÍLNA

Tvorba nevšedních dílek z haraburdí, přírodních a dalších
 materiálů (základy košíkářství, batikování, drátkování).

minikoncert RIDINY AHMEDOVÉ
 sobota 24. 4. od 20.00 hrad Grabštejn

Výsledky dílen budou prezentovány 30. dubna
 na hradě Grabštejně v rámci akce Grabštejnské čarodějnice.
 Zápisné na celý víkend: 200,- Kč/dospělí, 100,- Kč/děti do 15 let.



DIVOZEMÍ
 občanské sdružení

www.divozemi.cz



Společenská rubrika

Životní výročí

Občanům, kteří v měsíci březnu 2010 oslavili významné životní jubileum, srdečně blahopřejeme.

70 let	Věra Heltová
80 let	Zdenka Novodvorská, Hildegarda Jínová, Miluše Nevečeřalová, Milena Dvořáková
81 let	Soňa Procházková
82 let	Drahomíra Matoušová
83 let	Jiří Malý, Jan Lysík
84 let	Josef Bláha, Erna Morávková
85 let	Karel Mišek, Ladislav Havel, Františka Černohubová, Marie Karásková
87 let	Zdenka Krejčová
88 let	Jaroslav Morávek, Jarmila Kronová
89 let	Miluše Baťková, Věra Křížová
90 let	Anna Kovandová

Dne 5. 3. 2010 byli v obřadní síni radnice uvítáni noví hrádečtí občani Jakub Černohorský, Jakub Zdražil, Matěj Šeřl, Lukáš Fialka, Jan Štěpánek, Ladislav Koký, Jan Loubek, Martin Balog, Lukáš Pitař, Mikuláš Vojáček, Richard Vlček, Anděla Bartoschová.

Marie Zimová, tajemnice SPOZ

Blahopřání

Dne 14. dubna 2010 oslaví své osmdesáté narozeniny náš drahý tatínek, otec, dědeček, pan Rudolf Slezák. Do dalších krásných let Ti přejeme stále pevně zdraví, pohodu a optimismus.

Mámě Tě moc rádi: manželka Marie, synové Miroslav, Milan a vnoučata Martin, Dan, Vojtěch, Adámek a všichni ostatní rodinní příslušníci.

Nabídka nových knih v městské knihovně

Duben 2010

- Binar, I. – **Bibiana píská na prsty** (příběh pro děti)
 Cornwell, P. – **Bez rizika** (detektivní román)
 Drijverová, M. – **Zlobilký** (příběhy pro děti)
 Jessop, C. – **Mormonka** (autobiografický román)
 Nikl, P. – **Blázníček** (poezie)
 Obermeier, S. – **Hra kurtizán** (historický román)
 Otto, H. – **Neodpykané zločiny** (kriminální případy)
 Prange, P. – **Poslední harém** (historický román)
 Puzo, M. – **Sedm katů z Mnichova** (román o pomstě)
 Rous, I. – **Liberecké podzemí** (zajímavosti)
 Ryšavý, M. – **Cesta na Sibiř I.** (psychologický román)
 Ryšavý, M. – **Cesta na Sibiř II.** (psychologický román)
 Urbaníková, E. – **Všechno nebo nic** (román ze současnosti)

pracovnice knihovny

Ples města zakončil sezónu

Sedmý ples letošní zimy připadl na poslední zimní den a také byl posledním letošním plesem. Letošní dlouhá zima zdá se být přemožena, je čas vyrazit ven.

Přestávky mezi tanečními sériemi Big Bandu Liberec Luboše Ottla zpestřili ukázkami standardních a latinskoamerických tanců Tomáš Palas se svou partnerkou Martinou Zahradníkovou. Produkci sportovního oblečení hrádecké firmy Mirka Sport, s. r. o., představily členky Fit Studia. Agentura Nord Produktion přivezla ukázky společenských a svatebních šatů a plavek. Těsně před půlnocí završila sérii módních přehlídek prezentace spodního prádla.



Nejlepší trialisté soutěžili v tovární hale

První letošní velkou zkouškou nejlepších trialistů byl Český pohár v halovém cyklotriálu, organizovaný pod hlavičkou UCI – cyklistické federace. Soutěž se jela v sobotu 13. března 2010 v Hrádku nad Nisou, a to netradičně ve staré tovární hale. Čtyři náročné umělé překážky byly postaveny ze sudů, palet a velkých dřevěných cívek tak, aby dokonale prověřily připravenost všech zúčastněných jezdců. Soutěžilo se ve třech kategoriích: Elite 26 (horská kola), Elite 20 a ve volné kategorii. V horských kolech (26) obsadili stupně vítězů pravidelní účastníci světových soutěží UCI, když zvítězil Roman Chvojka (Řevnice) před Michalem Budským (Praha) a Vlastislavem Čiháčkem (Říčany). Z domácích severočeských jezdců skončil Martin Šimunek čtvrtý, když do finále postupoval z druhého místa, a Jan Sladký (Hrádek nad Nisou) na pěkném šestém místě, přičemž to byla jeho premiéra v elitní kategorii. Toto umístění je velkým příslibem do startu letošní sezony. V kategorii Elite 20 zvítězil David Herka před Václavem Kolářem a Dominikem Pufferem. Ve volných kategoriích zvítězil Dan Svaříček a Andrea Kabická.

Jan Sladký



Vynášení Moreny – loučení se zimou

Jeden z tradičních zvyků, který je spojen s vítáním jara, je vynášení Moreny, symbolu zimy.

Naše děti se vydaly do Loučné, cestou odříkávaly básničky a užívaly si krásného jarního počasí. Než paní učitelky hodily Morenu do Nisy, tak ji pro jistotu ještě zapálily, aby zima rychle skončila a předala vládu jaru. Tento den se opravdu vydařil, bylo teplo, svítilo sluníčko a děti měly dobrý pocit, že je to jejich zásluha.

Děti a paní učitelky z MŠ Rosnička



Loučení se zimou...

„Morena, Morena
má bolavý kolena.
Už nemůže chodit,
musíme ji nosit.

Do řeky ji hodíme,
nemocí se zbavíme.

Místo zimy chceme jaro,
už nás to s ní pěkně štvalo!“

Tak a je pryč! Hurá! Věřte nám, odnesli jsme ji daleko, až do Loučné na most, tam zapálili, hodili do řeky, zazpívali, udělali pápá a řekli, ať se nevrací dřív než za rok! Kdo? No přece paní Zima.

Berušky, Housenky a Motýlci z MŠ Liberecká



Kulturisté slaví 20 let od založení

Sportovní klub kulturistiky slaví 20. výročí založení. K tomuto výročí chystáme akce, na kterých budeme prezentovat činnost našeho oddílu a spolupráci s městem Hrádek nad Nisou a jeho příspěvkovými organizacemi (DDM, školy). Hlavní akcí roku 2010 bude mistrovství Čech v kulturistice a fitness mužů a žen v Hrádku nad Nisou 1. 5. 2010 a účast členů oddílu na mistrovství ČR v kulturistice v kategorii dorostu a juniorů.

Úspěšnost oddílu je založena především na práci s mládeží. SKK Hrádek nad Nisou je dlouhodobě hodnocen jako nejúspěšnější oddíl kulturistiky v ČR v kategorii mladšího a staršího dorostu. K tomu přidáváme

v posledních několika letech i úspěchy v kategorii juniorů a dospělých – Robert Smutný postoupil v kategorii NABA na mistrovství UNIVERSUM v Londýně.

Po prázdninách chystáme den otevřených dveří v naší posilovně s ukázkami cvičení a besedou s úspěšnými reprezentanty oddílu. V posilovně máme z prostředků oddílu zakoupeny nové posilovací stroje a k dokonalému vybavení nám pomohlo město Hrádek nad Nisou zakoupením nového koberce.

Mgr. Jaroslav Poláček, předseda SKK

SKK Hrádek nad Nisou a Svaz kulturistiky a fitness ČR

ve spolupráci s

Aminostar s.r.o. Loukov

pořádají

MISTROVSTVÍ ČECH V KULTURISTICE A FITNESS MUŽŮ A ŽEN PRO ROK 2010

Sobota 1. 5. 2010

DK Camelot TRAFIKA
Hrádek nad Nisou Urbánek




Kristýna
rekrutační a sportovní agent




Časový pořad:

Prezentace a vážení	8:00 - 10:00
Semifinále	10:00 - 13:00
Finále	15:00 - 18:00

**Vstupné: celodenní vstupenka 250,- Kč
děti do 15 let zdarma**

Město Hrádek nad Nisou



LTL KOVO s.r.o.

AUTOHATAŠ s.r.o.






Město Hrádek nad Nisou



LTL KOVO s.r.o.

AUTOHATAŠ s.r.o.





az bydlení
ing. Jiří Pokorný

V + V 

Větrovský



Case
Jiří Třešňák

Plovoucí modely historických plachetnic

První modely historických plachetnic se objevily v sedmdesátých letech v Holandsku pod názvem MINISAIL. V tu dobu již technika dálkového ovládání (RC) umožnila stavbu plachetnic plně ovladatelných na dálku. I předtím samozřejmě existovaly volné modely, případně modely s automatickým řízením, které se pouštěly napříč vodní hladinou. Ale teprve až ovládání plachet a kormidla na dálku umožnilo rozvoj těchto krásných modelů, se kterými je tak možno jezdit regatové závody. Tím se tento koníček stal zajímavější jak pro závodníky, modeláře, tak i pro diváky sledující ladnou tichou jízdu plachetnic i souboje modelů u bóji. V Čechách se tyto modely začaly objevovat na modelářských setkáních jako ukázka asi před deseti lety. Poté, co modelů začalo být více, mohly být zařazeny do seriálu soutěží mistrovství ČR a v současné době se modeláři setkávají i na dalších akcích nad rámec mistrovství ČR.

Stavba takového modelu začíná sháněním co možná nejpřesnějších podkladů originální lodě. Není výjimkou i přímá korespondence s loděnicí nebo majitelem předlohy. Poté jsou zpracovány plány, rozměry přepočítány ve zvoleném měřítku, případně upraveny v duchu povolených odchylek v pravidlech tak, aby bylo dosaženo dobrých plavebních vlastností modelu. Vlastní stavba pak probíhá od stovek až po tisíce hodin – záleží na kvalitě zhotoveného modelu. Velmi často se používají stejné materiály jako pro skutečnou loď – teak, mahagon, mosaz – a stejné ruční postupy.

Na rozdíl od neplovoucích modelů plachetnic (do vitríny) je nutno také vestavět servopohony pro ovládání plachet a kormidla modelu. Jedná se většinou o zajímavá technická řešení na míru, navíc zastavěná uvnitř trupu a ve špatně přístupných místech. To je další úskalí stavby modelu.

Když je model hotov, následuje první spuštění modelu na vodu, seřizování a úpravy jak ovládacích mechanismů, tak i nežádka plachet, jediného pohonu lodě, a také vedení lanoví s cílem naučit model jezdit co nejoptimálněji v daných podmínkách. Současně si na jízdni vlastnosti modelu musí zvyknout i jeho kapitán. Plachetnice odjakživa byly a jsou dodnes závislé na své jediné pohonné síle – tedy větru. Na modelech není povoleno mít žádný mechanický pohon, např. lodní šroub. Nejlepší modely se přesto dokáží pohybovat po dané trase i téměř za bezvětří – stačí termické závaný vzduchu od nahřátého břehu. Proto také jízda s modelem je otázkou souhry taktiky, strategie a dovednosti.

Jak již bylo řečeno výše, s modely se soutěží v regatách, stejně jako soutěží velké plachetnice. Pro jízdu platí stejná či podobná pravidla přednosti v jízdě a výsledné časy modelů jsou přepočítávány stejně jako u skutečných lodí podle handicapu. Tak je umožněna účast lodí v různých měřících. Většinou se soutěží na trojúhelníkové trati, vyznačené bóji, která tak prověří jízdu lodí na všechny směry větru. Jedna rozjíždka může trvat až jednu hodinu časového limitu – jede se více okruhů trojúhelníkové trati. Jsou pořádány i jiné regaty – populární je například „putovní regata“, kdy se s modely jede na velkou vzdálenost, například se objíždí ostrov nebo trať vede podél břehu, a závodníci následují svůj model po břehu tak, aby jej mohli bezpečně ovládat.

V současné době jsou tyto plachetnice zařazeny jako třída NSS-A až NSS-D mezi kategorie celosvětové organizace lodních modelářů Naviga www.naviga.org. Tato organizace pořádá mistrovství světa a mistrovství Evropy. Současně s touto organizací je dění kolem těchto modelů podchyteno organizacemi hlásícími se k myšlence slova minisail – tedy jakémusi volnému sdružení přátel těchto krásných a funkčních modelů. V Čechách je možno najít více informací na stránkách www.minisail.cz.



Na Kristýně se utká regata historických plachetnic

Několik desítek maket historických plachetnic očekávají pořadatelé 3. evropského poháru Naviga F, který se bude letos konat na Kristýně. Modeláři z několika evropských zemí přivezou funkční modely lodí s různými typy oplachtění. Ty budou postupně závodit v hodinových společných regatách. V jednotlivých rozjíždkách je současně i přes 20 modelů na hladině. Jezdí se po trojúhelníkové trati – tedy v kursech jak po větru, tak i proti větru. Lahůdkou na závěr bývá závěrečná putovní regata, kdy jedou všechny modely spolu na dlouhou trať a závodníci je řídí ze břehu za chůze.



Závody jsou divácky atraktivní – modely jsou poměrně velké, výška některých je i dva metry. Zhlédnutí alespoň některých rozjížděk evropského poháru či nedělní putovní regaty se může stát důvodem pro odpolední či dopolední vycházku a alternativou k divočejší Rallye Lužické hory, která v Hrádku proběhne ve stejném termínu.

Závody na Kristýně pořádá Klub lodních modelářů ADMIRAL spolu s Minisail.cz (www.klom-admiral.cz, www.minisail.cz).

Místo konání:

Areál Kristýna, prostor před restaurací JIH a východní břeh jezera

Harmonogram závodů:

pátek 30. 4.	sobota 1. 5.
10 hodin – Slavnostní zahájení	10 hodin – Jízdy
11 hodin – Jízdy	
18 hodin – Zakončení 1. dne	18 hodin – Zakončení 2. dne

neděle 2. 5.

10 hodin – Závěrečná společná regata
12 hodin – Ukončení soutěží
13 hodin – Slavnostní zakončení, předávání cen

I. ročník Hrádeckého hokejového turnaje

Dne 20. 2. 2010 se na ledové ploše areálu TJ Orel konal I. ročník Hrádeckého hokejového turnaje. Turnaj se konal za přispění města Hrádek nad Nisou a TJ Orel. Zúčastnila se ho čtyři družstva z Hrádku nad Nisou, Chrastavy a Děčína. Za družstvo Děčín nastoupilo i několik aktivních hráčů hrajících dorosteneckou hokejovou ligu.

Pořadí turnaje:

1. místo Děčín
2. místo Chrastava
3. místo Rudá hvězda – Hrádek nad Nisou
4. místo Draci – Hrádek nad Nisou

Nejlépeším střelcem turnaje byl rozdílem jediného gólu vyhlášen Martin Smetaník ml. Jelikož se turnaj povedl, plánují pořadatelé v příští sezóně uspořádat další turnaj nejen pro dospělé, ale i pro mládež.

Pořadatelé turnaje děkují p. Hrdému, Kurešovi a městu Hrádek nad Nisou za jejich vstřícnost a pomoc, bez které by se tento turnaj nekonal.

Pořadatelé: Pavel Weiss, Roman Horáček



Další ročník „Lužiček“ je za dveřmi

Dokončení ze strany 1

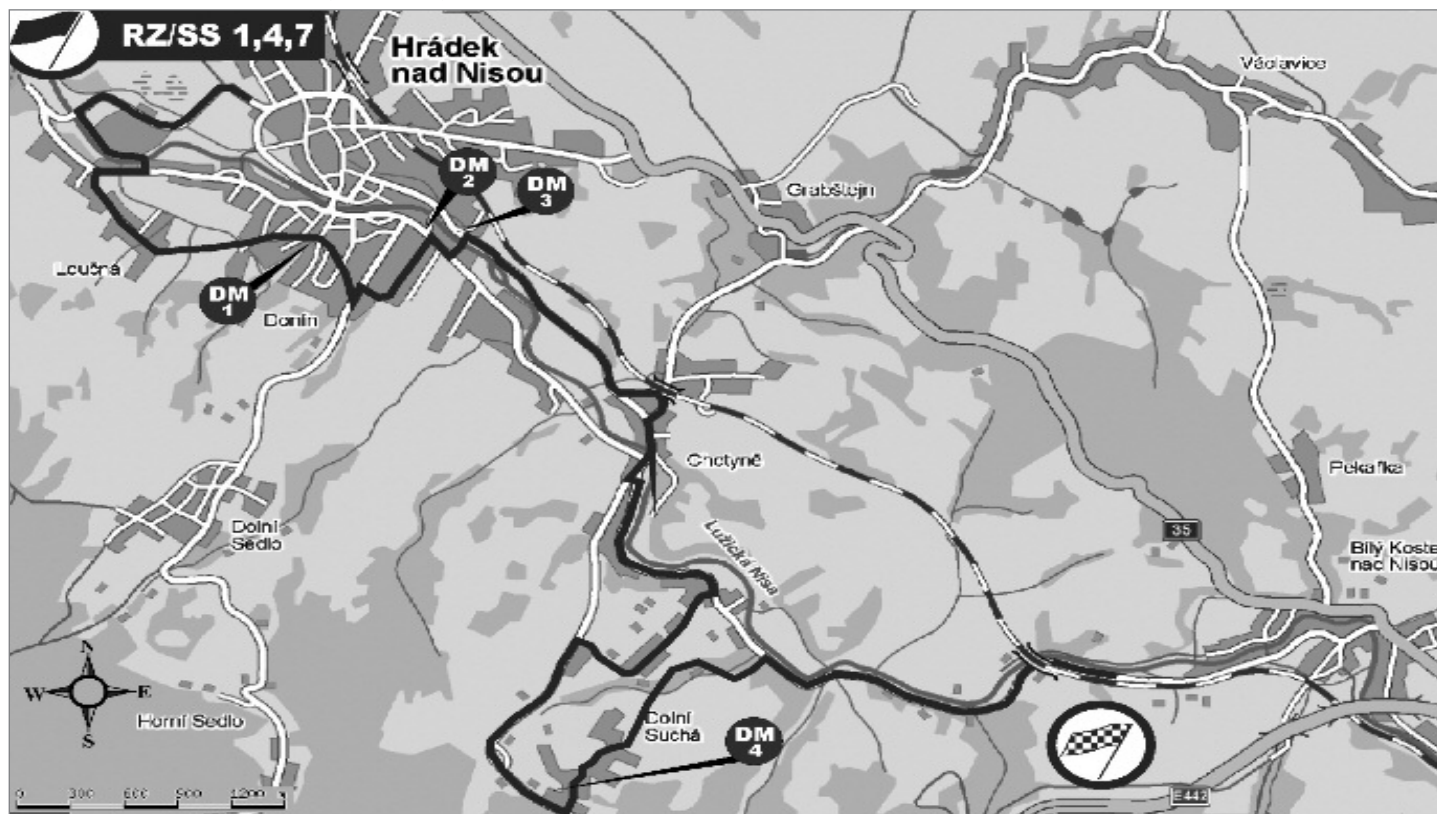
Posledně jmenovaná využije části trati erzety ze sedmdesátých a osmdesátých let známé z Rallye Škoda a Lužické hory, ale pojedje se v protisměru. Celková trať nepřesáhne 200 kilometrů, sedm erzet bude tvořit 71 km.

V současnosti jediná soutěž, jezdící se na severu Čech, je zařazena především do Eco Sun mistrovství ČR ve sprint rallye, Poháru ČR v rallye a mezinárodního Lužického poháru – Lausitz cupu. Velké podpory se organizátorům dostává opět od města Hrádek nad Nisou a partnerů Thermica Plus, s. r. o., Frog&Frog, Auto Halala, Pronton, Galaxy High Technology. Velkým tahákem pro fanoušky rally je avizovaný start Mathiase Kahleho z Německa se špičkovým vozem Škoda Octavia WRC. Novinkou je také na přání německé strany zařazení Trabant Cupu.

Již v pátek 30. dubna se odpoledne konají přejímky před Penny marketem, kde v sobotu 1. května odstartuje 1. posádka v devět hodin. Hrádecká rychlostní zkouška se jede třikrát a první vůz do ní odstartuje v 9.18, pak ve 12.24 a nakonec v 15.15 hodin. Na cílové rampě před Penny Marketem přivítáme vítěznou posádku krátce před šestnáctou hodinou. Více informací se dozvíte na www.rallyluzickehory.cz.

V letošním roce vzhledem k stavebním pracím přibudou dopravní komplikace. Z důvodu uzavřeného vnitřního obchvatu města bude jediná průjezdná cesta městem po objížďce okolo Dolního náměstí a to již od pátečního rána do soboty večera. V sobotu od 8 do 17 hodin pak přibudou uzávěrky komunikace od tenisu, kolem Prágy, Wienerův most, Nová Loučná po Turistickou ulici, hlavní silnice na Sedlo, ulice Za Školou, Donínská od školy po most, Dlouhá mez do Chotyně k viaduktu a z Chotyně směr Bílý Kostel i Horní Suchá. Vnitřní část Loučné a Donína až po školu bude normálně přístupná přes Libereckou ulici a Dolní náměstí. Ostatní zmiňované ulice a úseky vně této trati (například celá část mezi donínským mostem a Chotyní) budou zcela uzavřeny. Vzhledem k tomu že se v tento den koná ve městě také mistrovství republiky v kulturistice, mistrovství lodních modelů a motorkářský sraz, bude město asi řádně přeplněno. Doporučujeme proto, pokud nejste fanouškem těchto akcí, zpříjemnit si den výletem mimo město, nebo si alespoň připravit ráno před osmou hodinou auto na vozovku, na které je již možnost výjezdu, tak abyste vozidlem nezůstali v uzavřené části.

Pavel Vydra





Hrádek nad Nisou - město v srdci Trojzemí

Společenský, kulturní a sportovní kalendář

Duben

Klub mládeže 9. dubna od 18 h	Pohádky s Álou a Márou Lenošeni v peřinách pro děti od 4 do 8 let a jejich rodiče. Nutnost přihlášení předem!
Stadion Donín 10. dubna od 16.30	Slovan Hrádek A - Mšeno Utkání krajského přeboru kopané
Dělnický dům 17. dubna od 20 h	Lessyho Woheň, Nobody Know Rocková zábava
Sokolovna Chotyně 17. dubna	7. Country bál Pořádá prodejna Zlatka a Snílek Jablonné
Stadion Donín 18. dubna od 17 h	Slovan Hrádek B - Stráž p. Ralskem Utkání okresního přeboru kopané
Dopravní hřiště u ZŠ TGM 19. dubna od 16.30	Kdo má pod čepicí, může na silnici Jak se chovat na silnici poradí strážníci městské policie. Zároveň soutěž o ceny.
Horolezecká chata H. Sedlo 24. dubna od 10 h	34. ročník běhu Císařským údolím Pořádá Klub horolezců
Stadion Donín 24. dubna od 17 h	Slovan Hrádek A - Železný Brod Utkání krajského přeboru kopané

Společnou cestou

Slavnost svazku tří měst
Bod Trojzemí
24. dubna

14.30	Start pochodu Trojzemím
16.00	Pozdravy starostů a zástupců parlamentu mládeže, dechovka Turow, mažoretky, položení květin u pomníku
16.30	Poznání a dovednosti hry pro celou rodinu - dráha 12 hvězd, rodinná hra o Evropě
16.30 - 17.00	Hornická dechová kapela Turow (PI)
17.00 - 17.30	Rozmarn - folklórní skupina (PI)
17.45 - 19.00	Country Band (CZ)
19.30	Zažehnutí ohňů na všech stranách hranic
19.15 - 20.15	Unplugged Inc. - popová hudba (D)
20.40 - 21.00	Skupina Aries
21.00	Ohňostroj
21.10 - 21.30	Skupina Aries

Rybářský dům Hrádek
30. dubna od 15 h

Společná akce seniorů Trojzemí
Pálení čarodějnic

Grabštejn
30. dubna od 16 h

Grabštejnské čarodějnice
Čarodějný den pro celou rodinu. Síla, Ignitus, Bran, Rataraj a další.

Hrádecko, Frýdlantsko
30. dubna - 1. května

13. Thermica Rallye Lužické hory
Podrobně uvnitř čísla

Areál Kristýna
30. dubna - 2. května
10 - 18 h

Evropský pohár radiem řízených modelů historických plachetnic
Podrobně uvnitř čísla

Donín - traktorka
30. dubna - 2. května

3. RockMotoVejkend
Podrobně uvnitř čísla

Květen

DK Beseda
1. května od 8 do 18 h

Mistrovství ČR v kulturistice
Podrobně uvnitř čísla

Stadion Donín
2. května od 17 h

Slovan Hrádek B - Jablonné v P.
Utkání okresního přeboru kopané

Jídlna ZŠ T. G. Masaryka
8. května

Lužická padesátka - 39. ročník
Dálkový pochod na tratích 15, 25 a 50 km

Areál Kristýna
8. května od 9 h

Jarní hrádecký trojúhelník
Pořádá jachetní oddíl Hrádek nad Nisou

Stadion Chrastava
8. května od 17 h

Slovan Hrádek A - Semily
Utkání krajského přeboru kopané

Panorama Bar na Kristýně
8. května od 20 h

Swallow This
Otevření nové sezóny

Stadion Donín
16. května od 17 h

Slovan Hrádek B - Habartice
Utkání okresního přeboru kopané

Stadion Chrastava
22. května od 17 h

Slovan Hrádek A - FKP Turnov B
Utkání krajského přeboru kopané

Kulturní akce v okolí

Kino Chrastava	www.chrastava.cz
Multikino Cinestar Liberec	www.cinestar.cz/liberec
Divadlo F. X. Šaldy Liberec	www.saldovo-divadlo.cz
Dům kultury Liberec	www.dkliberec.cz
Lidové sady Liberec	www.lidovesadyliberec.cz
Krajská vědecká knihovna	www.kvkl.cz
Naivní divadlo Liberec	www.naivnidivadlo.cz
Eurocentrum Jablonec nad Nisou	www.eurocentrumjablonec.cz

duben 2010
vyšlo 8. 4. 2010

Měsíčník města
Hrádku nad Nisou
a jeho okolí



HRADECKO

Internetová podoba časopisu vychází na www.HRADEK.cz

Adresa redakce: Městský úřad, Horní náměstí 73, 463 34 Hrádek nad Nisou, IČO: 262 854, tel.: 482 411 411. Povoleno MK ČR č. j. E11788. Redakční rada: M. Půta (předseda), Josef Horinka, Ing. Josef Růžička, Mgr. Vít Štrupl. Fotografie: V. Štrupl. Grafická úprava, sazba: P. Polda. Tisk: Geoprint Liberec. Náklad 1 000 výtisků. Uzávěrka tohoto čísla byla 5. 4. 2010. Zveřejněné materiály nemusejí vždy vyjadřovat stanovisko redakce. E-mail: zpravy@hradeknadnisou.cz, tel./zázn.: 482 720 170. Inzerce: 482 411 431 (p. Půtová), e-mail: putova@muhradek.cz.