



## Hrádečtí malíři opět ukázali svá díla

*Když člověk vejde do Chrámu Pokoje v době konání výstavy Hrádecký štětec, ani se mu nechce uvěřit, že všechna vystavená díla pocházejí od umělců, kteří žijí, žili nebo pocházejí z Hrádku nad Nisou. Ne snad proto, že by v Hrádku nemohli žít výtvarníci, kteří umí a mají co ukázat. Překvapí ale, kolik děl a kolik autorů dokázali organizátoři, v čele s paní Zdeňkou Čejkovou, oslovit a leckdy doslova přemluvit k tomu, aby své obrazy vystavili.*



*Hrádecký štětec se letos konal potřetí. A už při vemisáži bylo vidět, že o zhlédnutí výstavy bude zájem. V kostele, který se svou atmosférou pro pořádání výstavy báječně hodí, prakticky nezbylo místo, kam by bylo možné vystavit další díla. Vystavené obrazy nespojoval ani žánr, ani použití technika tvorby, ale právě jen spjitost autorů s Hrádkem nad Nisou.*

*Pokračování na straně 10*



### V prosincovém čísle:

- Výstava o Gruzii
- Lampionový průvod
- Jízdní řády
- HDP – Vojan
- Hudební workshop

*Příloha: Skály na Kozích hřbetech*

## Archeologové našli v zemi stavební počátky města

Postupného odkrývání dlažby náměstí a výkopů, hloubených stále níž a níž, si musel všimnout každý, kdo se pohybuje v centru města. Zvědavost člověku nedá, aby nepřišel až k oplocení a nenahlédl do vykopaných sond, co že už archeologové našli. Odpovědí je mnoho. Jedna z nich je, že na náměstí i ve dvoře č. p. 71, kde také výzkum probíhá, archeologové narazili na počátek 13. století, tedy dobu stavebních počátků města.

Archeologický výzkum předchází vlastní rekonstrukci náměstí a přilehlých ulic. Ve dvoře hrázděného domu zase vzniká přístavba multifunkčního centra, takže i zde probíhají výkopové práce, které odkrývají minulost města. Záchraný průzkum vede Mgr. Petr Brestovanský z libereckého muzea.

Průzkumné práce začaly 16. listopadu v Bartolomějské ulici. Zde překvapivě nedošlo k žádným nálezům. O tři dny později začala těžká technika odkrývat současnou dlažbu náměstí v místech, kudy povede nová kanalizace. Už několik centimetrů pod povrchem se objevila v některých místech další vrstva kamenů, připomínajících velice hrubou dlažbu. Nalezeno zde bylo rovněž několik mincí, knoflíků a stovky střepů hrnků, misek, trojnožek, skleněných číšek. Podle písemných pramenů a podle nalezených vzorků odpovídá hrubá dlažba roku 1749, kdy byl na náměstí zasypan staletý úvoz.

*Pokračování na straně 16*



## Silnice přes Polsko: stavba začala

Bez okázalého slavnostního zahájení stavby, které bývá při podobných příležitostech zvykem, začala výstavba polského úseku mezinárodní silnice R 35 – B 178. Po několikaletém odkládání stavby, které hrozilo mezinárodní ostudou, začala v listopadu výstavba prvního úseku v délce 3,6 km. Na silnici budou dvě křižovatky a její součástí je i cyklostezka a chodník pro pěší. V současnosti se staví v blízkosti Kopaczowa a Sieniawky.

Firma Budimex Dromex z Varšavy využívá při stavbě písek z grabštejského lomu, čehož si mohli všimnout především řidiči využívající obchvat Hrádku nad Nisou. Nákladní vozy totiž pro dovoz materiálu využívají již vloni dokončeného českého úseku vedoucího ke státní hranici. Stavba, na kterou složily finance německá a česká strana, bude stát 39,7 mil. zlotých a měla by být dokončena za 18 měsíců, tedy na jaře roku 2011.

*Pokračování na straně 5*

Vaše náměty, příspěvky a připomínky posílejte na e-mail: [zpravy@hradeknadnisou.cz](mailto:zpravy@hradeknadnisou.cz), tel./fax: 482 720 170 nebo písemně na MěÚ paní Půtové. Můžete také využít schránku ve vstupní chodbě MěÚ. Internetová podoba časopisu vychází na [www.hradek.cz](http://www.hradek.cz). Uzávěrka lednového čísla je 21. 12. 2009. Časopis se objeví na pultech prodejen okolo 7. 1. 2010.

# Informace z radnice

## Usnesení rady města

### 19. schůze rady města

19. schůze rady města v roce 2009 konaná dne 14. října se zabývala těmito záležitostmi:

- schválila vypsání výběrového řízení v rámci projektu „Revitalizace historického centra v Hrádku nad Nisou“ na dílčí veřejnou zakázku malého rozsahu na služby: zajištění publicity v rámci projektu „Revitalizace historického centra v Hrádku nad Nisou“

- vzala na vědomí informaci OSŽP o souhlasu se stavbou na p. p. č. 1 334/7 a uložila starostovi města jménem města podat ke krajskému úřadu žádost o přezkoumání tohoto řízení se zvláštním upozorněním na to, že město nebylo účastníkem řízení přesto, že je vlastníkem sousedního pozemku č. p. 2887/12.

*Komentář: Jedná se o pozemek ve Václavících, na kterém by měla být postavena větrná elektrárna. V roce 2003, kdy byl souhlas se stavbou udělen, neexistovala současná legislativa, město žádá nové projednání.*

- schválila pro realizaci veřejné zakázky malého rozsahu na dodavatele prací v rámci projektu „Obnova historické aleje“ vítězného uchazeče: Jindřich Bursík, Brandýs nad Labem, za celkovou cenu 626 349 Kč vč. DPH.

*Komentář: Jedná se o lipovou alej v části Uhelná.*

- schválila za zpracovatele územně plánovací dokumentace na 12. změnu ÚPNSU Hrádek nad Nisou firmu Ing. arch. Smilnický, Turnov
- doporučila schválit rozpočtový výhled pro roky 2009–2013 zastupitelstvu města

- schválila dodavatelem 51 ks kompostérů v rámci projektu „Intenzifikace třídění biologicky rozložitelných složek komunálního odpadu“ firmu Jelínek-Trading, spol. s r. o., Zlín za cenu 51 295 Kč vč. DPH vč. dopravy

- vzala na vědomí informaci o prodloužení platnosti smlouvy č. 04/005/08: o údržbě veřejné zeleně.

*Komentář: Jde o dodatek ke smlouvě na údržbu stromů, kterým by byla smlouva prodloužena tak, aby její platnost skončila zároveň se smlouvou na údržbu zelených ploch. Poté by bylo vypsáno výběrové řízení na nového dodavatele. Možnost tohoto postupu z hlediska dodržení zákonných norem je nyní předmětem zkoumání.*

- schválila rozdělení chodníků do kategorií a jejich začlenění do zimní údržby 2009–2010.

*Komentář: Rozdělení bylo publikováno v minulém čísle HRÁDECKA a je k dispozici na internetových stránkách města.*

- rada města v působnosti valné hromady TS Hrádek, s. r. o., vzala na vědomí přehled hospodaření společnosti k 30. 9. 2009 včetně informace o ukončení splátek leasingu na poslední sanitu

- po projednání schválila jako zhotovitele stavby rekonstrukce vodovodu Hrádek nad Nisou, Zahradní – Na Příkopěch firmu JOSTAV, spol. s r. o., Stráž nad Nisou, za celkovou cenu 440 293 Kč včetně DPH

- schválila jako zhotovitele stavby Hrádek nad Nisou – Donínská č. p. 81 a 162 – připojení na vodovod a kanalizaci firmu JOSTAV, spol. s r. o., Stráž nad Nisou, za celkovou cenu 509 170 Kč včetně DPH

- projednala návrh nájemní smlouvy navržený manž. Vávrovými na pronájem cesty p. p. č. 801/3, 803/2, 804, 802 a 808 v k. ú. Donín u Hrádku n. N. v rámci projektu „Cyklostezka Hrádek n. N. – Lužické hory“ a uložila starostovi města pokračovat v jednáních a nabídnout směnu pozemkových parcel popř. jako novou alternativu novou trasu cyklostezky.

*Komentář: Plánovaná cyklostezka má vést Turistickou ulicí a dále na Dolní Sedlo, přičemž by při její realizaci došlo k opravě Turistické ulice a ke zpevnění navazující turistické stezky.*

- schválila firmu Investing CZ, spol. s r. o., Liberec 1 jako vítěznou firmu na zakázku Zajištění technického dozoru investora v rámci projektu „Revitalizace historického centra v Hrádku nad Nisou“ na základě nejvýhodnější nabídky 539 000 Kč bez DPH

- souhlasí s plánovanou výstavbou geotermální výroby tepla a elektrické energie na pozemku 1 755 v k. ú. Hrádek nad Nisou firmou Geoterm. Toto vyjádření bude sloužit k podání žádosti na energetiku pro stanovisko k připojení výroby do distribuční soustavy.

*Komentář: Společnost Geoterm má zájem vybudovat geotermální elektrárnu v sousedství teplárny s tím, že odpadní teplo by vykupovala firma H-Therma pro účely ohřevu teplé vody.*

- schválila uzavření smlouvy o kontrolní činnosti s auditorem Ing. Emilem Duškem.

### 20. schůze rady města

20. schůze rady města v roce 2009 konaná dne 4. listopadu se zabývala těmito záležitostmi:

- schválila zadávací podmínky a vypsání výběrového řízení v rámci projektu „Stromy v Trojzemí II.“ na dílčí veřejnou zakázku malého rozsahu na služby Revitalizace dubové aleje Žitavská.

*Komentář: V rámci projektu „Stromy v Trojzemí II. budou ošetřeny stromy v části Žitavské ulice od křižovatky s kruhovým objezdem po státní hranici.*

- vzala na vědomí předložený plán uzavírek v rámci výměny kanalizační sítě na Horním náměstí

- schválila uzavření smlouvy o poskytnutí úvěru ve výši 30 mil. Kč se splatností 31. 3. 2011 na financování projektu „Multifunkční centrum Trojzemí“ s Českou spořitelnou, a. s., a zajištění úvěru zastavením bankovního účtu určeného pro příjem dotace.

*Komentář: Úvěrem bude řešeno předfinancování projektu po dobu do obdržení schválené dotace.*

- schválila uzavření smlouvy o poskytnutí úvěru ve výši 50 mil. Kč se splatností 31. 3. 2011 na financování projektu „Revitalizace historického centra v Hrádku nad Nisou“ s Českou spořitelnou, a. s., a zajištění úvěru zastavením bankovního účtu určeného pro příjem dotace.

*Komentář: Úvěrem bude řešeno předfinancování projektu po dobu do obdržení schválené dotace.*

- vzala na vědomí informaci finančního odboru o převodu dotačních prostředků – Multifunkční centrum Trojzemí – na polského partnera

- vzala na vědomí informaci o akci 150 let trati Liberec – Hrádek nad Nisou – Zittau, která se uskuteční dne 5. 12. 2009 s tím, že příspěvek bude zaplacen ze společného rozpočtu svazku tří měst a činí 1 000 eur

- schválila záměr projektu městský park – „Park v ulici gen. Svobody“ a podání žádosti o dotaci do výzvy Operačního programu životního prostředí. Schválila uzavření smlouvy o dílo na vypracování žádosti se zhotovitelem Ing. Lukášem Lánským za cenu do 40 000 Kč vč. DPH.

- schválila uzavření smlouvy o dílo na zpracování části projektové dokumentace pro vegetační úpravy a mobiliář se zhotovitelem Ing. Danielem Hrubým za cenu 37 800 Kč vč. DPH. Schválila uzavření smlouvy o dílo na zpracování části projektové dokumentace pro kácení a ošetření dřevin včetně zdravotních řezů se zhotovitelem Ing. Radkou Frydrychovou za cenu 27 670 Kč bez DPH.

*Komentář: Navrhovaný projekt řeší další etapu obnovy městského parku včetně obnovy části stromů a vybudování nových cest.*

- vzala na vědomí informaci o službě zajištění publicity v rámci projektu „Revitalizace historického centra v Hrádku nad Nisou“ a schválila uzavření smlouvy se zhotovitelem Vitem Štruplem, a to ve výši 237 286 Kč dle podané nabídky a provedení výběrového řízení

- schválila uzavření smlouvy o dílo na vypracování žádosti do Operačního programu životního prostředí na akci Park Oldřichov na Hranicích se zhotovitelem Ing. Lukášem Lánským za cenu 25 000 Kč vč. DPH. Schválila uzavření smlouvy o dílo na zpracování části projektové dokumentace ve stupni zadávací dokumentace stavby Rekonstrukce parku Oldřichov na Hranicích se zhotovitelem Ing. Danielem Hrubým za cenu 9 800 Kč vč. DPH.

- schválila smlouvu o dílo na akci Hrádek nad Nisou – Písečná ul., výstavba veřejných částí kanalizačních přípojek se Severočeskými vodovody a kanalizacemi, a. s., ve výši 530 859 Kč vč. DPH

- odvolala paní Šárku Přádovou ze sociální a bytové komise. Schválila jmenování paní Miroslavy Karlíkové jako členky sociální a bytové komise

- vzala na vědomí bezúplatný převod přetlakové haly Techtext T5 na jednotu Orel Praha

- vzala na vědomí dopis paní Hany Janků ve věci prodeje objektu ve dvoře č. p. 72 na Horním náměstí

- požádala Stavební úřad Městského úřadu v Hrádku nad Nisou, aby prověřil stav objektu bývalé pekárny, který je součástí objektu č. p. 72 na Horním náměstí, a vzhledem k výstavbě Multifunkčního centra Trojzemí posoudil možnost nařízení nutných úprav, které zabrání poškození majetku města Hrádek nad Nisou

- vzala na vědomí seznam povolení od ministerstva financí vydaných pro všechny druhy her v městě Hrádek nad Nisou

- odvolala z komise životního prostředí a zemědělství paní Alenu Součkovou. Schválila paní Veroniku Bačkovskou tajemnicem komise životního prostředí a zemědělství.

### 21. schůze rady města

21. schůze rady města v roce 2009 konaná dne 4. listopadu se zabývala těmito záležitostmi:

- souhlasila se stavbou fotovoltaické elektrárny na střeších budov v areálu farmy Václavice u Hrádku nad Nisou
- schválila seznam dotazů a připomínek jako stanovisko města Hrádek nad Nisou k oznámení v mezinárodním zjišťovacím řízení k záměru rozšíření energetického bloku Elektrárny Turów:
  - a) Podrobně vyhodnotit vliv záměru a následného rozšiřování lignitového dolu na území České republiky z pohledu ochrany životního prostředí a veřejného zdraví.
  - b) Podrobně vyhodnotit vliv záměru a následného rozšiřování lignitového dolu na snižování kvality ovzduší spojené s přibližováním lignitového dolu k hranicím České republiky.
  - c) Podrobně se zaměřit na vyhodnocení vlivu hluku nejenom revitalizovaného energetického bloku, ale především důlní činnosti, jež se bude v návaznosti na tento záměr bezpochyby rozšiřovat, včetně grafického znázornění rozsahu tohoto vlivu na území České republiky.
  - d) Podrobně vyhodnotit vliv záměru a následného rozšiřování lignitového dolu na již probíhající změny mikroklimatu v oblasti Frýdlantského výběžku, které již dnes prokazatelně probíhají a jejichž příčinou jsou výskyty lignitového dolu Turów.
  - e) Podrobně vyhodnotit vliv záměru a následného rozšiřování lignitového dolu na zemědělské soustavy na území České republiky.
  - f) Podrobně vyhodnotit vliv záměru a následného rozšiřování lignitového dolu na CHKO Jizerské a Lužické hory, přičemž si dovoluujeme připomenout, že zejména CHKO Jizerské hory byla touto činností na polské straně již v minulosti značně poškozena.
  - g) Podrobně vyhodnotit vliv záměru a následného rozšiřování lignitového dolu na ceny nemovitostí na území České republiky, zejména pak na rekreační oblasti.
  - h) Podrobně vyhodnotit vliv záměru a následného rozšiřování lignitového dolu na turistický ruch v regionu.
  - i) Budou i nadále fungovat staré bloky, pokud ano, dočkají se rekonstrukce technologického.

*Komentář: Záměr polské strany počítá s výstavbou nového obrovského bloku tepelné elektrárny a zrušením tří stávajících menších bloků. S tím souvisí další rozšíření povrchového hnědouhelného dolu.*

- vzala na vědomí žádost Sportovního klubu kulturistiky o mimořádný příspěvek na činnost klubu ve výši 15 000 Kč a uložila odboru investic a správy majetku dořešit smluvní vztah mezi městem Hrádek n. N., ZŠ Lidická a SKK Hrádek n. N. a připravit smlouvu mezi městem a SKK Hrádek o užívání nebytových prostor v budově ZŠ Lidická a projednat s ředitelem školy a SKK
- schválila poskytnutí finanční podpory Oblastní charitě Liberec ve výši 30 tis. Kč na r. 2009 a 30 tis. Kč na r. 2010 jako příspěvek na částečnou úhradu nákladů provozu Domova sv. Vavřince Chrastava pro roky 2009 a 2010
- doporučila financovat z rozpočtu města částku 5 tis. Kč jako příspěvek Centru pro zdravotně postižené Libereckého kraje, o. s., na zabezpečení služby osobní asistence pro staré a zdravotně postižené občany města Hrádek nad Nisou v roce 2010
- schválila jako zhotovitele stavby Hrádek nad Nisou – vybudování kanalizačního řádu v ulici Slepá na p. p. č. 144, 541 a 544 v k. ú. Donín u Hrádku nad Nisou Ing. Jana Zemana, Chotyně za celkovou cenu 417 942 Kč včetně DPH.
 

*Komentář: O náklady na vybudování kanalizačního řádu se podělí město Hrádek nad Nisou, SVS, a. s., a Ing. Jan Zeman.*
- vzala na vědomí prodej objektů č. p. 134 a 142 včetně pozemků p. p. č. 353 a 352/5 pod těmito objekty (statek Starý dvůr) společnosti Bydlení Šestajovice, s. r. o., za cenu 1 000 000 Kč. Souhlasila s prodejem pozemku o výměře 3 000 m<sup>2</sup> společnosti Bydlení Šestajovice, s. r. o., za cenu 1 050 000 Kč.
- souhlasila se zábořem veřejného prostranství parkoviště Pavko za účelem pořádání vánočních trhů
- vzala na vědomí předložený materiál posouzení nebezpečných stromů a uložila odboru investic a správy majetku jeho okamžité plnění. Uložila náhradní výsadbu v lokalitách dle projednání.
 

*Komentář: Kácení vytipovaných a dendrologem posouzených potenciálně nebezpečných stromů na území města probíhá v těchto dnech.*
- vzala na vědomí informaci o možnosti využití MMS pro zajištění veřejného pořádku a uložila tajemnici městského úřadu navrhnout systém tak, aby byl funkční od 1. 1. 2010.
 

*Komentář: Nový systém umožní posílat obyvatelům města MMS se záznamem události proti veřejnému pořádku. Podobný systém používají již Semily a Mladá Boleslav.*

- vzala na vědomí a schválila seznam žadatelů o kompostéry K390 a pověřila starostu podpisem smluv o bezplatné výpůjčce kompostérů
- vzala na vědomí informaci o kombinovaném svozu v oblasti Dolní Suchá – Kančí rokle v období od listopadu do března s ohledem na aktuální počasí a pověřila paní Bačkovskou projednáním v komisi životního prostředí a přípravou systému na zimní období na r. 2010/2011.
 

*Komentář: V zimních měsících se v této lokalitě pro svoz odpadů využívají plastové pytle. Nově by se tento způsob měl využívat pouze v případě nepříznivých klimatických podmínek, nebude tedy vymezen kalendářem.*
- schválila návrh zadání výběrového řízení na rozšíření čekárny zdravotního zařízení v Tovární ulici.
 

*Komentář: Dosud nevyhovující prostory ve zdravotním středisku v Tovární ulici (praktická neexistence čekárny v patře) chce město zlepšit využitím nevyužívané místnosti pro řidiče záchranné služby.*
- schválila uzavření předložené smlouvy o umístění a provozování kontejnerů na zpětný odběr elektrozařízení mezi ELEKTROWIN, a. s., a městem Hrádek nad Nisou.
 

*Komentář: Kontejnery pro vysloužilé elektrické přístroje jsou k dispozici ve sběrných dvorech.*
- vzala na vědomí účast města Hrádek nad Nisou na mezinárodním veletrhu investičních příležitostí Urbis Invest 2010 v Brně ve dnech 25.–27. 5. 2010
- v souvislosti s plánovanou výstavbou větrných elektráren Jasna Góra, Bogatynia (6 x 2,5 MW) Rada města Hrádek nad Nisou požaduje vypracování studie o vlivu stavby z hlediska ochrany životního prostředí a veřejného zdraví (EIA) a vypracování studie o dopadu stavby na krajinný ráz (vizualizace)
- vzala na vědomí žádost Pakli sport klubu a souhlasila s uspořádáním veřejného závodu horských kol a povolení ke vstupu na pozemky a komunikace v Hrádku nad Nisou při zajištění Malevil Cupu 2010
- schválila uzavření smlouvy o provedení stavby mezi městem Hrádek nad Nisou a SČVaK Teplice na akci Rekonstrukce kanalizace – Hrádek nad Nisou, Moskevská ul.
- schválila uzavření smlouvy o provedení stavby mezi městem Hrádek nad Nisou a SČVaK Teplice na akci Rekonstrukce vodovodu – Hrádek nad Nisou, Dolní Suchá.

## 2. mimořádná schůze rady města

2. mimořádná schůze rady města v roce 2009 konaná dne 21. října se zabývala těmito záležitostmi:
- po projednání souhlasila s umístěním sídla společnosti Benefiční koncerty Grabštejn, o. p. s., v budově Městského úřadu Hrádek nad Nisou
  - po projednání souhlasila s umístěním sídla společnosti Brána Trojzemí, o. p. s., v budově Městského úřadu Hrádek nad Nisou, Horní náměstí 73, 463 34 Hrádek nad Nisou
  - vzala na vědomí podání žádosti o dotaci ze státního rozpočtu na financování činnosti příspěvkové organizace Pečovatelská služba Hrádek nad Nisou pro rok 2010
  - schválila poskytnutí daru ve výši 3 000 Kč na podporu sbírky Pozvedněte slabé pořádané Nadací Euronisa
  - schválila nájemní smlouvu k pozemku p. p. č. 1 603 a části pozemku p. p. č. 1602/1 v k. ú. Hrádek nad Nisou s firmou KMI, s. r. o., Jablonec nad Nisou.
 

*Komentář: Na pozemcích v průmyslové zóně vybuduje firma KMI solární elektrárnu.*
  - schválila finanční dar ve výši 6 500 Kč Dětskému diagnostickému ústavu Liberec
  - schválila uzavření smlouvy s Ing. Radovanem Novotným Liberec na provozní rozdělení objektu DK Beseda nad Nisou.
 

*Komentář: Provozní rozdělení zahrnuje stavební oddělení sálu DK Beseda od restaurace včetně vybudování potřebného území pro sál (sociální zařízení).*

## Ze zasedání zastupitelstva města

### 9. zasedání zastupitelstva města

9. zasedání zastupitelstva města v roce 2009 konané dne 25. listopadu se zabývalo těmito záležitostmi:
- vzala na vědomí stanovisko právního zástupce města na vznesené požadavky na náhradu škody pozůstalým po zemřelé Heleně Prchlé, která zemřela následkem pádu stromu na městském pozemku.

*Komentář: K neštěstí došlo v srpnu v městském parku při vichřici. Zamítavé stanovisko právního zástupce města vychází z toho, že událost (vichřice) nebylo možné odvrátit a že strom netrpěl podle dosavadního šetření žádnou z nemocí, která by byla příčinou jeho pádu.*

- schválilo dohodu o provedení archeologického výzkumu uzavřenou dle ustanovení § 22 odst. 1, zákona o státní památkové péči 20/87 Sb., v platném znění, mezi Severočeským muzeem v Liberci a městem Hrádek nad Nisou. Celková částka je 965 279 Kč vč. DPH (811 159 Kč bez DPH), která bude zahrnuta do 4. změny rozpočtu na rok 2009.

*Komentář: Dohoda zahrnuje práce do objemu 500 m<sup>3</sup> prováděné na Horním náměstí v místech, kudy povedou inženýrské sítě, dále v Bartolomějské, Kostelní a části Žitavské ul. a v ul. 1. máje. Město Hrádek nad Nisou jakožto stavebník je ze zákona povinno hradit záchranný archeologický výzkum.*

- schválilo bezúplatný převod pozemků z vlastnictví Libereckého kraje do vlastnictví města Hrádek nad Nisou za předpokladu provedení rekonstrukce ulice Gen. Svobody ze strany Libereckého kraje.

*Komentář: Jedná se o pozemky pod ulicemi Hartavská, Francouzská, 1. máje, Jiřího z Poděbrad, Generála Svobody. Jedná se o další etapu vypořádání komunikací v Hrádku nad Nisou.*

- souhlasilo s žádostí o přijetí obce Janovice v Podještědí do svazku obcí Mikroregion Hrádecko-Chrastavsko a pověřilo svého zástupce v Mikroregionu Hrádecko-Chrastavsko hlasováním pro přijetí obce Janovice v Podještědí jako řádného člena svazku obcí Mikroregion Hrádecko-Chrastavsko

- schválilo projektový záměr města Hrádek nad Nisou a podání žádosti o dotaci na projekt „Městský park: rekonstrukce parku v ul. Gen. Svobody“ do Operačního programu životní prostředí, kde je žadatelem město Hrádek nad Nisou, při předpokládané realizaci až do roku 2011 a rozsahu projektu do 3,2 mil. Kč uznatelných nákladů, kdy bude žádáno až o 90 % dotace z uznatelných nákladů a vlastní podíl bude ve výši 10 % z uznatelných nákladů

- vzalo na vědomí první návrh rozpočtu na rok 2010 a souhlasilo s jeho předložením ke schválení v prosincovém zasedání.

*Komentář: Nový rozpočet města by měl mít výši bezmála 334 mil. Kč. Jsou v něm promítnuty dotace na již schválené projekty. Daňové příjmy počítají s vývojem příjmů v letošním roce, a proto byly poníženy o 10 %. O jednu desetinu byly sníženy také výdaje téměř ve všech kapitolách rozpočtu.*

- schválilo obecně závaznou vyhlášku č. 3/2009 o stanovení koeficientů pro výpočet daně z nemovitostí dle návrhu č. 2.

*Komentář: Vysvětlení v samostatném článku.*

- schválilo obecně závaznou vyhlášku č. 2/2009, kterou se zrušují některé obecně závazné vyhlášky města.

*Komentář: Zrušují se obecně závazné vyhlášky č. 4/2004, 3/2005 a 5/2005, všechny o změně územního plánu města.*

- schválilo dozorčí radu obecně prospěšné společnosti Brána Trojzemí v tomto složení: Jiří Paseka, Ing. Pavel Gorčica, MUDr. Radomír Sekvard, Mgr. Hana Prchlíková, Jaroslav Holata. Náhradníci: Tomáš Prokop, Lenka Hochmanová.

- schválilo správní radu obecně prospěšné společnosti Brána Trojzemí v tomto složení: Jiří Timulák, Martin Půta, ThMgr. Hedvika Zimmermannová, Rolf Bartosch, Ing. Romana Cermanová. Náhradníci: Václav Krejčík, Mgr. Jaroslav Poláček, Jan Sladký.

- schválilo zakladatelskou listinu obecně prospěšné společnosti Brána Trojzemí, o. p. s., dle předloženého návrhu doplněnou o složení správní rady a dozorčí rady.

## Odprodej palivového dříví

Cena za 1 prostorový metr:

Tvrký listnáč (buk, dub, jasan, javor a další) – 750 Kč + DPH 9 %  
 Jehličnaté dříví a měkký listnáč (smrk, borovice, olše, lípa a další) – 500 Kč + DPH 9 %

Možnost vlastní dopravy, případně pomoc při zajištění dopravy.

Kontaktní osoba: Ing. Říčan 731 459 110 – úterý, středa, čtvrtek 10–14 hodin.

## Od listopadu v Hrádku funguje ortopedie

Úlevou pro pacienty s obtížemi pohybového ústrojí může být otevření ortopedické ambulance přímo v Hrádku nad Nisou. Odpadne jim tak dojíždění do Liberce, které bývá právě pro tyto pacienty obtížné. Ambulance se nachází v prostorách ordinace v Nádražní ulici a dělí se o ně s internou a chirurgií. V současnosti má otevřeno každou středu od 9 do 15 hodin.

„Myšlenka otevření ortopedické ordinace v Hrádku není nová, objevila se už krátce po revoluci, kdy se zde uvažovalo o zřízení polikliniky. V srpnu se do prostor v Nádražní ulici přestěhovala pohotovost, kterou provozují Lázně Kundratice. Nabídka služeb tento provozovatel po dohodě s vedením města a Libereckým krajem rozšířil od listopadu o ortopedii,“ vysvětluje MUDr. Jiří Janata, který v Hrádku ordinuje.

Že to byl krok správný a že o pacienty nebude v ordinaci v Hrádku nouze, potvrzují první zkušenosti. Objednací doba je po prvním měsíci provozu ordinace tři týdny. „Zabýváme se veškerou ortopedickou problematikou od dětí přes dorost po dospělé pacienty. Díky pochopení vedení města a Libereckého kraje by v budově měl vzniknout malý operační sál pro méně náročné výkony. Pokud by se podařilo pořídit ultrazvuk, ušetřili bychom cestování rodičům s nejmenšími dětmi na prohlídky kyčlí,“ dodává MUDr. Janata.

## Reklamace fotbalového hřiště

S velkým očekáváním zahájily fotbalové oddíly TJ Slovan letní přípravu a následně i podzimní část soutěže na nově zrekonstruované travnaté ploše hrádeckého stadionu. Zmíněná rekonstrukce spočívala ve strhnutí původní travnaté plochy a zeminy pod ní, vyhloubení rýh a položení drenážního systému, instalaci umělé automatické závlahy s 12 postřikovacími hlavice a automatickou řídicí jednotkou, navezení podkladních vrstev, následném rozprostření a vyrovnání ornice smíchané s pískem do příslušného tvaru hřiště a osetí nové trávy. Součástí zakázky bylo i osazení branek, následná péče o trávník jako několikeré hnojení, vertikulace apod., to vše v částce 4,5 mil. Kč vč. DPH, což pro neplátce představuje cca 3,7 mil. reálného rozpočtu. Rekonstrukce hřiště byla v plné výši hrazena z dotace, kterou na základě žádosti a mnoha nezbytných příloh poskytl TJ Slovan MŠMT Praha.

Bohužel, radost hrádeckých fotbalistů netrvala dlouho, s příchodem prvních vydatnějších podzimních lijáků se naplno ukázaly vady, které při předání a převzetí stavby nebyly a nemohly být vidět. Na částech travnaté plochy zůstávala dešťová voda, která se nedokázala díky příliš tvrdě zhutněnému podkladu dostat do drenážního systému, což ve svém důsledku znamenalo, že na hřišti nebylo bez újmy možno vjet technikou nezbytnou pro údržbu a především sekání travnaté plochy a hřiště se stalo nezpůsobilé pro fotbalové zápasy druhé části podzimní soutěže.

Na základě této nepříjemné skutečnosti uplatnil TJ Slovan u gen. dodavatele stavby oficiální písemnou reklamaci s tím, že v jarních měsících se travnatá plocha znovu otevře, provede se systém tzv. mělkých drenáží, které propojí stávající hloubkový drenážní systém s vrchní travnatou plochou, kde dodavatel garantuje definitivní odstranění vzniklého problému. Veškeré náklady spojené s touto reklamací, včetně nákladů spojených s vyvolanými investicemi, jako bude případné hostování našeho A mužstva opět na hřišti v Chrastavě, stejně jako ušlé vstupné apod., bude plně hrazené v režii dodavatele stavby. Pokud to počasí dovolí, odehraje se zde ještě několik úvodních zápasů jarních kol fotbalových soutěží a zhruba začátkem dubna budou na ploše zahájeny stavební práce k odstranění vzniklých problémů tak, aby byl stadion ve 100% kvalitě připraven na 1. zápas fotbalových oslav, které k 100. výročí založení hrádecké kopané Slovan připravuje, a to na zápas staré gardy Hrádku nad Nisou s pražskou Amforou v neděli 27. června 2010.

Josef Horinka, předseda oddílu kopané

### Úřední hodiny na městském úřadě v době svátků

21. 12. – od 8 do 17 hodin, 22. 12. – od 8 do 17 hodin  
 23. 12. – od 8 do 12 hodin, 23. 12. – od 8 do 12 hodin  
 28. 12. – od 8 do 17 hodin, 29. 12. – od 8 do 15 hodin  
 30. 12. – od 8 do 17 hodin, 31. 12. – od 8 do 12 hodin

### Termíny rady města v prvním pololetí r. 2010:

6. 1., 20. 1., 3. 2., 17. 2., 3. 3., 17. 3., 31. 3., 14. 4., 28. 4., 12. 5., 26. 5., 9. 6., 30. 6.

### Termíny zastupitelstva v prvním pololetí r. 2010:

27. 1., 24. 2., 24. 3., 21. 4., 19. 5., 23. 6.

## Silnice přes Polsko: stavba začala

Dokončení ze strany 1

Druhou etapou bude výstavba hraničního polsko-německého mostu přes Nisu a napojení silnice na český úsek. Náklady na tyto stavby jsou odhadovány na dalších 48,6 mil. zlotých (most přes Nisu) a 17,8 mil. zlotých (napojení na český úsek silnice). V současnosti se na polské straně řeší obnovení stavebního a vodoprávního povolení. To by mělo být k dispozici na jaře příštího roku. Pokud poté proběhne bez komplikací výběrové řízení na dodavatele obou staveb, začne se na podzim roku 2010 stavět. Čas potřebný pro vybudování mostu se odhaduje na asi 24 měsíců. Znamená to, že první řidiči by mohli po mezinárodní silnici projíždět na podzim roku 2012.

Vit Štrupl



## Město snížilo koeficient daně z nemovitosti

Zastupitelstvo města schválilo snížení obecního koeficientu daně z nemovitosti ze 2 na 1. Vlastníci nemovitostí tak v příštím roce zaplatí stejně jako v roce 2009.

V červnu roku 2008 přijalo hrádecké zastupitelstvo vyhlášku s navýšením obecního koeficientu na 2, zákon pak upravil vyšší koeficientu pro okrajové části města a byl také schválen návrh na snížení koeficientu pro podnikatelské nevyrobní nemovitosti z 1,5 na 1, tak aby dopad na firmy vytvářející pracovní místa byl jen omezený. V důsledku těchto rozhodnutí došlo v roce 2009 ke zvýšení daně z nemovitosti.

Vláda české republiky schválila v září letošního roku v rámci tzv. Janotova balíčku úsporných opatření i změnu zákona o dani z nemovitosti. Tento zákon je po vyhlášení ve Sbírce zákonů platný a má účinnost od 1. 1. 2010. Tímto zákonem vláda uzákonila navýšení sazby daně z nemovitosti na dvojnásobek. Současně ale umožnila obcím (týká se to hlavně těch měst a obcí, které zvýšily koeficienty v roce 2009), aby vydaly do konce listopadu 2009 platnou obecně závaznou vyhlášku s účinností od 1. ledna 2010 a již navýšené koeficienty upravily.

Zastupitelstvo města proto rozhodlo na svém jednání dne 25. listopadu 2009, a to jednomyslně, o snížení obecního koeficientu ze 2 na 1 a zároveň o navýšení koeficientu pro nevyrobní podnikatelské nemovitosti z 1 na 1,5. Toto rozhodnutí znamená v praxi to, že vlastníci nemovitostí nezaplatí v roce 2010 více než v roce letošním. Vlastníci podnikatelských nevyrobních staveb zaplatí v roce 2010 stejně jako v roce 2008, Janotův balíček je totiž z navýšení od 1. 1. 2010 vynechal. Vlastníci novostaveb, které byly původně 10 let po kolaudaci od platby daně z nemovitosti zcela osvobozeny, se po novele z roku 2008 stávají plátcí daně z nemovitosti.

Osobně považují krok zastupitelstva za rozumný, další dvojnásobné navýšení daně z nemovitosti podle Janotova balíčku by bylo v současné ekonomické situaci pro řadu plátců složitě.

Martin Půta

## Nabídka nových knih v městské knihovně

Prosinec 2009

- Berry, S. – **Rasputinovo proroctví** (román z prostředí politiky)
- Black, J. – **Tajné dějiny světa** (dějiny z jiného pohledu)
- Coben, H. – **Drž se** (psychologický román)
- Flynn, V. – **Akt zrady** (špionážní román)
- Francková, Z. – **Lucka, Bambulín a kouzelný prstýnek** (příběh pro děti)
- Franklinová, A. – **Vykladačka smrti** (historický román)
- Grisham, J. – **Odvolání** (román z právního prostředí)
- Hallpage, K. – **Tělo v závěji** (kriminální román)
- Kaiser, G. – **Katyň** (válečné zločiny)
- Knopp, G. – **Wehrmacht** (historie vojska)
- Kolektiv autorů – **Ilustrovaná encyklopedie odívání** (dějiny odívání)
- Kučák, J. – **Zločin na golfu** (detektivka)
- Labbe, B. – **Já a svět, svět a já** (pro zvědavé děti)
- Mann, R. – **Rabínova dcera** (svět ortodoxního židovství)
- Peřinová, I. – **Zápisky křídlem a kopyty** (z řecké mytologie)
- Sansom, C. J. – **Zima v Madridu** (válečný román)
- Schneiderová, S. – **Kámošky navzdýcky** (vše o přátelství)
- Tomešová, M. – **Matky, upracování andělů** (psychologický román)
- Toufar, P. – **Lotrasové, chmatáci a další darebáci** (z české historie)
- Wilsonová, J. – **Pusinka** (příběh pro malé čtenářky)

## Provozní doba městské knihovny ve dnech 21. 12.–31. 12. 2009

Pondělí 21. 12.: 9–15 hodin, úterý 22. 12.: 9–19 hodin,  
středa 23. 12.: 9–12 hodin

Dny sváteční 24. 12. a 25. 12. ZAVŘENO

Pondělí 28. 12.: 9–15 hodin, úterý 29. 12.: 9–19 hodin,  
středa 30. 12.: 9–15 hodin, čtvrtek 31. 12.: 9–12 hodin

Vodhánělová Jelena, městská knihovna

**KSM Castings CZ a. s.**



Oldřichovská 726, Hrádek nad Nisou 463 34

Mezinárodní společnost zabývající se tlakovým litím  
hliníkových odlitků pro automobilový průmysl  
přijme do svých řad pracovníky na pozice:

### obráběč – obsluha CNC

**Požadavky:**

- vyučen v oboru obráběč kovů (maturita vítána)
- praxe v nepřetržitém provozu
- dobrý zdravotní stav

### údržbář hydraulických systémů

**Požadavky:**

- vyučen ve strojírenském oboru
- praxe v požadovaném zařazení minimálně tři roky
- praxe v nepřetržitém provozu
- dobrý zdravotní stav

**Nabízíme:**

- pracovní zázemí v moderní slévárně v Hrádku nad Nisou
- možnost profesního růstu
- dobré platové podmínky
- doprava z Liberce a Frýdlantu v Č. zajištěna

Informace na personálním oddělení p. Donátová  
tel. 488 105 222, 603 574 254  
e-mail: simona.donatova@ksmcastings.cz

# V den státního svátku byla zahájena výstava o Gruzii

Vzpomínka na okamžik před dvaceti lety, kdy se zhroutil komunistický režim, se v Hrádku nad Nisou konala 17. listopadu u pomníku obětem válek ve Školní ulici. Ve stejný den byla na městském úřadě vernisáž zahájena výstava fotografií Gruzie – ráj zbrocený krví.

Několik fotografií, které nadací Help for Gruzie poskytlo pražské velvyslanectví Gruzie, připomíná předloňský válečný konflikt mezi Ruskem a Gruzii. Většina snímků ale představuje Gruzii jako zemi mnoha krás.

Pro účely výstavy v Hrádku nad Nisou byla sada fotografií obohacena o šest černobílých snímků libereckého fotografa Šimona Pikouse, který v loňském roce strávil několik týdnů v gruzínské misi nadace Help for Gruzie.

Výstava Gruzie – ráj zbrocený krví potrvá v patře městského úřadu do poloviny prosince.



## Máme co slavit

(vybráno ze zamyšlení starosty města Martina Půty předneseného 17. 11. 2009)

Potřetí jsme si u pomníku obětem válek v parku u ZŠ Lidická připomenuli Den boje za svobodu a demokracii, státní svátek České republiky. Vnímám silně, že dvacet polistopadových let prožil každý z nás různě a každý je hodnotí právě podle svých osobních zážitků a zkušeností.

Stojíme na místě, kde si v našem městě v posledních letech připomínáme významné okamžiky naší země. Ať už zde oslavujeme 28. října výročí vzniku Československé republiky, 8. května si připomínáme osvobození a konec 2. světové války, nebo 11. listopadu Den veteránů. Třetím rokem si zde připomínáme i výročí 17. listopadu 1989, výročí dne, který ovlivnil nezpochybnitelným způsobem život každého z nás.

Dnešní den si nepřipomínáme jenom 20 let od začátku viditelného konce komunismu v naší zemi, ale také 70 let od dne, kdy nacisté uzavřeli české vysoké školy. Pro totalitní režimy bylo vždy důležité zlikvidovat inteligenci, ve které cítily hrozbu síly ducha a odhodlání boje za svobodu a vyšší cíle. A právě vysoké školy a studenti byli pro ně zhmotněním této obavy – a jak dějiny několikrát ukázaly, tak právem.

Před dvaceti lety byla na Národní třídě rozehnána pokojná studentská demonstrace, jejíž účastníci požadovali změnu režimu, svobodu a demokracii. Zásah policie proti studentům byl pro mlčící většinu společnosti tou poslední kapkou, která znamenala konec legitimacy vlády KSČ, byl to začátek viditelného konce totalitní vlády v naší zemi.

Komunismus v naší zemi se ale nezhroutil sám od sebe. Padl také díky všem, kteří za svou a naši svobodu bojovali, padl díky obětem represí padesátých let, padl díky odporu disidentů a lidí, kteří nesklonili hlavu před režimem lži, zákazů a nesvobody.

Když v osmdesátých letech nastoupila glasnost a perestrojka, byl to zoufalý pokus zachránit socialismus. Ale právě tato změna znamenala jeho konec, právě díky tomuto pokusu o socialismus s lidskou tvářou jsme se ze

sovětského tisku, který jsme povinně museli v českých školách číst, dověděli o milionech obětí komunismu, o lidožroutské podstatě systému, který nebyl schopen zabezpečit svým obyvatelům nejenom jejich základní lidská práva, ale ani životní potřeby. Na konci osmdesátých let bylo už jasné, že žijeme v systému postaveném na lži, v systému, který už od svého nástupu k moci pošlapával svá vlastní hesla o spravedlnosti pro všechny, v systému, kde jednotlivec nic neznamenal a byl jen statistickou jednotkou.

Zhroucení ekonomiky východního bloku a konec Brežněvovy doktríny v roce 1988 dal národům střední Evropy možnost vybrat si svou cestu. V červnu 1989 se v Polsku uskutečnily svobodné volby, které vyhrála Solidarita pod vedením Lecha Walesy. Sestavena byla vláda bez komunistů. V říjnu téhož roku se komunisté v Maďarsku přejmenovali na Socialistickou stranu. 3. listopadu 1989 padla berlínská zeď jako symbol rozdělení Evropy.

17. listopad 1989 a události po něm otevřely cestu ke svobodě také nám, Čechům a Slovákům. Každý z nás zažil listopad 1989 trochu jinak a někde jinde a každý máme na tyto zlomové dějinné chvíle jiné osobní vzpomínky. Stejně tak každý z nás prožil od sametové revoluce svůj jedinečný a neopakovatelný životní příběh. Pro někoho bylo těch 20 let více úspěšných a šťastných, jiní zažili štěstí a úspěchů méně. Přesto jsem hluboce přesvědčen o tom, že máme my všichni dohromady společně co slavit.

Nežijeme sice v dokonalém světě bez chyb a problémů, v roce 1989 jsme však získali skvělou možnost zdokonalovat svět kolem nás podle našich představ. Před 20 lety se nám zdálo, že sama změna režimu je nejenom cílem, ale také prostředkem k řešení problémů, které nás obklopovaly. Dnes vidíme, jak jsme se mylili v představě, že se všechno samo od sebe hned obrátí k lepšímu. Bude nás společně čekat ještě hodně práce na cestě k ideálům, které nás v roce 1989 spojovaly. Bude záležet na nás, jak svobody a demokracie využijeme k tomu, abychom za dalších 20 let nepovažovali tato léta za ztracená a naše děti a děti jejich dětí měly možnost vyrůstat v zemi, kde slova „Pravda a láska vítězí“ nejsou jen prázdným heslem.

Oslavy 17. listopadu by nám měly ale také připomenout, že boj za svobodu a lidská práva nikdy nepřestává, a to nejen v naší zemi, ale ani za jejími hranicemi. Na světě žijí v útlaku stále miliony lidí a mnoho národů, které usilují o svobodu. Je na nás, abychom na jejich boj nezapomínali a podpořili je, nezávisle na tom, na kterém kontinentu žijí.

Náš první prezident Tomáš Garrigue Masaryk řekl, že státy žijí z těch ideálů, na kterých se zrodily. Náš dnešní moderní stát se zrodil díky 17. listopadu 1989, který symbolizuje naši znovu získanou možnost rozhodovat se sami za sebe, za své rodiny, za město, ve kterém žijeme. Svoboda musí být spojená s osobní odpovědností každého z nás za naše činy a naše kroky.

17. listopad je pro mě osobně českým dnem svobody a jsem z hloubky srdce přesvědčen, že je to den, kdy máme skutečně co slavit.

Martin Půta



# Několik vzpomínek na události před dvaceti lety v Hrádku

Protože letos uplynulo dvacet let od listopadových událostí, rozhodli jsme se položit několik otázek některým z těch, kteří tehdy stáli u zrodu Občanského fóra v Hrádku nad Nisou. Uplynulo dvacet let, které jsou pro někoho dávnou historií, jinému se zdá, jako by se vše odehrálo nedávno. Roli určitě hraje kromě jiného i věk, který jsme měli v roce 1989. Následující řádky proto rozhodně nemají být popisem dění v Hrádku, spíše příležitost k zamyšlení. Na zpracování listopadových událostí pohledem historika si zatím netroufají ani instituce, které to mají tak řečeno v popisu práce.

Ač byl Hrádek nad Nisou, stejně jako další města, hodně vzdálen od centra dění v Praze, první informace o událostech na Národní třídě sem dorazily brzy – už v sobotu 18. listopadu. V té době probíhal v DK Beseda Hrádecký divadelní podzim. V pátek večer hrál DS Vojan hru Voskovce a Wericha Pěst na oko. „Druhý den, 18. listopadu, vystupovalo v odpoledních hodinách Amatérské studio při Severočeském divadle F. X. Šaldy z Liberce s hrou Ptáci. Jeho režisér Martinec byl přímým účastníkem událostí na Národní třídě a před zahájením představení informoval přítomné diváky o těchto hrůzných událostech. Po skončení večerního představení Osm žen, které zahrál soubor z Nového Města pod Smrkem, vystoupil soubor z Liberce na jevišti a vyzval přítomné diváky k zapívání československé státní hymny na podporu studentů. Většina sálu povstala a hymnu zazpívala, ale část diváků ze strachu šel urychleně opustila. Jedním z porotců byl i ředitel libereckého divadla Ypsilon Dr. František Sokol, který již v sobotu organizoval stávkou divadel. Jeho odvaha vynikla hlavně na schůzi 299 ředitelů podniků okresu Liberec, kde se rozhodovalo, zda mají zasáhnout milice. 298 ředitelů hlasovalo pro, jediný Dr. František Sokol byl proti,“ vzpomíná Jan Sladký, režisér DS Vojan a jeden z těch, kteří v Hrádku od samého počátku aktivně vystupovali.

V Hrádku nad Nisou proběhlo první masové veřejné shromáždění na podporu stávkujících studentů v pondělí 27. listopadu, v den celorepublikové manifestační stávky. V úterý 28. listopadu bylo v Hrádku ustaveno Občanské fórum s mluvčími Janem Sladkým, Jaromírem Otráďovcem a Miroslavem Bartoněm. Mluvčím z řad studentů se stal Ing. Jiří Pokorný, který tehdy studoval v Liberci a do Hrádku přivážel aktuální informace z centra dění.

## Ing. Milan Slabý

### Co vás přimělo k aktivitě v listopadu 1989?

Mě osobně určitě vzpomínka na rok 1968, který jsem zažil bezprostředně, to byl jeden z argumentů. Druhým bylo takové to nadšení a to, že lidé šli pohromadě a že byli ve všech různých oblastech, různého vzdělání, různého pracovního zaměření. Později si člověk uvědomil, kolik lidí se už předtím nějak angažovalo. My jsme drželi, jak se říká, jenom hubu a krok, tak když ne tehdy, tak proč ne teď?

### Kde v Hrádku OF fungovalo?

My jsme se scházeli hodně často na náměstí, tam, kde byla ještě nedávno pekárna. Tam bylo agitační středisko. Jeden čas jsme se scházeli na Liberecké ulici, tam, kde je dnes zemědělská prodejna.

### Byl v Hrádku nějaký odpor ze strany tehdejších mocipánů a v podnicích?

Na radnici ani moc ne. V Pragovce si pamatují akorát jednoho milicionáře, který stál v uniformě někde na ulici a ještě režim bránil.

### Do jaké míry se naplnila vaše očekávání z listopadu 1989?

Když se podívám zpět, tak naše představy byly v té době naprosto naivní. Protože jsem si říkal, že konečně máme to, co jsme chtěli, a teď budeme všichni hodní. Ukázalo se, že pravý opak byl pravdou, protože ti, kteří nekoukali na nějaké city a vrhli se za korytem a za majetkem, tak z toho dokázali vyžít. Asi bych nedělal všechno úplně stejně, ale za sebe mohu říci, že vidím změny jako pozitivní. Škoda, že nás nepotkaly o deset nebo dvacet let dříve. Přirozenou lidskou vlastností je, že si pamatujeme a vidíme více ta negativa. To, co je lepší, než bylo tenkrát, bereme jako úplnou samozřejmost a vidíme jenom to, že je třeba nezaměstnanost, drahé věci. I když ani to není pravda, ve srovnání s tehdejšími platy.

Hrádek ležel „na konci světa“. Na to mám životní příběh, který mám nacvičený rusky, anglicky, německy. Už jsem ho vyprávěl desítkám lidí z celého světa. Do Hrádku jsem se přistěhoval v srpnu 1970. Byl jsem tady měsíc a šel jsem na rok na vojnu. Ten měsíc jsem bydlel u jedné staré Němky v Loučné v podnájmu. Za ten měsíc, co jsem u ní bydlel, tak

jednou jela navštívit svou dceru do Žitavy. To si pamatuji dobře, protože jsem musel v tu dobu krmít její králíky. Jela prvním vlakem ráno v půl páté do Liberce, odtud do Děčína, pak do Bad Schandau a zpátky do Žitavy. Po nějakých 12, 14 hodinách přijela do Žitavy. Takhle to vypadalo v Hrádku. A to byli našimi sousedy ti „hodní“ Němci.

Jednou jsem byl služebně ve Švýcarsku, takže jsem měl trochu představu, jak to vypadá za kopečky. Moje žena nikdy nebyla v zahraničí. Sedm let jsme žádali o devizový příslib, vždycky nám ho zamítli, osmý rok jsme ho na odvolání dostali. Jeli jsme za hranice na tři týdny – Rakousko, Švýcarsko, Německo. Ten devizový příslib jsme dostali asi 200 marek, což byla směšná částka. Pak jsme byli týden u kamaráda v Německu. Zvykli jsme si za ty tři neděle, jak to chodí tam v obchodech. Chodil jsem tam, a protože mě prohlížení moc ne bavilo, počítal jsem, kolik je tam druhů sýrů v regále. Dopočítal jsem se tři set. Pak jsme se vrátili domů, tenkrát byla jediná samoobsluha na horním sídlišti. V úterý jsme se vraceli z práce, manželka šla do samoobsluhy, koukala po těch regálech a říkala: „Vy nemáte máslo?“ a prodavačka odpověděla: „Dyť je úterý, ne!?“ To byla realita, na kterou bychom neměli zapomínat.

## Miluše Šestáková

### Co vás v listopadu 1989 přimělo k aktivitě?

Mě k tomu nepřimělo vůbec nic. To vyvrcholilo tím, že když jsem v neděli 19. listopadu žehlila, v rádiu jednou jedinkrát zaznělo, co se stalo v Praze, a že dokonce zahynul student, údajný Martin Šmíd. To byla pro mě poslední kapka. Když manžel přišel z garáže, říkala jsem, že je to nějak divné. V pátek jsme byli na Hrádeckém divadelním podzimu, to se ještě celkem nic nevědělo. Syn Marek byl na představení v sobotu a přišel s tím, že tam přijeli lidé z Liberce a z Prahy a mluvili o tom, co dělo v Praze. Mě ta doba tenkrát samozřejmě nenechávala klidnou. Akorát jsem byla pasivní. Vzpomínám na Zuzku Šebelkovou, která chvíli předtím, než byl listopad, tak na oslavě nějakých narozenin položila otázku, co bychom dělali, kdyby s sebou měla Několik vět, zda bychom je podepsali. Seděli jsme tam v takové partě a teď jsme se k tomu vyjadřovali. Ona se neptala přímo mě, ale asi v tu chvíli převážil strach. Přišla jsem domů a v noci jsem skoro nespala, protože jsem o sobě přemýšlela a říkala jsem si, že bych byla dost velký srab, kdybych to nepodepsala. Zprávy o mrtvém studentovi byly poslední kapkou. Myslím si, že hned v pondělí nebo v úterý, když jsme šli v Pragovce z oběda, přišli studenti z Liberce a vrátili je nechťeli pustit dovnitř. My jsme šly s Alčou Sladkou k vrátnici, začaly jsme se s vrátnými hádat. Zavolaly jsme hochy z technologie, aby přišli, od studentů jsme se dozvěděli, co se děje, a tím jsem do dění byla okamžitě a rychle vtažena. Nikdy jsem toho nelitovala. Ačkoliv ne všechno je takové, jak bychom si to představovali.

### Tehdy jste do toho šla s nějakým očekáváním, mohla byste ho porovnat s dnešní skutečností?

Neměla jsem žádné velké očekávání. Mně stačilo to, že se to povedlo. My, kteří jsme do dění byli vtaženi, jsme k tomu přistupovali jinak, protože ten měsíc to nebyla žádná legrace. Prvních 14 dní se člověk mohl i bát, protože i od studentů jsme věděli, že pořád probíhá zastrasování. Chtěla jsem, aby to dopadlo dobře, aby se to tady změnilo. Pro mě je důležitější než cokoliv jiného svoboda. Ze začátku jsem obřečela každé cestování do ciziny, když jsme jezdili lyžovat na ledovec. Že jsme s malými dětmi tohle nemohli zažít a jet si, kam chceme. Vždyť ani třeba do Žitavy na kole nebylo možné zajet. Vůbec jsem neočekávala, že se budeme mít až tak strašně dobře, jak si někdo představoval. Takže já nejsem až tak zklamaná.

Pořád je pro mě nejdůležitější, aby komunisti nebyli u moci. A proto jsem pořád ještě volič pravice a ODS, ačkoliv to mezi nimi taky už není takové.

## Ing. Jiří Pokorný

### Co vás v listopadu 1989 přimělo k aktivitě?

Z mě strany to bylo velice spontánní. Byl jsem na vysoké škole a pohyboval jsem se v centru dění. Na vysokoškolské koleji, kde jsem bydlel, se vyskytovala parta, která se točila kolem divadla. V pátek bylo 17. listopadu a v neděli, když jsem se vracel na kolej, tak už to bylo nastartované a v plném běhu a vedly se první debaty. Ta atmosféra kolem mě trochu pohltila. Na základě toho jsme se rozdělili podle stávkového výboru do

oblastí, kam půjdeme. A já, protože jsem byl hrádecký, tak jsem jel do Hrádku. Měl jsem naplánováno jít do Vulkanu, do Pragovky a dalších podniků. Skončili jsme ale ve Vulkanu, kde nastala jedna taková dnes už komická situace: poté, co jsme se sešli se svazáky, s mladými lidmi, kteří byli ve Vulkanu, tak pro nás přijela policejní hlídka. Ta komická situace spočívala v tom, že nás tam bylo pět a oni přijeli jedním autem, takže jsme vlastně ještě hodinu čekali na to, aby nás mohli odvézt do Chrastavy na oddělení Veřejné bezpečnosti. Myslím si, že jsme byli možná jediní a zároveň první a poslední, kteří byli zadrženi a vyslyšeni. Potom v Hrádku proběhlo několik shromáždění. Odehrávala se hlavně v Besedě. Tady jsem se ještě jednou setkal s kapitánem Zemanem, který mě odvázel ze setkání z Vulkanu. Já jsem přijížděl ze stávkového výboru s novými informacemi. Kapitán Zeman ještě tady tvrdil, že se v Praze nic nestalo, že je to celé lež, a já naopak tvrdil, že se to stalo. V Besedě bylo narváno, že se nedalo dýchat.

**Neměl jste problém s tím, že jste byl asi nejmladší z těch, kdo vystupovali?**

Ne. On nikdo nevěděl, jak to bude fungovat nebo co se bude dít. Spíš mě brali s tím, že se nebojím promluvit. Lidé tady nic nevěděli, byli mimo dění, informace z novin nebo televize nebyly. My jsme byli v Liberci přece jen lépe informováni.

Takže jsem se zúčastnil třeba i odvolávání pana Breuera, bývalého předsedy městského národního výboru, kde byli i ti, kteří se spontánně přidali ke studentům: pan Sladký, pan Jurek, svého času pan Hrdý, pan Otrádovec.

**Jak se naplnila vaše očekávání z listopadu?**

První etapou byla ta spontánní atmosféra, kdy lidé se chovali k sobě jinak i jinak přemýšleli. Chovali se k sobě slušně, bohužel to ale vyprchalo a začalo období nástupu lidí, kteří viděli dál. Mě trochu mrzelo, že některé nomenklaturní kádry a vůbec komunistická strana nebyla postavena mimo zákon. Lidé, kteří tenkrát byli u moci, tak měli kontakty, znali se s bankéři, znali podniky a využili situace daleko lépe než my studenti, kteří jsme se pracně prokousávali na nějaké pozice manažerů a podobně. Tihle lidé naopak ze změn paradoxně vytěžili. Vlastně jestli si pamatují dobře, tak to odnesl prakticky jenom Miroslav Štěpán. Jinak ostatním se daří dobře. Po určité době se lidé spíše začali posmívat a do dneška to funguje: to jsi byl ty, který zvonil klíčem! Ale já toho nelituji, protože se změnila spousta věcí – můžeme cestovat, je svoboda podnikání. Ale vztahy mezi lidmi už nejsou takové, jako bývávaly kdysi.

**Ing. Josef Jurek**

**Co vás přimělo k aktivnímu zapojení do událostí v listopadu 1989?**

Očekávání změn v naší zemi.

**Jak se do současnosti naplnila vaše očekávání z listopadu 1989?**

Očekávání se naplnila jen částečně. Většina státních institucí sice pracuje na demokratických principech, ty ale občas dosti zaskřípou. Celá řada lidí se zaměřila na konzumní způsob života – důvody dokážu sice pochopit a porozumět jim také. Jenže tenhle materiální svět není všechno. Obávám se totiž, že uvažování dosti lidí, kteří rozhodují o věcech kolem nás, se nachází hluboko v sedmdesátých a osmdesátých letech minulého století. Nejpodivnější na tom je, že většina z nich tu dobu ani pořádně nezažila, takže to možná o té době tak moc není. A netýká se to jen našeho města.

**Jan Sladký**

**Co vás přimělo k aktivnímu zapojení do událostí v listopadu 1989?**

Nikdy jsem neuznával komunismus, snad mimo rok 1968. Proti komunismu jsem se snažil vystupovat i výběrem divadelních her, jako jsou Majakovského Sprcha (1988) nebo V+W Pěst na oko (17. listopadu 1989). K radikálnímu vstupu do dění po 17. listopadu 1989 jsem se rozhodl po vystoupení režiséra divadelního souboru při divadle F. X. Šaldy dne 18. listopadu na Hrádeckém divadelním podzimu, který jako přímý účastník zásahu na Národní třídě velmi emotivně celou situaci vylíčil.

**Jak se do současnosti naplnila vaše očekávání z listopadu 1989?**

Samozřejmě, že po revoluci jsem měl poněkud jiné představy o vývoji společnosti. Domnívám se, že politická kultura je na velmi nízké úrovni. Proto si již dávno nerozdělují lidi podle stranické příslušnosti, ale podle schopnosti něco pro společnost udělat. S nadsázkou říkám, že dělím lidi na tažné a chovné. I přes některé výhrady jsem však rád, že jsem se nové doby dočkal a mohu se v ní realizovat.

## Vlčí máky připomínají oběti válek

Den válečných veteránů, který připadá na 11. 11., si každoročně připomínáme i v Hrádku nad Nisou. I letos položili u pomníku ve Školní ulici květiny a věnce zástupci města a vojenské posádky na Grabštejně.

Ve světě je spojen tento svátek se zajímavým symbolem – umělými květy vlčích máků na klopách sak a na bundách lidí, kteří si rovněž připomínají padlé vojáky a vůbec všechny oběti válečných konfliktů. Symbolika údajně vznikla podle zápisků dopisovatele z napoleonských válek, který pozoroval nebývalé množství rudých květů vlčích máků na hrobech padlých vojáků. Později byl stejný symbol použit jako upomínka na životy zmařené v první světové válce. Prodejem umělé zhotovených květů vlčích máků byly získávány prostředky pro Dětskou ligu, podporující děti ze zdevastovaných oblastí Francie. Když byla v roce 1922 dětská liga zrušena, vlčí máky se prodávaly ve prospěch válečných veteránů.



## Základní organizace SPCCH

Základní organizace Sdružení postižených civilizačními chorobami v ČR, o. s., má k dnešnímu dni 204 členů v pokročilém věku. Všichni trpí bolestmi kloubů, páteře a mají revma. Naše organizace se snaží všem tyto potíže alespoň trochu zmírnit, a tak organizujeme různé ozdravné programy. Léčení na neurologii v Jiřetíně pod Jedlovou, masáže. Zúčastňujeme se ozdravných pobytů organizovaných okresním výborem v Liberci, a to ve Sloupu, ve Štikově, v Jánských Lázních. Je zde vysoce mineralizovaná voda 38° C teplá, která se složením vyrovná kvalitě Mrtvého moře a je jediná svého druhu v celé Evropě. Léčí se zde revma, kožní nemoci, klouby, stavy po úrazech a bolesti zad.

Tato léčba, doplněná pobytem v solné jeskyni, všem zúčastněným velmi pomáhá, a proto ji každý rok opakujeme.

Scházíme se jednou týdně ve čtvrtek, kde informujeme přítomné o dění ve městě a o připravovaných akcích. Tyto akce můžeme pořádat díky finančním příspěvkům městského a krajského úřadu a za to velmi děkujeme.

Anna Martincová, předsedkyně ZO



## Kavalířské gesto památkářů?

„Tak nám zase do parku v Hrádku nad Nisou vrátili císaře?“, chtělo by se zvolat. A máme-li na mysli jaksi morální povinnost zachování tohoto dávného kultu jeho císařského majestátu, měli bychom také vzít na vědomí, že se městu této pocty dostalo zrovna v nepříhodnou chvíli, kdy jsme si letos 28. října připomínali 91. výročí vzniku samostatného Československa.

Franzi Josefu I., pravda, kdysi rovněž králi českému, jenž se ani toho osudného roku 1918 nedožil, z toho hlava bolet již nemusela. Nově vzniklý první čs. stát oslavný text na počest císaře dal sice zrušit, nicméně decentně nahradit nápisem na počest jinému zahraničnímu patriotovi, propagátorovi říšskoněmeckého Turnvereinu. Ovšemže z ohledu k nacionálnímu citění části zde trvale usídleného německého obyvatelstva. Tuto „křivdu“ tedy, jak zase usoudili dnešní radní, bylo zapotřebí konečně napravit.

Nuže, dodejme jenom, že památníky, a zejména těmi připomínajícími místní zaslužilé osobnosti, naše město moc neopývá. Takže císaři budiž alespoň přáno, nic už se tím nepokazí, lidé dávno na něj zapoměli. Nic jim to již neříká! Leč, bylo nebylo, že tou veřejnou poctou dříve byli taktéž připomínáni místní významní rodáci, včetně našich německých spoluobčanů, kteří se např. postavili nacistické zvlí na odpor a zaplatili za to svými životy. Žel, dnes už pamětní desku s jejich jmény nahrazuje pouze společný neosobní nápis „Všem obětem válek a násilí!“

Pamětní deska vlastenci a vynikajícímu řediteli hrádecké české školy Josefu Suchému ve vestibulu městského úřadu našťastí zůstala na svém místě. Patřilo by se proto umístit k ní také pamětní desku choťyšnému řediteli Josefu Jirešovi za téže, neméněi skutky na Hrádecku, ale i v tehdy početné české komunitě v Žitavě v meziválečném období, který byl za tuto aktivitu nacisty umučen v Osvětimi.

Po právu si v tomto směru lze vážit též osobní iniciativy Dr. Lubomíra Jaroše, jenž na budově své nové lékárny dal rovněž umístit pamětní desky některým místním zaslužilým občanům. Mějme zkrátka na paměti, že ne už císařský majestát, jemuž hrádecktí poddaní kdysi vzdali hold k počtu jeho 60. výročí vládnutí v rakousko-uherském mocnářství v hrádeckém parku, ale především ti čestní občané našeho města, které má svou vlastní, staletými poznamenanou historii, si zasluhují veřejného ocenění.

Jaroslav Urban



## Cesta za hvězdou

Cyklus Cesta za hvězdou, který na konci listopadu zahájily zpíváním u vánočního stromu na náměstí děti z hrádeckých mateřských a základních škol připomíná že do Vánoc chybějí necelé poslední čtyři týdny. Pokud si najdete ve shonu těchto dnů chvíli klidu, můžete ji využít k návštěvě některé z dalších akcí cyklu. Jejich program najdete na poslední straně HRÁDECKA v kalendáři.

## On-line katalog městské knihovny

Městská knihovna Hrádek nad Nisou upozorňuje na novou službu čtenářům a veřejnosti, možnost vyhledávání knih a brožur v on-line katalogu na internetových stránkách knihovny ([www.knihovna.hradek.cz](http://www.knihovna.hradek.cz)).

## S polečenská rubrika



### Životní výročí

Občanům, kteří v měsíci listopadu 2009 oslavili významné životní jubileum, srdečně blahopřejeme.

- 70 let Bedřich Votýpka, Václav Růžička, Helena Bergmanová
- 80 let Aloisia Kořínková, Jaroslava Kloučková
- 81 let Miluška Málková, Marie Čihulová
- 82 let Miroslav Vinklárek, Vlasta Řežabová Libuše Bártová, Alžběta Zemanová
- 83 let Vlasta Horáková
- 84 let Marta Mlejnecká, Emília Hajšová
- 85 let Marta Brunerová
- 89 let Jan Beneš
- 94 let František Jaroš
- 95 let Libuše Hromádková

Marie Zimová, tajemnice SPOZ

## Na Martina bylo v ulicích plno

Když před několika lety pokládali organizátoři z husitské farnosti a DDM Drak základy nové tradici, lampiónovým průvodům v den sv. Martina, asi si nepomysleli, kolik lidí se připojí. Martin v Hrádku jen výjimečně přijíždí na bílém koni, i když letos první sněh jeho svátek daleko předběhl. Děti tak chtějí vidět alespoň jezce na koni a o fotografování s ním v cíli průvodu u Chrámu Pokoje je každoročně velký zájem. Nejinak tomu bylo i letos. A nevádí, že kůň není tak úplně bílý a rytíř není tak úplně Martin.

Zatímco průvod se vydal k parku, další děti s rodiči se k němu přidávali, mnozí ani Martina vidět nemohli, jak byl průvod dlouhý. Když už jezdec obcházel park u ZŠ Lidická, konec průvodu nebyl vidět ani u Azylu. Bylo jasné, že na vyhodnocení v Chrámu Pokoje se budou muset účastníci průvodu vystřídat. Na ty, kteří byli trpěliví, se ale dostalo...

Vít Štrupl



# Mikuláše přivezl do Hrádku jubilejní vlak

Téměř na den přesně po 150 letech od zahájení provozu vyjely na trať Liberec – Hrádek nad Nisou – Žitava kromě běžných spojů také historické vagóny tažené parními lokomotivami. A protože to bylo 5. prosince, připravil Mikuláš se svou družinou, rozdával dětem dárky a zvláště u odpoledních vlaků bylo na nádraží v Hrádku živo tak jako už dlouho ne. V jednu chvíli zde stálo dokonce 5 vlaků – kromě míjejících se německých červených spěšných souprav česká Regionova a oba historické vlaky. Historickým okamžikem byla zastávka historických vlaků v Porajóvě, kde vlaky nestavěly více než šedesát let.

Mezinárodní smlouva o výstavbě železničního spojení Žitavy a Liberce byla podepsána v roce 1853. Šest let poté, 1. prosince 1859, na trať vyjely první vlaky. Mezi technické zajímavosti na trati patří především viadukt přes řeku Nisu mezi Porajóvem a Žitavou, který se svou délkou 741 metrů působí zvláště ze břehů řeky impozantně. Mezi Libercem a Hrádkem bylo minimálních výškových rozdílů na trati dosaženo několika mosty nebo naopak zářezy do terénu.

Zvláště po druhé světové válce se trať stala zajímavou ještě z jiného důvodu – rázem vedla třemi státy, které sice patřily do „spřáteleného“ bloku, ale provoz zde byl na několik let přesto zcela zastaven. Hrádek se ocitl na konci železniční mapy. Do roku 1945 celou trať obsluhovali zaměstnanci saské železnice. Při poválečném rozdělování území se část trati včetně zastávky s výhybnou v Porajóvě ocitla na polském území a převzaly ji polské státní dráhy. Český úsek připadl Československým státním drahám.

K obnovení provozu do Varnsdorfu došlo až v roce 1951. Vlaky ale ani v Polsku ani v Německu nezastavovaly. Zastávka v Porajóvě byla oficiálně zrušena v roce 1962 mezistátní dohodou, v sedmdesátých letech odtud byly demontovány i přebytečné koleje a výhybky. Až v roce 1972 začaly některé vlaky zastavovat opět v Žitavě.

Zatím jen výjimečně a na jeden den se při příležitosti oslav 150 let fungování trati podařilo prosadit zastávku v Porajóvě. Dnes ji připomíná jen

oprýskaná budova někdejší stanice. Cestující, včetně starostů obcí ležících na trati Liberec – Žitava a starosty Bogatynie, kteří přijeli do Porajóva protokolárním vlakem v 11.40, měli díky tomu při vystupování z vlaku ztížené podmínky v podobě vysokého stupně mezi posledním schodem vlaku a úrovní terénu. Přesto neskrývali své odhodlání pokračovat v úsilí o obnovení této zastávky. I když administrativních i provozních problémů, které bude třeba vyřešit, je mnoho. Zastávku by jistě využili nejen obyvatelé Porajóva, ale i návštěvníci regionu, kteří by odtud mohli pokračovat navazující polskou autobusovou dopravou. To by jim umožnilo navštívit třeba nyní bez auta obtížně dostupnou Bogatynii.

Vít Štrupl



## Hrádečtí malíři opět ukázali svá díla

Dokončení ze strany 1

Proto šlo o výstavu neobyčejně pestrou. Své obrazy vystavili Viktor Beneš, Kateřina Boušková, Jindřich Kobliha, Milan Maryška, Miroslav Mlynář, Jiří Müller, p. Poupá, Alena Rascheová, Kristýna Roubalová, Mgr. Dagmar Tesaříčková a děti z výtvarného kroužku ZŠ T. G. Masaryka pod vedením Dity Mlejnecké.

Zdeňce Čejkové, která za uskutečněním výstavy stojí především, patří poděkování i za páteční dopoledne, které věnovala žákům hrádeckých škol, kteří v rámci výuky výstavu navštívili.

Vít Štrupl



## Finanční poradenství pro Vás

Oddlužení nemovitosti, exekuce, dražby  
Krátkodobé úvěry na koupi nemovitosti,  
výkup nemovitostí

Koupě a prodej pozemků na FVE, lesů,  
ornou půdu – nabídněte

**Možnost spolupráce pro šikovné lidičky.**

**Informace nonstop 739 422 138**



**KODAK**  
Fotoateliér - Rasche

Ulice 1. Máje 160, Hrádek nad Nisou  
Tel: +420 775 980 461

Foto na doklady  
Velkoplošný tisk  
Foto z foto  
Digifoto  
Svatby  
Albuny Rámečky Clip-fixy  
Dárkové zboží s foto (hrnečky, puzzle, pexesa, hodiny, trika, kalendáře...)

# Autobusové jízdní řády

## 540080 Liberec-Chrastava-Bílý Kostel nad Nisou-Rynoltice-Hrádek nad Nisou

Platí od 13.12.2009 do 11.12.2010

Přepřevnu zajišťuje: ČSAD Liberec, a.s., České mládeže 594/33, 460 06 Liberec, provozovna Liberec, tel. 485 102 830

km	Trp	1	3	5	7	9	11	13	15	17	19	21	
0	00001	od Liberec, aut.nádr. .... MHD	5:05	6:30	8:45		12:10	13:05	14:40	15:10	15:40	19:30	20:26
1	10001	Liberec, Babylon .... MHD											
2	20001	Liberec, Moskevská .... MHD	5:10	6:36	8:53		12:20	13:14	14:50	15:20	15:50	19:38	20:42
3	30001	Liberec, Saldovo nám. .... MHD											
4	40001	Liberec, Sokolská .... MHD	5:13	6:40	8:57		12:23	13:18	14:54	15:24	15:54	19:41	20:45
5	50001	Liberec, Růzodol I .... MHD	5:16	6:43	9:01		12:27	13:22	14:58	15:27	15:57	19:44	20:48
6	60001	Stráž n.Nisou, elektrárna .... MHD	5:19	6:46			12:31	13:25	15:01		16:00	19:47	20:51
7	70001	Stráž n.Nisou, Svárov, most .... MHD	5:22	6:49			12:33					19:49	20:53
8	80001	Liberec, Machnin .... MHD	5:25	6:52			12:36					19:51	20:55
9	90001	Liberec, Machnin, Nová čtvrť .... MHD	5:27	6:54			12:38					19:53	20:57
10	10001	Liberec, Bedřichovka .... MHD			9:06			13:28	15:04	15:32	16:03		
11	11001	Chrastava, sídl. .... MHD	5:30	6:57	9:10		12:41	13:31	15:07		16:06	19:56	21:00
12	12001	Chrastava, Koruna .... MHD	5:31	6:58	9:12		12:42	13:32	15:08		16:08	19:57	21:01
13	13001	Chrastava, aut.nádr. .... MHD	5:33	7:00	9:15	9:45	12:44	13:34	15:10	15:38	16:10	19:59	21:02
14	14001	Chrastava, žel.st. .... MHD	5:35	7:02			12:50	13:34	15:20		16:11	20:00	21:03
15	15001	Bílý Kostel n.Nisou, kříž .... MHD		7:07		9:50	12:55	13:50	15:25		16:17	20:05	21:10
16	16001	Bílý Kostel n.Nisou, hl.sil. .... MHD	5:39						15:42				
17	17001	Bílý Kostel n.Nisou, Rozkoš .... MHD	5:43						15:45				
18	18001	Rynoltice, Jitrava, hl.sil. .... MHD	5:48						15:48				
19	19001	Rynoltice, ObU .... MHD	5:52						15:52				
20	20001	Rynoltice, kult.dům .... MHD	5:53						15:53				
21	21001	Bílý Kostel n.Nisou, škola .... MHD		7:09			12:57		15:27		16:18	20:07	
22	22001	Bílý Kostel n.Nisou, žel.zast. .... MHD		7:10			12:58		15:28		16:19	20:08	
23	23001	Bílý Kostel n.Nisou, u viaduktu .... MHD		7:12			12:59		15:29		16:20	20:09	
24	24001	Bílý Kostel n.Nisou, u jezu .... MHD		7:15			13:02		15:32		16:23	20:12	
25	25001	Hrádek n.Nisou, Dolní Suchá, host. .... MHD		7:17			13:04		15:34		16:25	20:14	
26	26001	Hrádek n.Nisou, Dolní Suchá, obřatiště .... MHD		7:22									
27	27001	Hrádek n.Nisou, Dolní Suchá, rozc. .... MHD		7:25									
28	28001	Chotyně, u mostu .... MHD		7:30			13:06		15:36		16:27	20:16	
29	29001	Chotyně, statek .... MHD		7:32			13:08		15:38		16:29	20:18	
30	30001	Hrádek n.Nisou, Donin .... MHD		7:34			13:10		15:40		16:31	20:20	
31	31001	Hrádek n.Nisou, u mostu .... MHD		7:36			13:12		15:42		16:33	20:22	
32	32001	Hrádek n.Nisou, Dol.nám. .... MHD		7:38			13:14		15:44		16:35	20:23	
33	33001	Hrádek n.Nisou, centrum .... MHD		7:39			13:15		15:46		16:37	20:24	
34	34001	Hrádek n.Nisou, aut.nádr. .... MHD		7:40			13:17		15:48		16:39	20:25	

† jede v pracovních dnech  
 † jede v neděli a státem uznané svátky  
 spoj příslušnou zastávkou projíždí  
 spoj jede po jiné trase  
 MHD možnost přestupu na městskou hromadnou dopravu  
 †26 nejede od 24.12.09 do 26.12.09  
 †31 nejede 31.12.09  
 † spoj vyčká v zastávce Chrastava, aut.nádr. příjezdu spoje 3 linky 540140 nejvýše 5 minut

Na lince platí Integrovaný tarif IDOL a Smluvní přepravní podmínky IDOL. Informace o tarifu a smluvních přepravních podmínkách jsou k nahlédnutí u řidiče ve vozidlech na lince. Informace o jízdních řádech autobusových linek poskytujeme v pracovních dnech na telefonu 482423221.

## 540080 Liberec-Chrastava-Bílý Kostel nad Nisou-Rynoltice-Hrádek nad Nisou

Platí od 13.12.2009 do 11.12.2010

Přepřevnu zajišťuje: ČSAD Liberec, a.s., České mládeže 594/33, 460 06 Liberec, provozovna Liberec, tel. 485 102 830

km	Trp	2	4	6	8	10	12	14	16	18	20	24	22
0	0101	od Hrádek n.Nisou, aut.nádr. .... MHD		4:40		6:52		7:45		15:50		17:20	17:20
1	1011	Hrádek n.Nisou, centrum .... MHD											
2	2011	Hrádek n.Nisou, Dol.nám. .... MHD		4:42		6:55		7:48		15:52		17:22	17:22
3	3011	Hrádek n.Nisou, u mostu .... MHD		4:44		6:57		7:50		15:54		17:24	17:24
4	4011	Chotyně, statek .... MHD		4:46		6:59		7:52		15:55		17:26	17:26
5	5011	Chotyně, u mostu .... MHD		4:48		7:02		7:55		15:56		17:28	17:28
6	6011	Hrádek n.Nisou, Dolní Suchá, rozc. .... MHD				7:02						17:30	17:30
7	7011	Hrádek n.Nisou, Dolní Suchá, obřatiště .... MHD				7:04						17:32	17:32
8	8011	Hrádek n.Nisou, Dolní Suchá, host. .... MHD		4:50		7:04		7:57		15:58		17:37	17:37
9	9011	Bílý Kostel n.Nisou, u jezu .... MHD		4:52		7:06		7:59		15:59		17:39	17:39
10	10011	Bílý Kostel n.Nisou, u viaduktu .... MHD		4:55		7:09		8:01		16:01		17:41	17:41
11	11011	Bílý Kostel n.Nisou, žel.zast. .... MHD		4:56		7:10		8:03		16:02		17:42	17:42
12	12011	Bílý Kostel n.Nisou, škola .... MHD		4:57		7:13		8:04		16:03		17:43	17:43
13	13011	Rynoltice, kult.dům .... MHD			6:00						16:00		
14	14011	Rynoltice, ObU .... MHD			6:01						16:01		
15	15011	Rynoltice, Jitrava, hl.sil. .... MHD			6:04						16:04		
16	16011	Bílý Kostel n.Nisou, Rozkoš .... MHD			6:07						16:08		
17	17011	Bílý Kostel n.Nisou, hl.sil. .... MHD		4:58	6:12		7:17	8:00		16:12		17:45	17:45
18	18011	Bílý Kostel n.Nisou, kříž .... MHD	4:25	4:59				8:06	10:00		14:00	16:04	
19	19011	Chrastava, aut.nádr. .... MHD	4:30								14:10		
20	20011	Chrastava, žel.st. .... MHD	4:32	5:04	6:16	7:22	8:05	8:11	10:05	14:13	16:09	17:50	17:49
21	21011	Chrastava, aut.nádr. .... MHD	4:32	5:07	6:20	7:25	8:08	8:13	10:10	14:13	16:11	17:50	17:50
22	22011	Chrastava, Koruna .... MHD	4:35	5:11	6:24	7:28	8:12	8:16	10:14	14:15	16:19	17:53	17:53
23	23011	Liberec, Bedřichovka .... MHD	4:35	5:14	6:27	7:31	8:15	8:19	10:17	14:19	16:22	17:55	17:55
24	24011	Liberec, Machnin, Nová čtvrť .... MHD	4:39				8:16	8:21	10:19				
25	25011	Liberec, Machnin .... MHD	4:41				8:18	8:23	10:21				
26	26011	Stráž n.Nisou, Svárov, most .... MHD	4:43				8:20	8:25	10:23				
27	27011	Stráž n.Nisou, elektrárna .... MHD	4:45	5:17	6:30	7:35	8:22	8:27	10:25				
28	28011	Liberec, Růzodol I .... MHD	4:49	5:20	6:33	7:36	8:25	8:28	10:26	14:26		16:26	18:00
29	29011	Liberec, Sokolská .... MHD	4:53	5:25	6:38	7:41	8:31	8:33	10:32	14:31		16:31	18:05
30	30011	Liberec, Saldovo nám. .... MHD	4:56	5:29	6:40	7:45	8:34	8:38	10:34	14:34		16:34	18:09
31	31011	Liberec, Moskevská .... MHD	4:58	5:31	6:44	7:47	8:36	8:40	10:36	14:36		16:36	18:11
32	32011	Liberec, Babylon .... MHD	5:00	5:33	6:46	7:49	8:38	8:42	10:38	14:38	16:25	16:38	18:13
33	33011	Liberec, aut.nádr. .... MHD											

† jede v pracovních dnech  
 † jede v neděli a státem uznané svátky  
 spoj příslušnou zastávkou projíždí  
 spoj jede po jiné trase  
 MHD možnost přestupu na městskou hromadnou dopravu  
 †26 nejede od 24.12.09 do 26.12.09  
 †31 nejede 31.12.09

Na lince platí Integrovaný tarif IDOL a Smluvní přepravní podmínky IDOL. Informace o tarifu a smluvních přepravních podmínkách jsou k nahlédnutí u řidiče ve vozidlech na lince. Informace o jízdních řádech autobusových linek poskytujeme v pracovních dnech na telefonu 482423221.

## 540090 Oldřichov na Hranicích-Hrádek nad Nisou-Václavice-Chrastava

Platí od 13.12.2009 do 11.12.2010

Převážnou část: ČSAD Liberec, a.s., České mládeže 594/33, 460 06 Liberec, provozovna Liberec, tel. 485 102 830

1		3		5		7		9		11		13		15		17		19		21		23		25		27		29		
km	Tp																													
0	0	0	0	0	0	0	0	0	0	0	0	0	0	0	0	0	0	0	0	0	0	0	0	0	0	0	0	0	0	0
0	0	0101	od	Hrádek n.Nisou,aut.nádr.	5:05	5:35	5:45	6:00	7:28	7:48	8:30	9:00	9:00	11:45	13:30	14:30	15:05	15:06	17:00	18:55	...	...	...	...	...	...	...	...	...	...
1	1	0101	od	Hrádek n.Nisou,pošta	5:35	5:45	6:00	7:28	7:48	8:30	9:00	9:00	11:45	13:30	14:30	15:05	15:06	17:00	18:55	...	...	...	...	...	...	...	...	...	...	...
2	2	0101	od	Hrádek n.Nisou,Praga	5:35	5:45	6:00	7:28	7:48	8:30	9:00	9:00	11:45	13:30	14:30	15:05	15:06	17:00	18:55	...	...	...	...	...	...	...	...	...	...	...
3	3	0101	od	Hrádek n.Nisou,Hartava	5:35	5:45	6:00	7:28	7:48	8:30	9:00	9:00	11:45	13:30	14:30	15:05	15:06	17:00	18:55	...	...	...	...	...	...	...	...	...	...	...
3	3	0101	od	Hrádek n.Nisou,Loučná	5:35	5:45	6:00	7:28	7:48	8:30	9:00	9:00	11:45	13:30	14:30	15:05	15:06	17:00	18:55	...	...	...	...	...	...	...	...	...	...	...
4	4	0101	od	Hrádek n.Nisou,Nová Loučná	5:35	5:45	6:00	7:28	7:48	8:30	9:00	9:00	11:45	13:30	14:30	15:05	15:06	17:00	18:55	...	...	...	...	...	...	...	...	...	...	...
4	4	0101	od	Hrádek n.Nisou,Loučná škola	5:35	5:45	6:00	7:28	7:48	8:30	9:00	9:00	11:45	13:30	14:30	15:05	15:06	17:00	18:55	...	...	...	...	...	...	...	...	...	...	...
4	4	0101	od	Hrádek n.Nisou,Loučná u Koruny	5:35	5:45	6:00	7:28	7:48	8:30	9:00	9:00	11:45	13:30	14:30	15:05	15:06	17:00	18:55	...	...	...	...	...	...	...	...	...	...	...
5	5	0101	od	Hrádek n.Nisou,Dol.nám.	5:35	5:45	6:00	7:28	7:48	8:30	9:00	9:00	11:45	13:30	14:30	15:05	15:06	17:00	18:55	...	...	...	...	...	...	...	...	...	...	...
1	1	0101	od	Hrádek n.Nisou,centrum	5:35	5:45	6:00	7:28	7:48	8:30	9:00	9:00	11:45	13:30	14:30	15:05	15:06	17:00	18:55	...	...	...	...	...	...	...	...	...	...	...
2	2	0101	od	Hrádek n.Nisou,u mostu	5:35	5:45	6:00	7:28	7:48	8:30	9:00	9:00	11:45	13:30	14:30	15:05	15:06	17:00	18:55	...	...	...	...	...	...	...	...	...	...	...
4	4	0105	od	Hrádek n.Nisou,Dolní Sedlo	5:35	5:45	6:00	7:28	7:48	8:30	9:00	9:00	11:45	13:30	14:30	15:05	15:06	17:00	18:55	...	...	...	...	...	...	...	...	...	...	...
6	6	0105	od	Hrádek n.Nisou,Horní Sedlo	5:35	5:45	6:00	7:28	7:48	8:30	9:00	9:00	11:45	13:30	14:30	15:05	15:06	17:00	18:55	...	...	...	...	...	...	...	...	...	...	...
8	8	0105	od	Hrádek n.Nisou,Dolní Sedlo	5:35	5:45	6:00	7:28	7:48	8:30	9:00	9:00	11:45	13:30	14:30	15:05	15:06	17:00	18:55	...	...	...	...	...	...	...	...	...	...	...
10	10	0101	od	Hrádek n.Nisou,u mostu	5:35	5:45	6:00	7:28	7:48	8:30	9:00	9:00	11:45	13:30	14:30	15:05	15:06	17:00	18:55	...	...	...	...	...	...	...	...	...	...	...
11	11	0101	od	Hrádek n.Nisou,Dol.nám.	5:35	5:45	6:00	7:28	7:48	8:30	9:00	9:00	11:45	13:30	14:30	15:05	15:06	17:00	18:55	...	...	...	...	...	...	...	...	...	...	...
11	11	511	0101	Hrádek n.Nisou,centrum	5:35	5:45	6:00	7:28	7:48	8:30	9:00	9:00	11:45	13:30	14:30	15:05	15:06	17:00	18:55	...	...	...	...	...	...	...	...	...	...	...
6	6	0101	od	Hrádek n.Nisou,pošta	5:35	5:45	6:00	7:28	7:48	8:30	9:00	9:00	11:45	13:30	14:30	15:05	15:06	17:00	18:55	...	...	...	...	...	...	...	...	...	...	...
12	12	612	6101	Hrádek n.Nisou,aut.nádr.	5:35	5:45	6:00	7:28	7:48	8:30	9:00	9:00	11:45	13:30	14:30	15:05	15:06	17:00	18:55	...	...	...	...	...	...	...	...	...	...	...
		0105	od	Hrádek n.Nisou,Horní Sedlo,u kapličky	5:35	5:45	6:00	7:28	7:48	8:30	9:00	9:00	11:45	13:30	14:30	15:05	15:06	17:00	18:55	...	...	...	...	...	...	...	...	...	...	...
		0303		Rynoltice,Černá Louže	5:35	5:45	6:00	7:28	7:48	8:30	9:00	9:00	11:45	13:30	14:30	15:05	15:06	17:00	18:55	...	...	...	...	...	...	...	...	...	...	...
		0303		Rynoltice,Obč	5:35	5:45	6:00	7:28	7:48	8:30	9:00	9:00	11:45	13:30	14:30	15:05	15:06	17:00	18:55	...	...	...	...	...	...	...	...	...	...	...
		0303		Rynoltice,kult.dům	5:35	5:45	6:00	7:28	7:48	8:30	9:00	9:00	11:45	13:30	14:30	15:05	15:06	17:00	18:55	...	...	...	...	...	...	...	...	...	...	...
		0303		Rynoltice,žel.st.	5:35	5:45	6:00	7:28	7:48	8:30	9:00	9:00	11:45	13:30	14:30	15:05	15:06	17:00	18:55	...	...	...	...	...	...	...	...	...	...	...

☒ jede v pracovních dnech ☒ spoj jede po jiné trase ☒ spoj zastavuje jen pro vystupování

40: nejezdí od 21.12.09 do 1.1.10, 29.1.10, od 8.2.10 do 12.2.10, od 1.4.10 do 5.4.10, od 1.7.10 do 31.8.10, od 27.9.10 do 28.9.10, od 27.10.10 do 29.10.10, 17.11.10

Na lince platí Integrovaný tarif IDOL a Smluvní přepravní podmínky IDOL. Informace o tarifu a smluvních přepravních podmínkách jsou k nahlédnutí u řidiče ve vozidlech na lince. Informace o jízdních řádech autobusových linek poskytujeme v pracovních dnech na telefonu 482423221.

## 540110 Hrádek nad Nisou-Loučná-Horní Sedlo-Rynoltice

Platí od 13.12.2009 do 11.12.2010

Převážnou část: ČSAD Liberec, a.s., České mládeže 594/33, 460 06 Liberec, provozovna Liberec, tel. 485 102 830

1		3		5		9		11		13		15		17		21		23		25		27		29					
km	Tp																												
0	0	0101	od	Hrádek n.Nisou,aut.nádr.	5:05	5:35	6:00	7:28	7:48	8:30	9:00	9:00	11:45	13:30	14:30	15:05	15:06	17:00	18:55	...	...	...	...	...	...	...	...	...	...
1	1	0101	od	Hrádek n.Nisou,pošta	5:35	5:45	6:00	7:28	7:48	8:30	9:00	9:00	11:45	13:30	14:30	15:05	15:06	17:00	18:55	...	...	...	...	...	...	...	...	...	...
2	2	0101	od	Hrádek n.Nisou,Praga	5:35	5:45	6:00	7:28	7:48	8:30	9:00	9:00	11:45	13:30	14:30	15:05	15:06	17:00	18:55	...	...	...	...	...	...	...	...	...	...
3	3	0101	od	Hrádek n.Nisou,Hartava	5:35	5:45	6:00	7:28	7:48	8:30	9:00	9:00	11:45	13:30	14:30	15:05	15:06	17:00	18:55	...	...	...	...	...	...	...	...	...	...
3	3	0101	od	Hrádek n.Nisou,Loučná	5:35	5:45	6:00	7:28	7:48	8:30	9:00	9:00	11:45	13:30	14:30	15:05	15:06	17:00	18:55	...	...	...	...	...	...	...	...	...	...
4	4	0101	od	Hrádek n.Nisou,Nová Loučná	5:35	5:45	6:00	7:28	7:48	8:30	9:00	9:00	11:45	13:30	14:30	15:05	15:06	17:00	18:55	...	...	...	...	...	...	...	...	...	...
4	4	0101	od	Hrádek n.Nisou,Loučná škola	5:35	5:45	6:00	7:28	7:48	8:30	9:00	9:00	11:45	13:30	14:30	15:05	15:06	17:00	18:55	...	...	...	...	...	...	...	...	...	...
4	4	0101	od	Hrádek n.Nisou,Loučná u Koruny	5:35	5:45	6:00	7:28	7:48	8:30	9:00	9:00	11:45	13:30	14:30	15:05	15:06	17:00	18:55	...	...	...	...	...	...	...	...	...	...
5	5	0101	od	Hrádek n.Nisou,Dol.nám.	5:35	5:45	6:00	7:28	7:48	8:30	9:00	9:00	11:45	13:30	14:30	15:05	15:06	17:00	18:55	...	...	...	...	...	...	...	...	...	...
1	1	0101	od	Hrádek n.Nisou,centrum	5:35	5:45	6:00	7:28	7:48	8:30	9:00	9:00	11:45	13:30	14:30	15:05	15:06	17:00	18:55	...	...	...	...	...	...	...	...	...	...
2	2	0101	od	Hrádek n.Nisou,u mostu	5:35	5:45	6:00	7:28	7:48	8:30	9:00	9:00	11:45	13:30	14:30	15:05	15:06	17:00	18:55	...	...	...	...	...	...	...	...	...	...
4	4	0105	od	Hrádek n.Nisou,Dolní Sedlo	5:35	5:45	6:00	7:28	7:48	8:30	9:00	9:00	11:45	13:30	14:30	15:05	15:06	17:00	18:55	...	...	...	...	...	...	...	...	...	...
6	6	0105	od	Hrádek n.Nisou,Horní Sedlo	5:35	5:45	6:00	7:28	7:48	8:30	9:00	9:00	11:45	13:30	14:30	15:05	15:06	17:00	18:55	...	...	...	...	...	...	...	...	...	...
8	8	0105	od	Hrádek n.Nisou,Dolní Sedlo	5:35	5:45	6:00	7:28	7:48	8:30	9:00	9:00	11:45	13:30	14:30	15:05	15:06	17:00	18:55	...	...	...	...	...	...	...	...	...	...
10	10	0101	od	Hrádek n.Nisou,u mostu	5:35	5:45	6:00	7:28	7:48	8:30	9:00	9:00	11:45	13:30	14:30	15:05	15:06	17:00	18:55	...	...	...	...	...	...	...	...	...	...
11	11	0101	od	Hrádek n.Nisou,Dol.nám.	5:35	5:45	6:00	7:28	7:48	8:30	9:00	9:00	11:45	13:30	14:30	15:05	15:06	17:00	18:55	...	...	...	...	...	...	...	...	...	...
11	11	511	0101	Hrádek n.Nisou,centrum	5:35	5:45	6:00	7:28	7:48	8:30	9:00	9:00	11:45	13:30	14:30	15:05	15:06	17:00	18:55	...	...	...	...	...	...	...	...	...	...
6	6	0101	od	Hrádek n.Nisou,pošta	5:35	5:45	6:00	7:28	7:48	8:30	9:00	9:00	11:45	13:30	14:30	15:05	15:06	17:00	18:55	...	...	...	...	...	...	...	...	...	...
12	12	612	6101	Hrádek n.Nisou,aut.nádr.	5:35	5:45	6:00	7:28	7:48	8:30	9:00	9:00	11:45	13:30	14:30	15:05	15:06	17:00	18:55	...	...	...	...	...	...	...	...	...	...
		0105	od	Hrádek n.Nisou,Horní Sedlo,u kapličky	5:35	5:45	6:00	7:28	7:48	8:30	9:00	9:00	11:45	13:30	14:30	15:05	15:06	17:00	18:55	...	...	...	...	...	...	...	...	...	...
		0303		Rynoltice,Černá Louže	5:35	5:45	6:00	7:28	7:48	8:30	9:00	9:00	11:45	13:30	14:30	15:05	15:06												





**€ 089 Rybníště - Zittau - Liberec**

**U26 Rybníště - Varnsdorf**

⇔ IDOL Hrádek nad Nisou - Liberec

km	SZDC, státní organizace / CD, a.s. Vlak	6221	6201	6223	6225	16052	83072	6251	6203	6205	6227	16054	83076	Sp17241
	Ze stanice						Seifhennersdorf						Seifhennersdorf	Dresden
0	Rybníště 8 081					X 5 16								
3	Horní Podluží 8					x 5 21								
5	Jiřetín pod Jedlovou 8					x 5 23								
8	Dolní Podluží 8					x 5 28								
11	Varnsdorf					X 5 33	57	5 54						
29	Varnsdorf		X 4 13					5 55	46	6 16	X 6 24			
	Zittau		4 32				57	6 18		6 35				8 38
	Zittau		4 33						X 6 20	6 36				8 43
	Hrádek nad Nisou 0101		4 44						6 31	6 47				8 53
35	Hrádek nad Nisou 0101				X 5 27				6 32	6 56				8 58
38	Chotyně 8 0102	X 4 18	4 45	X 5 27	5 55				x 6 35	6 59	7 02			
42	Bílý Kostel nad Nisou 8 0202	x 4 21	4 48	5 30	5 58				x 6 39	7 04	7 07			
44	Chrastava 0201	x 4 25	4 53	5 35	6 03				6 45	7 09	7 13			9 08
45	Chrastava 0201	4 29	5 00	5 42	6 08									
47	Chrastava-Andělská Hora 8 0201	x 4 32	5 03	5 45	6 11				x 6 47	7 12	7 16			
49	Machnín hrád 8 0001		5 06							7 15	7 18			
50	Machnín 8 0001	x 4 35	5 08		6 15					7 17	7 20			
56	Liberec 8 0001	X 4 41	5 16	X 5 55	6 23				X 6 57	7 25	X 7 28			9 18
	Do stanice													Tanvald

4 dopravce RAILTRANSPORT s.r.o.; prodej jízdenek zajištěn ve vlaku dle tarifu dopravce; dále platí jízdní doklady LIBNET+  
 11 nejede 25.XII., 1.I.  
 46 jede v ⑥ a †  
 47 jede v ① - ⑤

48 jede v ⑥ a †  
 49 jede v ① - ⑤

50 26040/1 / 1115 / 16064 - Dolní Poustevna - Varnsdorf v ⑥ a †  
 1115 / 16064 - Rumburk - Varnsdorf v ⑤, kromě 25.XII. - 1.I.  
 030,036,037,086 ■ 900  
 viz trať 828

51 není přípoj mezi vlaky 6201 a 16201  
 52 není přípoj mezi vlaky 17241 a 16213  
 53 není přípoj mezi vlaky 6207 a 16215  
 54 není přípoj mezi vlaky 6253 a 16215  
 55 není přípoj mezi vlaky 6209 a 16219  
 56 není přípoj mezi vlaky 17243 a 16223

**€ 089 Rybníště - Zittau - Liberec**

**U26 Rybníště - Varnsdorf**

⇔ IDOL Hrádek nad Nisou - Liberec

km	SZDC, státní organizace / CD, a.s. Vlak	6233	16066	6213	83088	6257	16068	6235	Sp17245	6215	16072	6237
	Ze stanice				Seifhennersdorf				Dresden			
0	Rybníště 8 081											
3	Horní Podluží 8		14 30				15 30					17 30
5	Jiřetín pod Jedlovou 8		x14 35				x15 35					x17 35
8	Dolní Podluží 8		x14 37				x15 37					x17 37
11	Varnsdorf		x14 42				x15 42					x17 42
	Varnsdorf		14 47		44	15 24	15 47					17 47
29	Varnsdorf			14 55	15 25					16 29		
	Zittau			15 14	15 48				16 38	16 49		
	Zittau			15 15		46	15 51		16 43	17 18		
	Hrádek nad Nisou 0101			15 26			16 02		16 53	17 29		
35	Hrádek nad Nisou 0101											
38	Chotyně 8 0102	X 15 02		15 28			16 03		16 33	17 29	46	18 28
42	Bílý Kostel nad Nisou 8 0202	15 05		15 31			x16 06		16 36	17 33		18 31
44	Chrastava 0201	15 09		15 36			x16 10		16 41	17 38		18 36
45	Chrastava 0201	15 16		15 43			16 15		16 48	17 42		18 42
47	Chrastava-Andělská Hora 8 0201	15 18		15 46			x16 17		16 51	17 45		18 45
49	Machnín hrád 8 0001			15 50					16 55			18 48
50	Machnín 8 0001	X 15 27		15 57					17 03	17 56		18 50
56	Liberec 8 0001					46	16 27				46	18 58
	Do stanice											Tanvald

4 dopravce RAILTRANSPORT s.r.o.; prodej jízdenek zajištěn ve vlaku dle tarifu dopravce; dále platí jízdní doklady LIBNET+  
 10 nejede 24., 31.XII.  
 44 jede v ① - ⑤

6 dopravce RAILTRANSPORT s.r.o.; jízdenky a místenky prodává Callcentrum na telefonu +420 412 375 443  
 nejede 24., 31.XII.  
 10 jede v ① - ⑤

48 jede v ⑥ a †  
 49 jede v ① - ⑤, nejede 24.XII.  
 50 jede v.V., 12.VI., 10.VII., 7.VIII., 11.IX., 4.XII.  
 51 jede v ⑥ a †  
 52 83088 / 6257 - Seifhennersdorf - Liberec

53 030,036,037,086 ■ 900  
 viz trať 828  
 54 není přípoj mezi vlaky 6233 a 6322  
 55 není přípoj mezi vlaky 6257 a 1166, 6324  
 56 není přípoj mezi vlaky 17245 a 16235

# Archeologové našli v zemi stavební počátky města

*Dokončení ze strany 1*

První, co zaujme oko kolemjdoucích, je klenutý tunel z červených cihel, táhnoucí se jen pár desítek centimetrů pod povrchem náměstí. Jde o kanalizaci, která vede napříč náměstím. Pozorný pozorovatel si mohl všimnout svislého rozdělení barevných pruhů zeminy v blízkosti kanalizace. Ty se prakticky na centimetr přesně shodují s průběhem tunelu – je vidět, že naši předci při hloubení šetřili každý kousek práce a výkop vedli jen v šířce potřebné pro vlastní stavbu.



Mgr. Petr Brestovanský u vápenice nalezené ve dvoře č. p. 71.

*Vápenice je navíc uložena v polozemnici.*

V dalších dnech se archeologové postupně dostávali jednotlivými vrstvami až do hloubky přes tři metry. Vrstvy, tvořené různobarevnou hlínou a jíly, jsou v sondách dobře patrné. Nalezené střepy keramiky, skla, kosti i kovové materiály se budou ještě přesně datovat, pocházejí z různých epoch. Nalezeny zde ale byly i střepy nádob z doby bronzové, staré asi tři tisíce let. Většina nálezů, kterých jsou již desítky krabic od banánů,

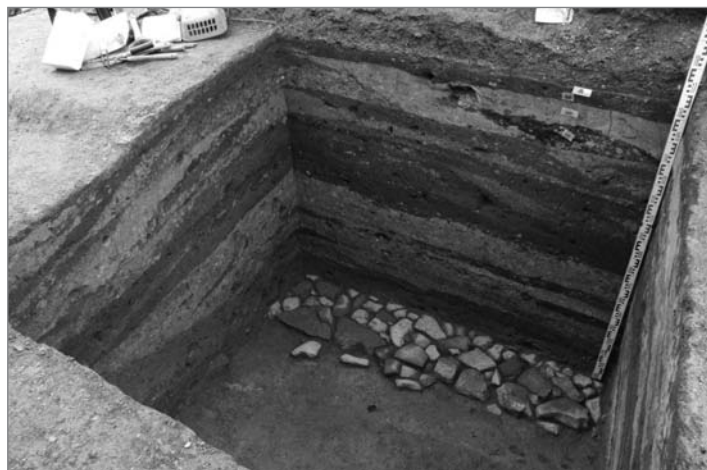


Obraz, na kterém je zachycen úvoz. Stav mezi lety 1714 a 1749.

pokrývá období od poloviny 13. století přes třicetiletou válku až po 18. století. V hloubce okolo dvou metrů narazili archeologové na dvě vrstvy uměle poskládaných kamenů. Jedna stoupala z třímetrové hloubky vzhůru směrem k objektu, kde ještě nedávno prodávala Jednota lahůdky. Patrně jde o cestu, která tudy ve středověku vedla nahoru z úvozu. Druhá vrstva je podle barvy zeminy uložena ještě níže, a je tedy ještě starší. Podle jejího směru nejspíše našli archeologové jedno z den úvozu. Datovat jeho stáří je předčasné, navíc těsně před vydáním HRÁDECKA probíhal další průzkum, který by měl objasnit, co se nachází pod touto středověkou dlažbou. O prastarém úvozu víme z písemných pramenů. Dochovalo se dokonce i jeho vyobrazení – obraz léta visí v pracovně starosty města. I z něj je patrné, v jaké hloubce kdysi hojně využívaná cesta vedla. K morovému

sloupu sv. Anny samotřetí z úvozu dokonce stoupaly schody. Díky tomu, že se v roce 1749 rozhodli radní úvoz zasypat, dochovala se do dnešních dnů v zemi unikátní středověká cesta.

Nejedno překvapení čekalo na archeology ve dvoře hrázděného domu č. p. 71. Při odvážení suti a zeminy byly v zemi v blízkosti bývalé pekárny nalezeny pozůstatky dvou polozemnic, v jedné z nich navíc vápenice – káď s nehašeným vápnem. Polozemnice sloužily jako obydlí – byly částečně zapuštěné do země, horní část tvořila dřevěná konstrukce. V jednom z koutů se nacházelo topeniště. Další polozemnice se nachází pod základy samotného domu č. p. 71. Tady byly navíc nalezeny dřevěné trámy – na odpověď na otázku, k čemu sloužily, si ještě budeme muset počkat. Možná nějakým způsobem souvisely s konstrukcí, která byla pod domem č. p. 71 nalezena při průzkumu doktora Kavana v roce 1961. Tehdy byly v hloubce 125 cm nalezeny opracované trámy, mezi nimi pak řada střepů, jeden celý keramický hrnek a unikátní dřevěný soustružený talíř z 15. století. Každopádně nález polozemnic je podle Mgr. Petra Brestovanského unikátem pro celé severní Čechy.



Část dlažby někdejšího úvozu (hloubka přes 2 metry)

Záchranný archeologický průzkum hradí podle platných zákonů ze svých prostředků stavebník. Tím je město – zastupitelé proto v listopadu schválili použití 965 tisíc Kč z rozpočtu města na práce archeologů, které proběhnou ještě v letošním roce. Ty zahrnují také zpracování nalezených materiálů, jejich konzervaci a zpracování zprávy z výzkumu. Počasí prozatím archeologům přálo. V závislosti na dalším postupu prací a nálezů ale nelze v současnosti vyloučit, že se posune harmonogram celé rekonstrukce centra města. Faktem ale je, že nález dokumentující historii Hrádku jsou jedinečné a vzhledem k vedení inženýrských sítí neopakovatelné, protože dojde k jejich narušení nebo i zničení. Nezdokumentovat, co se v zemi nachází, by znamenalo nenávratnou ztrátu cenných informací.

*Vít Štrupl*



Jedním z mnoha nálezů byl kovový knoflík s dřevěnou výplní



## Vojan se po roce vrátil na divadelní podzim



Po loňské odmlce se na hrádeckou přehlídku amatérských divadelních souborů vrátil domácí soubor Vojan. Pod režijním vedením Jana Sladkého nastudoval klasickou hru J. B. P. Moliéra Zdravý nemocný. Jan Sladký také hru proti originálu upravil – zkrácejícím, aby měla spád, a převodem do jazyka odpovídajícího současné mluvě.

DS Vojan vstoupil na pódium ihned po zahájení přehlídky, při které opět nechyběl Chrámový sbor od sv. Bartoloměje. Už od prvních chvil na jevišti nenechal představitel hlavní role hypochondra Argana, Jan Sladký, nikoho na pochybách, že je mu herectví vlastní. Jak po představení prozradil, spolu s ostatními herci se domluvili, že se záměrně oprostí od „civilního“ herectví, aby přes tři sta let stará divadelní hra nynějšího diváka upoutala. A tak sklídl úspěch při každém výstupu i Jaroslav Technik v roli neobratného, leč díky otci bohatého nápadníka Arganovy dcery. Zdatnými spoluherci jim byli ocenění Šárka Hamplová, Antonín Raban, Lenka Augustová, Ladislav Doležal, Stanislav Kábele, Jára Technik, Helena Svobodová a Lenka Pumpřlová. Poslední dvě jmenované si navíc ve Vojanu touto hrou odbyly svou premiéru.

Hrádecký soubor vystoupil s již vyzkoušenou hrou, jelikož ji na domácím pódium uváděl jako sedmou reprízu. Škoda jen, že jsou pryč doby, kdy byl sál Besedy alespoň na představení Vojanu narvaný k prasknutí.

Jako výborné hodnotili diváci i herečtí kolegové představení tanvaldského Divadelního studia E. F. Buriana. Veselohru Rejžák z Prahy o obtížích vesnického souboru při nastudování divadelní hry ohodnotila na výbornou i porota, což je vidět na počtu předaných ocenění.

Vit Štrupl



Porota předala na 29. ročníku Hrádeckého divadelního podzimu tato ocenění:

**Cena za dramaturgii hry**

Zdravý nemocný p. Janu Sladkému, DS Vojan

**Cena za herecký výkon**

ve hře Zdravý nemocný Šárce Hamplové, DS Vojan

**Cena za herecký výkon**

ve hře Zdravý nemocný Antonínu Rabanovi, DS Vojan

**Cena za režii**

ve hře Rejžák z Prahy Vlastimilu Boudovi, DS E. F. Buriana Tanvald

**Cena za inscenaci hry**

Rejžák z Prahy DS E. F. Buriana Tanvald

**Cena za herecký výkon**

ve hře Rejžák z Prahy Daně Hozdové, DS E. F. Buriana Tanvald

**Cena za herecký výkon**

ve hře Rejžák z Prahy Vladěče Kodouskové, DS E. F. Buriana Tanvald

**Cena za herecký výkon**

ve hře Rejžák z Prahy Lud'ku Špráchalovi, DS E. F. Buriana Tanvald

**Cena za herecký výkon**

ve hře Rejžák z Prahy Daně Hozdové, DS E. F. Buriana Tanvald.



# 2009

auto | **latas**

**INPLYTO** RABAN & syn

**rebyt**

**az** bydlení

**Propos**



**SEKVARD**  
soukromá zubní ordinace

**ARECA**  
Pavel Matěcha  
EXOTIC FLORA

Kristýna a.s.

**IBR Consulting s.r.o.**

**ELAS**

ELEKTROMONTÁŽNÍ FIRMA  
**ELMAR**



**TRELLEBORG**  
AUTOMOTIVE



**PLAST** **EFTEC**

Hotel  
Hrádecký Dvůr

Jan Sladký  
Martin Půta  
Josef Horinka

mediální partner:



### „Evropský zemědělský fond pro rozvoj venkova: Evropa investuje do venkovských oblastí“

**Pozvánka na výstavu**

MAS Podještědí, o. s., ve spolupráci s městem Hrádek nad Nisou pořádá pod záštitou starosty Hrádku nad Nisou Martina Půty výstavu na téma Program rozvoje venkova Osa IV LEADER.

Zkušenosti, perspektivy, možnosti MAS

V rámci projektu:

Zlepšení kvality života a životního prostředí v Podještědí II

Místo konání: radnice Hrádek nad Nisou, Horní náměstí 73, Hrádek n. N.

Datum konání: od 7. 12. do 20. 12. 2009 (slavnostní zahájení 7. 12. od 10 hodin)

Výstava je denně přístupná od 8 do 16 hodin

Další informace: Martin Půta, tel. 602 490 016,

e-mail: starosta@muhradek.cz

### Poplatky za inzerci v měsíčníku

# HRÁDECKO

formát	cena
6 x 2,5 cm	119 Kč
6 x 5 cm	357 Kč
A6 (čtvrtstránkový)	595 Kč
A5 (půlstránkový)	1 190 Kč
formát A4 (celostránkový)	2 380 Kč
reklamní reportáž	cena dohodou

## Hudební workshop s bubínky pro děti a mládež s handicapem z regionu Trojzemí

Možnost seznámit se s lidovými hudebními nástroji z Afriky, Jižní Ameriky i Asie a také si vyzkoušet, jak se na ně hraje, mělo ve čtvrtek 3. 12. 2009 dvacet dětí z Hrádku nad Nisou, Zittau a Bogatynie. Na závěr setkání dokonce vytvořily orchestr, a tak prostorami prodejny Jeden svět, nabízející produkty ze zemí třetího světa, které napomáhají lidem z rozvojových zemí a při jejich výrobě jsou respektována lidská práva, zazněl zvuk bubny a chřastítek nejrůznějších forem.



Hrádek byl zastoupen současnými i minulými žáky ZŠ Praktická z Loučného a jejich doprovodem. Přidaly se děti z klubu Bez bariér při DK v Bogatyni a z integrované mateřské školy v Zittau.

A protože je doba adventu, měly děti možnost seznámit se i s tradicí svátku Mikuláše. Zatímco v Čechách nosí Mikuláš dárky osobně se svou družinou složenou z čertů a andělů, tak v Německu je dává v noci do vyčištěných a naleštěných bot přede dveřmi, kam dává hodným dětem pamlsky a ovoce a zlobivým uhlí a brambory. Tak, jak to dělá u nás v Čechách Barborka do punčoch za oknem.

Toto setkání proběhlo v rámci projektu „Společný život v Trojzemí“, který je zaměřen na podporu přeshraniční spolupráce spolků a sdružení a na zapojení osob s handicapem. Setkání je podpořeno z Fondu malých projektů Operačního programu přeshraniční spolupráce Cíl 3 prostřednictvím Euroregionu Nisa.

V rámci tohoto projektu jsou letos připravena ještě dvě zajímavá setkání: Výstava vánočních stromků a historických panenek v Chrámu Pokoje v Hrádku nad Nisou (11. XII. v 18.00 vernisáž s hudebním doprovodem souboru ARIES a otevřeno bude 12.–13. XII. od 14 do 16 hodin a 14.–15. XII. dle domluvy pro školy).

Novoroční pozdrav v láhvi po řece Nise – 30. XII. od 15 hodin setkání na české straně bodu Trojzemí.



Europäischer Fonds für regionale Entwicklung:  
Wir investieren in Ihre Zukunft/Evropský fond pro  
regionální rozvoj: Investice do vaší budoucnosti



Ziel 3 | Cíl 3  
Aha! souvise. Hallo Hachob:  
2007-2013. www.ziel3-cil3.eu

## Mámo, táto, draci letí

Dráči létají nejenom na oknech naší mateřské školy Rosnička v Doníně, ale poletovali nám i na drakiádě na hasičské louce. A co děláme a jak se máme?

Hrajeme si skoro celý den. Chodíme na výlety, sbíráme houby v lese. Navštěvujeme děti ve škole v Doníně, cvičíme u nich v tělocvičně, hrájeme si na počítačích, seznamujeme se se školou. Navštívili nás pejskové s jejich paničkou, vysvětlila nám, jak se k pejskům máme chovat. Viděli jsme pohádky O Kobližkovi, uspávačky, kozlíka. Vyzkoušeli jsme sportování v Tip-sport aréně – bruslení, tancování, solnou jeskyni. Pravidelně se setkáváme v Hartavě a u nás s kamarády z Německa a učíme se hravou formou slovíčka k určeným tématům. Oslavujeme každý měsíc narozeniny.

A to není zdaleka vše, co se u nás děje.

Známe nové kamarády, paní ředitelku Martinu, paní učitelku Hanku, Danu, Hanču, Dášu, paní kuchařku Radku a Marušku, paní uklízečku Romanu, paní školnici Marušku a paní hospodářku Janu.

Za děti a kolektiv školky Hana Valecká

## Učíme se nejen v lavicích

První z letošních projektových témat mají za sebou žáci šestých, sedmých a osmých tříd ZŠ T. G. Masaryka. V listopadu při závěrečných projektových dnech dokončili svou dvouměsíční práci – šestáci připravili učebnici o vesmíru, sedmáci dramaticky zpracovávali téma světových náboženství a osmáci si mohli hodně vybírat – pojičkem jejich práce bylo téma Zlaté české ručičky – neboli v čem jsme my Češi bývali (nebo stále jsme) dobří.

Snad většina z žáků, kteří projektovými dny prošli, už přišla na to, že se vlastně učíme, i když se „neučíme“. Tedy nesedíme nutně v lavicích, neříkáme se běžným rozvrhem, ale o to víc pracujeme samostatně nebo naopak spolupracujeme, sami si sháníme informace potřebné ke splnění úkolu, stále něco tvoříme, mnohdy daleko aktivněji než v běžných hodinách.

Projektové dny byly zakončeny prezentací toho, co žáci za dva měsíce dokázali vytvořit. S výsledky své práce předstoupili nejen před učitele a spolužáky, ale i před žáky z ostatních tříd. Šestáci měli situaci ještě o maličko těžší – vystupovali před svými rodiči.

K tomu, co se žáci naučili oproti běžným hodinám navíc, lze tedy ještě připojit umění prezentovat svou práci, vystoupit veřejně před ostatními, zhodnotit svou práci a také zhodnotit práci spolužáků. Nemluvě o tom, že prakticky všichni museli zapojit svou manuální zručnost při výrobě všech těch učebnic, leporel, plakátů, které při projektových dnech vznikly. Hotové práce obohatí školní knihovnu a pomohou dalším ročníkům při shánění informací.

Další velká projektová témata začínají ve škole T. G. Masaryka už v únoru. I v nich půjde o práci dlouhodobou a průběžnou a budeme sledovat především to, aby si žáci osvojovali dovednosti potřebné pro jejich úspěšnou budoucnost.

Vít Štrupl

**BÍLÝ  
KRUH  
BEZPEČÍ**  
poradna v Liberci



• **pomoc obětem trestných činů** •  
otevřeno každé pondělí 17 - 19 hodin  
**BEZ OBJEDNÁNÍ**

**Švermova 32, Liberec - Františkov**

*z centra autobusem č. 16 nebo 22, zastávka  
Františkov - škola, budova bývalé školky*

**tel.: 485 150 707, www.bkb.cz**

**e-mail: bkb.liberec@bkb.cz**

## BAUHAUS® TIPY NA VÁNOČNÍ DÁRKY:

**Řezané dánské jedle**  
výška od 130 cm až 250 cm



výška až 2,5 m !!!

TOP KVALITA

ŠIROKÝ VÝBĚR

NEPORAZITELNÉ CENY



**U NÁS VÁM STROMEK  
UPRAVÍME DO STOJANU  
A ZABALÍME ZDARMA!!!**

**BAUHAUS®**

Tato nabídka platí do vyprodání zásob, nejdéle však do 24. 12. 2009 (včetně). Ceny jsou uvedeny včetně DPH. Platí pro obvyklé množství jedné domácnosti. Chyby a změny jsou vyhrazeny.

**Vánoční hvězda**

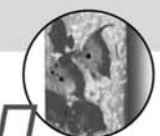
jedno i vícevýhonová,  
výška 20-45 cm



od **35,-!**

**Dekorativní světlo „vodní sloup“**

výška 87 cm, s imitací rybiček,  
mění barvy



**498,-!**

**Krbové nářadí Rytíř**

4-dílné, výška 73 cm



**1.290,-!**

**Dvourychlostní akušroubovák**

10,8 V / 1,3 Ah, 0 - 350 / 1200 ot./ min., 1 hod. nabíječka,  
hmotnost 1,6 kg, 2 akumulátory, v kufru



**ALPHA-TOOLS®** 5 LET  
**1.790,-!**

[www.bauhaus.cz](http://www.bauhaus.cz) • [www.svetkoupelen.info](http://www.svetkoupelen.info) • [www.toolson.cz](http://www.toolson.cz)

LIBEREC - Průmyslová zóna Sever, Tel.: 489 204 111 - 2 • [info.806@bauhaus.cz](mailto:info.806@bauhaus.cz)

Otevírací doba: Po - Pá 7<sup>00</sup> - 21<sup>00</sup> hod., So - Ne 8<sup>00</sup> - 21<sup>00</sup> hod.

**BAUHAUS®**  
KUPŮN NA SLEUV 1,- Kč / l  
NA POHONNÉ HMOTY  
U ČERPAČÍ STANICE  
GLOBUS LIBEREC  
(koupit si můžete pouze při platbě pro obvyklé množství)

## SPORTOVNÍ CENTRUM NORTH POINT U KOUPALIŠTĚ, HRÁDEK NAD NISOU

MĚSTO HRÁDEK NAD NISOU  
OREL, JEDNOTA HRÁDEK NAD NISOU, OBČANSKÉ SDRUŽENÍ  
NORTH POINT, S. R. O.  
TENISOVÉ CENTRUM EUROREGION NISA, OBČANSKÉ SDRUŽENÍ

**OBJEDNÁVKY A REZERVACE:**

**TEL: +420 773 244 455,**

**E-MAIL: [scnopoint@seznam.cz](mailto:scnopoint@seznam.cz)**

**[www.nisa-sport.cz](http://www.nisa-sport.cz)**

### PROVOZNÍ DOBA RESTAURACE A SPORTOVIŠŤ.

	RESTAURACE A BOWLING	TENIS	KLUIŽIŠŤ	VEŘEJNÉ BRUSLENÍ
PONDĚLÍ	ZAVŘENO	11-21	ZAVŘENO	ZAVŘENO
ÚTERÝ	11-21 (11-20)*	11-21	14-21	14-16:30
STŘEDA	11-21 (11-20)*	11-22	14-21	14-16:30 a 19-22
ČTVRTEK	11-22 (11-21)*	11-22	14-21	14-16:30
PÁTEK	11-22 (11-21)*	11-22	14-21	14-17
SOBOTA	10-22 (11-21)*	10-22	10-22	10-13 a 14-16:30
NEDĚLE	10-21 (11-20)*	10-21	10-21	13-21
	*KUCHYNĚ			



# Hrádek nad Nisou - město v srdci Trojzemí

Společenský, kulturní a sportovní kalendář

## Prosinec

**Chrám Pokoje**  
11. prosince od 18 do 19 h  
12. a 13. 12. otevřeno od 14 do 16 h, 14. a 15. prosince po domluvě pro školy  
**Při vernisáži vystoupí skupina Aries - rytmus bubínků, zvonků**

**Hvězda stromků a panenek**  
Vernisáž výstavy vánočních stromků a panenek

**Tělocvična ZŠ Lidická**  
12. prosince od 9 h

**Kulturní čtyřboj**  
19. ročník soutěže ve čtyřboji

**Hrad Grabštejn**  
12. prosince do 13 do 19 h  
Divodílny (workshopy), živý betlém, zimní variace Červené Karkulky, Heuréma (vánoční i taneční hudba časů dávných), L'arrache-Coeur (jazz-alternativní worldmusic), Ridina Ahmedová a Jaroslav Kořán (hlasová experimentátorka a hráč na originální nástroj Orloj snivců).

**Grabštejnské vánoce**

**Areál Orel**  
12. - 14. prosince od 9 h

**Turnaj mladších zákyň kategorie B**  
Tenisový turnaj

**Hasičská zbrojnice D. Sedlo**  
14. prosince od 18 h do 20 h

**Mašlikový vánoční stromeček**

Město Hrádek nad Nisou Vás zve  
**17. prosince 2009 od 19 hodin na**  
**Vánoční koncert 2009**  
v Městské knihovně v Hrádku nad Nisou  
komorní filharmonie

### Musica Lyrica

Ladislav Douša - flétna  
Oli Motlová - flétna  
Aleš Caletka - klarinet  
Milan Kučera ml. - klarinet  
Pavla Hančarová - housle  
Jan Kobr - housle  
**pěvecký sbor**

### Collegium Cantus

Oli Motlová - soprán  
Eva Nová - alt  
Irena Boušková - alt  
Pavel Balint - tenor  
Ladislav Douša - bas

#### Program

Vánoční skladby a koledy,  
skladby A. Vivaldiho, J. Myslivečka,  
W.A. Mozarta, L van Beethovena

**BELCANTUS**  
hudební studio

**Náměstí v Žitavě**  
Od 16. do 20. prosince od 13 do 19 h  
Tradiční vánoční trhy s bohatým doprovodným programem.

#### Vánoční trhy

**Parkoviště u Pavka**  
19. prosince od 9 do 15.30  
Součástí vánočních trhů zabíjačkové hody, možnost zakoupení do vlastních přinesených nádob.

#### Vánoční trhy

**Klub mládeže**  
21.a 22. prosince, 13 - 16

**Vyrábíme z Fima**  
Přijďte si vyrobit dárek z hmoty Fimo

**Chrám sv. Bartoloměje**  
21. prosince od 18 h

**Hvězda Vánoc**  
Světlo z Betléma do Vašich domovů

**Chrám sv. Bartoloměje**  
24. prosince od 20 h

#### Půlnoční mše svatá

**Chrám Pokoje**  
24. prosince od 21.30

**Vánoční bohoslužba**  
Vánoční hra, živý betlém

**Chrám sv. Bartoloměje**  
25. prosince od 19 h

**Vánoční koncert**  
Česká mše vánoční J. J. Ryby

**Dělnický dům**  
26. prosince od 20 h

**II. vánoční Country sešlost**  
Hrají Vobutý, Country Band, BN Efect, Fotři

**Bod Trojzemí**  
30. prosince od 15 h

**Novoroční vzkaz v láhvi po vodě**  
Setkání s přáteli na Bodu Trojzemí, poslán vzkazu po Nise, nápoje a dobrůtky s sebou

**Jachklub - Kristýna**  
31. prosince, prezentace od 13 h

**29. Silvestrovský běh na Kristýně**

## Výstavy

**Městský úřad, 1. patro**  
17. listopadu – 15. prosince

**Ráj zbrocený krví**  
Krásy Gruzie a hrůzy války r. 2008 na fotografiích gruzínských autorů. V Hrádku bude výstava obohacena o snímky libereckého fotografa Šimona Pikouse

## Kulturní akce v okolí

Kino Chrastava	<a href="http://www.chrastava.cz">www.chrastava.cz</a>
Multikino Cinestar Liberec	<a href="http://www.cinestar.cz/liberec">www.cinestar.cz/liberec</a>
Divadlo F. X. Šaldy Liberec	<a href="http://www.saldovo-divadlo.cz">www.saldovo-divadlo.cz</a>
Dům kultury Liberec	<a href="http://www.dkliberec.cz">www.dkliberec.cz</a>
Lidové sady Liberec	<a href="http://www.lidovesadyliberec.cz">www.lidovesadyliberec.cz</a>
Krajská vědecká knihovna	<a href="http://www.kvkli.cz">www.kvkli.cz</a>
Naivní divadlo Liberec	<a href="http://www.naivnidivadlo.cz">www.naivnidivadlo.cz</a>
Eurocentrum Jablonec nad Nisou	<a href="http://www.eurocentrumjablonec.cz">www.eurocentrumjablonec.cz</a>

prosinec 2009  
vyšlo 8. 12. 2009

Měsíčník města  
Hrádku nad Nisou  
a jeho okolí



# HRADECKO

Internetová podoba časopisu vychází na [www.HRADEK.cz](http://www.HRADEK.cz)

Adresa redakce: Městský úřad, Horní náměstí 73, 463 34 Hrádek nad Nisou, IČO: 262 854, tel.: 482 411 411. Povoleno MK ČR č. j. E11788. Redakční rada: M. Půta (předseda), Josef Horinka, Ing. Josef Růžička, Mgr. Vít Štrupl. Fotografie: V. Štrupl. Grafická úprava, sazba: P. Polda. Tisk: Geoprint Liberec. Náklad 1 000 výtisků. Uzávěrka tohoto čísla byla 5. 12. 2009. Zveřejněné materiály nemusejí vždy vyjadřovat stanovisko redakce. E-mail: [zpravy@hradeknadnisou.cz](mailto:zpravy@hradeknadnisou.cz), tel./zázn.: 482 720 170. Inzerce: 482 411 431 (p. Půtová), e-mail: [putova@muhradek.cz](mailto:putova@muhradek.cz).